

107 學年度全國高級中學
學科能力測驗模擬考試

社會考科

—作答注意事項—

考試範圍：第一冊

考試時間：100 分鐘

題型題數：

- 單選題：共 72 題

作答方式：

- 用 2B 鉛筆在「答案卡」上作答；更正時，應以橡皮擦擦拭，切勿使用修正液（帶）
- 未依規定畫記答案卡，致機器掃描無法辨識答案者，其後果由考生自行承擔

祝考試順利



99362105-27

版權所有·翻印必究

◆單選題（占 144 分）

說明：第1.題至第72.題皆計分。每題有4個選項，其中只有一個是正確或最適當的選項，請畫記在答案卡之「選擇題答案區」。各題答對者，得2分；答錯、未作答或畫記多於一個選項者，該題以零分計算。

1. 大學生透過跨校行動，與公部門、私部門、寺廟聯手，向店家募集賣相不佳的食物，再透過廚師巧手烹飪後，分送給地方弱勢居民，期望能促進在地飲食循環、剩食利用、照顧社區弱勢居民。從公民社會與公共利益來看此事件，下列敘述何者正確？
 - (A)募集食物、將資源分享給弱勢居民，是社群主義的理想
 - (B)募集賣相不佳食物，再提供給弱勢居民，兼顧公益與私利
 - (C)公部門是指政府機關，私部門是指營利組織以外的民間團體
 - (D)大學生參與此次活動，主要是提供經費來源，而非人力資源
2. 2018年，臺北市政府為慶祝元宵節而舉辦燈會活動，並打造幸福魔力狗主燈響應狗年來臨；市長在點燈儀式上，邀請民眾開啟手機的手電筒功能，一起照向天空，打造出巨型狗燈海，共同留下幸福的畫面。從文化層面來分析此一燈會活動，下列敘述何者正確？
 - (A)手機手電筒取代過去螢光棒，屬於精緻文化的演進
 - (B)燈會主燈以當年生肖為設計主題，呈現出文化位階
 - (C)臺北燈會兼顧民間文化與官方文化的文化活動形式
 - (D)北市府慶祝元宵節舉辦臺北燈會，展現全球在地化
3. 某位男歌手與女經紀人過著吃 brunch、喝咖啡、寫歌唱歌、彈吉他、散步返家的日常生活，兩人已交往很久，但是當記者追問：「為什麼還不結婚？」兩人也只是笑笑而已。從性別關係來看其親密關係，何者正確？
 - (A)日常生活模式屬於激情元素的展現
 - (B)一般認為結婚屬於親密元素的表現
 - (C)若是發生肢體衝突或言語侮辱，可以聲請保護令
 - (D)生活與工作緊密聯繫，因此不存在自我獨立的認知
4. 5月舉行的法國戛納電影節，以規矩繁多而聞名；2015年宣布禁止女星穿平底鞋走紅毯，2018年宣布禁止在紅毯上自拍，不遵守的明星將不允許入場。新聞媒體《德國之聲》對此下「禁自拍，禁平底鞋：戛納式女性視角？」的新聞標題。下列相關敘述何者正確？
 - (A)新聞媒體下此標題的用意，即是迎合政治現實
 - (B)電影節是大眾文化的產物，重實用、審美的觀點
 - (C)禁平底鞋上紅毯，無關性別議題，純屬美學考量
 - (D)「戛納式女性視角」隱喻著對女性的讚揚與尊重

5. 在探討社會現象時，各種文化理論常被提出來論述，下列何者屬於文化相對論的觀點？
- (A)不同文化之間存在著主從之序或優劣之別，但是皆具有並存的價值
 - (B)某個社會階級運用政治、經濟、文化等力量，主導其他社會階級的文化
 - (C)某個特定族群自認優越，並以自身文化的觀點，衡量與鄙視其他的文化
 - (D)每種社會生活都有存在的原因、價值，不能以主觀來論斷其他社會生活
6. 1989 年，英國將媒體教育課程放入國定課程（The National Curriculum），美國則成立媒體識讀中心（The Center for Media Literacy），兩國都期望能藉此提升閱聽人的媒體識讀能力。媒體識讀能力是指閱聽人應具備下列何種素養？
- (A)廣泛接收與信任媒體傳遞的各種訊息
 - (B)能分析、評估、批判媒體傳遞的訊息
 - (C)遠離、抗拒媒體訊息，認為其是社會亂源
 - (D)全面接收廣告訊息，以擴大消費商品與金額
7. 太陽花學運是許多國人的參與街頭運動的初體驗，面對風起雲湧的社會運動，公民身分與社會運動之間的相關論述，何者正確？
- (A)參與動機在於理想的實現，因此無法進行個人層次的成本效益評估
 - (B)社會運動的動員能力愈強，對該運動持反對意見者會更加受到重視
 - (C)若政府受到社會運動壓力卻未直接改變政策，就是社運明顯的失敗
 - (D)抗議之類的社會運動，成為一般社會大眾表達意見的重要管道之一
8. 聯合國人權法體系的基礎是 1945 年《聯合國憲章》和 1948 年〈世界人權宣言〉。有關人權和聯合國人權體系的敘述，下列何者正確？
- (A)人權是所有人與生俱有的權利，但是受到各國條件不同而存在差異性
 - (B)各國政府制定法律，促進和保護個人或團體的基本自由，稱為人權立法
 - (C)聯合國人權保障範圍，尚未擴及婦女、兒童、殘疾人士、少數民族等弱勢族群
 - (D)聯合國大會的聯合國人權委員會，負責在世界各地加強促進和保護人權的任務
9. 西班牙約有 45 萬名吉普賽人，其中 35 萬名住在安達魯西亞；然而採群居生活的吉普賽人，享受著西班牙政府補助的公共資源，卻不尊重也不願意融入當地文化，甚至藐視當地人民與法律，讓大部分西班牙人談起吉普賽人，就是搖頭，一點都不覺得他們是弱勢族群。有關西班牙吉普賽人的敘述，何者正確？
- (A)吉普賽人選擇不融入當地文化，是主張白人優越論
 - (B)吉普賽人對西班牙文化的作為，屬於文化相對論的實現
 - (C)西班牙政府對吉普賽人的補助，是採用社群主義的作為
 - (D)吉普賽人得主張並維持其文化權，展現世界文化多樣性

10. 在女權運動的努力下，全球女性的權益獲得相當程度的提升，但是受限於各國決策仍普遍由男性主導的結構性問題，因此增進以女性價值為主體的政策輸出，就成為全球的重要課題，而下列何者符合此一趨勢？
- (A)性別主流化的推動與共識
 - (B)玻璃天花板的鞏固與強化
 - (C)社會評價下的性別社會化
 - (D)公民不服從的實現與落實
11. 根據《住宅法》規定，政府或民間興辦之社會住宅，必須提供 30 % 以上出租給經濟或社會弱勢者；政府試圖透過多元混居的型態，以提高民眾對社會住宅的接受度。根據上述論點研判，下列敘述何者正確？（註：社會住宅是指由政府興辦或獎勵民間興辦，專供出租之用的住宅及其必要附屬設施）
- (A)政府若能妥善管理社會住宅品質，應可降低鄰避效應
 - (B)社會住宅的興建，將侵害居住正義，造成人權的限縮
 - (C)開放社會住宅的公共設施，無助於消除社會住宅的刻板印象
 - (D)從公共利益理論來檢視，社會住宅政策是基於古典自由主義而設
12. 想擔任醫生者，必須醫學系畢業並通過國家證照考試後，才具執業資格始得從事醫療工作；而國家是基於何種原因而實施醫生證照制度？
- (A)維護國民身體健康與國家社會安全的公共利益
 - (B)保障執業醫生的既得利益，避免醫生人數過量
 - (C)強調將職業進行階層化，強化醫生的文化位階
 - (D)重視病患與醫生的私人利益，形成共有財悲歌
13. 紀登斯認為親密關係民主化是現代社會的產物，與公領域的民主並無差異，而這種關係的維繫，應具備何種條件？
- (A)經濟條件的充沛、物質生活的滿足
 - (B)彼此之間是採取對等的溝通與協調
 - (C)女性不可主動聯繫，應被動接受訊息
 - (D)以情感的依附為基礎，擺脫對話的框架
14. 什麼是公共利益？當社會出現爭議時，對公共利益的詮釋，呈現出百家爭鳴現象；有關公共利益的解讀，何者正確？
- (A)少數服從多數是詮釋公共利益最好的方法
 - (B)公共利益是多數人的利益和意願，此為社群主義的主張
 - (C)輿論、各種政治力量和社會組織都是公共利益的倡議者
 - (D)在不同時空的社會，公共利益的問題都會有相同的答案

15.、16.題為題組

- ◎ 社會心理學家米德認為，自我是一個社會實體，在與社會不斷進行互動的過程中才能產生與存在；米德選擇研究的切入點，也就是對自我的構成性分析：客我和主我的面向。
15. 米德指出客我是自己內化所處社會的共同態度與團體規範之總和，而與客我相對的是主我，是自己對他人態度做出反應；因此米德的自我理論闡述何種論點？
- (A)個人積極主動地參與社會互動來認識自己，卻無法在社會中表現出自我
(B)客我具有主動性、創造性，不斷地對他人與周遭做出反應，並調整自己
(C)主我具有穩定性、必然性、普遍性、確定化、制度化，能夠得到社會承認
(D)自我的產生具有社會性，在社會環境中發展，其產生與社會環境密切相關
16. 米德提出個體在自我發展過程會歷經三個階段，最後一個階段時，會有能力推斷所處社會的價值與規範，進而採取適當的因應作為；根據上述研判，個體在此時是受到何者的影響？
- (A)重要他人 (B)概化他人
(C)發展危機 (D)鏡中自我

17.、18.題為題組

- ◎ 全球最大社交平臺臉書（Facebook），近期被揭露洩漏用戶個資，約有 8,700 萬用戶個資遭到英國劍橋數據公司的非法使用，其中美國用戶占 81 %；臉書總裁親自在臉書發文道歉、同時上電視與登報道歉。
17. 臉書被揭露用戶個資遭到竊用，媒體紛紛以「臉書知道你打電話給誰？」、「臉書比你還要了解你自己」為標題報導此事件，目前臉書陷入侵犯何種人權的爭議？
- (A)發展權 (B)隱私權
(C)言論自由 (D)媒體近用權
18. 臉書用戶個資洩露的醜聞，讓臉書面臨前所未有的信任危機；臉書總裁公開向用戶道歉，並宣稱辜負用戶的信任，而一些知名企業亦紛紛解除與臉書的合作關係。上述是闡明臉書洩密對何種資本造成直接衝擊？
- (A)文化資本 (B)人力資本
(C)社會資本 (D)自然資本

19.、20.題為題組

- ◎ 全球化是什麼？（What does it really mean ?）、全球化將對你的生活造成何種影響？（How does it affect you ?）若從文化全球化面向進行探討，結果是朝向壓迫本土文化，或是拓展多元文化風貌的面向發展？此類議題值得探討與反思。
19. 從文化面向來檢視全球化，是深受其害或變得更豐富多元，下列論述何者正確？
- (A)全球化與在地文化之間，接觸過程中只會不斷發生互斥衝突的現象
(B)從閉關鎖國到全面西化的過程，將會面臨文化全球化的適應及轉型
(C)全球化將會危害主流文化、本土文化的延續，帶來傳統文化的滅絕
(D)通常是指中國的傳統文化對各國的影響與支配，是另種型態的中國化

20. 南韓首爾曾被評選為世界設計之都，在市區內處處可見融合在地的文創與現代西方潮流發展的元素。從文化全球化的發展來分析首爾，文化全球化為首爾帶來何種契機？
- (A)可能為當地帶來全新文化發展 (B)成為加劇文化衝突危機的源由
(C)全面西化後開始揚棄傳統文化 (D)東方文化崛起並反撲西方文化

21.、22.題為題組

- ◎ 某水餃店在臉書粉絲頁發文，讓從事資源回收的 9 旬阿婆以 5 元價格吃 10 顆水餃的照片與故事。網友紛紛上網留言，表示願意協助阿婆並呼籲社會局應介入了解，也有網友批評某基金會亦從事資源回收，導致弱勢族群的資源回收愈來愈困難。但不久之後，阿婆的媳婦出面說明，表示家中並非中低收入戶，是阿婆生性勤儉而外出做資源回收，順便可以活動筋骨，感謝外界關心，並不需要協助。
21. 從阿婆事件的發展來看，下列相關敘述，何者正確？
- (A)水餃店是營利機構，表示販賣 5 元水餃仍有利潤存在
(B)基金會屬於私法人，具有行使權利、負擔義務的能力
(C)民間團體能監督政府施政，但沒有協助政府施政的功能
(D)網友在臉書粉絲頁留言，屬於言論自由，享言論免責權
22. 阿婆外表開朗堅強，但是談到自己的坎坷身世，卻是直掉眼淚，旁人也說阿婆是苦過來的，現在與媳婦孫子同住，已經算是幸福；從艾瑞克森的心理社會發展理論來看阿婆所處的階段，何者正確？
- (A)此階段的發展危機是由「勤勉 vs. 自卑」所組成
(B)發展重點在於能樂於獨處，並勇敢切斷不適合的人際關係
(C)對應年齡、心理狀態、社會文化來判斷，阿婆正處於成年階段
(D)若有足夠的統整感，將再次肯定生命，並持續增強心理社會的力量

23.、24.題為題組

- ◎ 媒體傳遞公共資訊時，面對民眾知情權與隱私權的要求，如何取得平衡並確定媒體的公共角色定位，成為媒體面對的新課題。
23. 面對公共領域，媒體是做為公共訊息和民眾議論的媒介。而媒體與公共領域的關聯性為何？
- (A)公共領域發展到大規模時，民眾將跳脫媒體，另尋傳遞、議論的管道
(B)媒體在傳遞、表達民眾的意願具有重要作用，因此被稱為公眾代言人
(C)媒體傳導、影響民眾輿情，因此擁有主導國家政策、決定公共事務的權力
(D)媒體受政治力、經濟力的雙重夾擊後，推動公共領域的民主功能日漸強勢
24. 民眾要發表意見或監督政府施政，必須先獲得相關資訊，掌握情況與證據，才能有效批評與建議，因此「知情權」由此而生，而有關「知情權」的敘述，何者正確？
- (A)媒體對於公私領域都應廣泛的採訪和報導，以滿足民眾的知情權
(B)屬於人格尊嚴權的一種，並且與民眾的人格尊嚴存在不可分離性
(C)與私領域緊密連成一體，凡屬私領域的訊息，都是知情權應審視的範疇
(D)對於具有趣味性的公共領域資訊，媒體不應報導，以維護公共領域的尊嚴性

25. 有一原住民族的口頭傳說：「我族祖先從天降臨，子孫繁衍，到各處分居。當時部落裡有兩兄弟，因故離開故土。哥哥生一子名 Kiyakiya，搬到山中居住。有一次部落發生大旱，農作歉收，族人向祖先祈雨，祖先託夢告知：有一偉人住在山中，如推他為大酋長，必得豐收。族人喜而四處尋找，尋得 Kiyakiya。Kiyakiya 為族人祈雨，突然間下起大雨，農作獲得豐收。從此，Kiyakiya 的子孫世代繼承為大酋長。」根據以上內容，此族為何？判斷的原因為何？請選出推論最合理的選項：
- (A) 由山居可知為布農族 (B) 由世襲可知為排灣族
(C) 由農業可知為阿美族 (D) 由祈雨可知為賽夏族
26. 郭錫瑠曾在溪上架設渡槽，最初設計為平底木棍（木製水槽），然而完工後被河岸兩邊庄民當作橋梁使用，不久就因此毀壞。接著，郭氏又嘗試在溪底埋設去底水缸，連結以成暗渠。這種利用倒虹吸管原理的工法，雖然讓圳水一度流通，但不久卻又因洪水爆發而遭破壞殆盡。郭錫瑠經此重大挫敗，資金亦悉數耗盡，因煩惱苦悶而病倒，於 1765 年與世長辭。根據以上資料，修築瑠公圳過程中遇到的最大問題為何？
- (A) 技術無法突破 (B) 人為不當使用
(C) 天災嚴重破壞 (D) 資金籌措不易
27. 歷史學者在書中提到：「上公學校的臺灣兒童在教科書中，認識了日本的文化和歷史，但幾乎看不到自己的過去——那微乎其微的臺灣歷史，是放在日本的歷史脈絡裡呈現的。他們透過正式學校教育學習到的國家認同，是日本的國家認同；他們有系統讀到的歷史，是日本皇國的歷史；他們所認識的鄉土，是沒有過去的鄉土。」請問此論述的性質及手法為何？
- (A) 歷史解釋，以作者的價值觀對過去加以詮釋
(B) 歷史事實，讓客觀的證據自己陳述過去事件
(C) 神入歷史，以過去的角度陳述當時歷史事件
(D) 歷史想像，以自己的知識重新拼湊過去事件
28. 某一封信件內容如下：「人民衷心且熱切期盼脫離日本的控制。但無信用、腐敗且貪得無厭的官員，將一群快樂、溫順的人民強行納入他們的統治。軍隊的行徑猶如征服者，祕密警察橫行霸道、恫嚇人民，協助官員剝削這座島上的煤、米、糖、水泥、水果、茶葉。八成的人民有讀寫能力，中國大陸的普遍情況則與此相反。」根據信件所述，這封信的寫作背景應是：
- (A) 臺灣割讓給日本初期 (B) 二次大戰結束之前夕
(C) 二二八事件發生之後 (D) 中華民國退出聯合國
29. 某一族群在其「射耳日」當日，由祭司召集全村的男性族人到會所。進行時，從年紀最小的先射，如果還不會拿弓箭，就由親屬或是部落老人協助。射耳場上會擺放鹿耳、山豬耳及山羊耳，但只能射鹿耳；族中流傳若錯射山豬耳朵，以後打獵時見到山豬就會感到害怕；若錯射山羊耳朵，以後會常走到懸崖峭壁。根據以上資料，下列何者是舉辦此祭典的目的？
- (A) 利用祭典區分男女族人的任務 (B) 透過祭典淘汰技術不佳的獵人
(C) 讓所有族人了解成年後之責任 (D) 希望男性族人能夠成為神射手

30. 有三則資料記載如下：

乾隆 52 年：閩省漳州人吳沙計畫開拓蛤仔難番地，與弟吳立占築頭圍（今宜蘭頭城）土城，因原住民以死相抗，棄走。

乾隆 53 年：廣東嘉應州之義民呈福康安〈陳臺灣事宜十二則〉請開甲子蘭（今宜蘭地區）。

嘉慶元年：吳沙率漳、泉、粵三籍流民千餘人入蛤仔難開拓，進烏石港，築土圍拓墾。

請問以上三則資料呈現了哪一主題？

- (A) 閩粵械鬥及閩粵合作的雙重面向
(B) 漢人侵墾及閩粵合作的拓墾行動
(C) 生番出草導致官方改採開山撫番
(D) 外力入侵導致官府廢除渡臺禁令
31. 一位日治時期的臺中婦女回想當年情景：「他在 1933 年從日本回來之後，我們並沒有馬上結婚。那個時代景氣很不好，一般人都找不到工作可做，即使像他一樣從日本讀書回來的，也都很難找到工作。我爸爸對我說，『要不然婚結一結也沒關係，你們都已經二十二歲了！』結婚時，有幾個『救世軍』的日本朋友也來參加。和長老教會一樣，救世軍也屬於基督教派，但他們這一派是專門傳給日本人的。日本人都拜『天照大神』，很難接受教會。」請問關於以上這段資料的性質及評價，何者正確？
(A) 稗官野史，不是歷史的一部分
(B) 田野調查，比正史更加重要
(C) 口述歷史，部分具有參考價值
(D) 當年日記，具有佐證的價值
32. 某一時期，多位美國國會議員組成臺灣民主指導委員會，曾發表如下聲明：「臺灣的立法院裡，絕大部分是 1947、1948 年在大陸選出的終身職立委，而占臺灣兩千萬人口八成五比例的臺灣土生土長者，只能投票選舉『增額』席位。若國民黨政府不施行民主改革，另一條路將是人民暴動或者是更慘。」根據上述，此聲明可能出現於下列哪一時期？
(A) 1949 年
(B) 1986 年
(C) 1993 年
(D) 2010 年
33. 當時中國朝廷規定日本十年一貢，船、人都有限額。此規定對依賴貿易為生的日本而言，是相當不利的；中國為一龐大市場，以走私尋求暴利乃成為必然的趨勢。中國海商的商業版圖遍及東南亞各地，貨物運銷海外，換取大量的白銀、胡椒、蘇木、香料等返國貿易。根據以上資料，下列哪一敘述是此一時期中國海外貿易活動的情況之一？
(A) 陸上絲路取代海上絲路成為主要商道
(B) 捲入東西方爭奪東南亞商貿利益競爭
(C) 西方各國商人可以自由前往中國貿易
(D) 大量華人被賣到海外成為悲慘的苦力
34. 某一歷史文獻記載：「示仰給墾戶○即便招佃前往上淡水大佳臘地方，照四至內開荒墾耕，報課陞科，不許社棍、閑雜人等騷擾混爭；如有此等故違，許該墾戶指名具稟赴縣，以憑拿究；該墾戶務須力行募佃開墾，毋得開多報少，致干未便，各宜凜遵，毋忽，特示。」根據文獻內容判斷，此文獻為何？
(A) 荷治時期的長老自治手冊
(B) 清治時期官府頒發的墾照
(C) 日治時期總督府的丈量單
(D) 民國時期耕者有其田文宣

35. 某一時期，總督府開始鼓勵臺灣人結婚改採「神前結婚」的神道婚禮，要求臺灣人廢止農曆年，改成跟日本人一樣過新曆年。並且依日本人過新年的習俗，廢止張貼春聯，改為在門前掛稻草繩以求吉利、在門口擺一對松樹或竹子、除夕夜全家團圓吃代表延年益壽的過年麵、到神社參拜以及送日式白色信封的禮金。請問此時期為何？
- (A)接收臺灣初期 (B)內地延長主義時期
(C)皇民化運動時期 (D)太平洋戰爭後期
36. 一位美國總統曾發表如下的聲明：「我已命令第七艦隊前去防止福爾摩沙受到攻擊。因為前述的行動，我又要求福爾摩沙的中國政府停止對大陸進行一切海、空軍事行動；第七艦隊將確保福爾摩沙的中國政府做到這點要求。福爾摩沙的未來地位，將等太平洋恢復安定，與日本簽署和平協定，或聯合國審議過後，再做決定。」請問這位美國總統的目的或主張為何？
- (A)重申〈開羅宣言〉，主張將臺灣歸還中國
(B)派第七艦隊與中華民國軍隊一同進攻大陸
(C)維持臺灣海峽中立化，防止戰事繼續擴大
(D)結好中共，與之改善關係以共同對付蘇聯
37. 16 世紀末，一位出身低微的小領主取得豐臣秀吉的同意後，開始組織戰船和船員，準備南下遠征呂宋，並有意占有臺灣。西班牙總督獲得消息後，召開軍事會議，決定派遣兩艘兵船，前往臺灣偵測港口、地勢，以便搶先占有臺灣。如任務無法完成，則趁機通知廣東、福建當局，由中國出面阻止日人進入臺灣，但是西班牙人這次出征因風向不利，無功而返，中國當局則因西班牙人的通報而有所防範。根據以上資料可知，當時各政權對臺灣的企圖為何？
- (A)明朝：意圖將臺灣收為版圖 (B)日本：占領臺灣結好西班牙
(C)西班牙：占有臺灣防衛呂宋 (D)荷蘭：占有臺灣與日本貿易
38. 某篇論文寫道：「春闈之前的數月，正是臺灣海峽南北季風特別強勁的時節，船期殊難把握。即使這一困難可以克服，多半只嫻熟閩南語的臺灣人民，要千里迢迢通過各式各樣的方言區，抵達語言不通的京師，也將面臨種種溝通和生活上的問題。因此，即使資金無虞，多數人仍會對這條路望而生畏的。」根據文章所述，此篇論文的主旨為何？
- (A)檢討渡臺禁令造成文化隔閡 (B)探討臺籍進士人數少的原因
(C)檢討臺灣文教不發達的原因 (D)探索臺人語言能力低的原因
39. 有一位臺北人，曾應募擔任短期軍伕四次。第一次出任務是 1939 年 7 月，到南京種菜。第二次是 1941 年 11 月，被派去菲律賓北部，因被美軍炸傷，提早返臺。第三次是 1942 年 10 月，被派到索羅門群島，首次領到步槍、刺刀、實彈。第四次是 1943 年 11 月，在拉寶爾日軍基地，他成為一名真正的日本軍人。根據這位臺北人的經歷，可以說明以下哪一趨勢？
- (A)臺灣人皇民化程度非常徹底 (B)日本軍的武器裝備愈來愈多
(C)戰爭發展對日本愈來愈不利 (D)日本軍占領的區域愈來愈大

40. 某年淡江文理學院（淡江大學前身）舉辦一場民謠演唱會，演出的曲目竟然全是西洋熱門音樂，在場的一個人很不以為然，上場彈奏國語的〈西風的話〉和閩南語的〈補破網〉，然後對同學說：「為什麼不唱自己的歌？我們是沒有歌的民族嗎？」後來，他譜了詩人陳秀喜的〈美麗島〉，並以毛筆寫道：「我們的歌是青春的火焰，是豐收的大合唱。」以此為起點，開啟了一股時代的風潮。請問有關此時代風潮的敘述，何者正確？
- (A)受韓戰影響，青年受西方文化啟發自我探索
 - (B)因越戰爆發，受反戰風潮影響排斥西洋歌曲
 - (C)美國與中共關係改善，激發青年的文化自覺
 - (D)六四事件之後，加速臺灣本土文化意識覺醒
41. 臺灣評議會決議漢人只能向公司出售鹿皮，如果有任何未出具朱印狀的船隻來臺，荷蘭官方不會介入其生意；可是任何漢人供應日本人鹿皮，會依據情節輕重加以處罰。隔年，日本幕府禁止其臣民出海，使朱印船的貿易逐漸萎縮。另外，荷蘭則擊敗了麻荳社，使統治範圍遍及西南平原大部分地區，有利公司的利益攫取。根據以上資料顯示，荷蘭聯合東印度公司當時的目的為何？
- (A)實施間接統治
 - (B)壟斷鹿皮貿易
 - (C)加強荷日貿易
 - (D)執行贖社貿易
42. 《東印度報告書》記載：長官派兩名代表前去說服國姓爺停止對我們的圍困。這兩名代表一致認為，堡內除已上膛的大砲外，剩餘不過 200 磅火藥，堡內所有物資只能維持五晝夜，而且飲水井被汙染，無法從中取水飲用，同時缺少各種武器彈藥。基於以上原因，他們未進行任何出擊，而是以極低的條件達成協議，向敵人投降。根據以上敘述，可知《東印度報告書》認為當局失去臺灣的主因為何？
- (A)與鄭氏談判交涉失敗
 - (B)國姓爺進行強攻猛取
 - (C)堡內物資及武器不足
 - (D)採取守勢未主動攻擊
43. 清治時期，某一商品由官府出資收購轉賣外商，禁止民間私自出口；外商只能向官府採購，不准直接與民間交易。當時官府的收購價格是每擔（重量單位）6 圓左右，賣給外商是每擔 16 圓。外商以每擔 18 圓在香港售出，且必須自行負擔運輸費用，不敷成本。外商對此大為不滿，一方面向官府抗議，另一方面利用買辦商人前往產地收購。根據以上內容，判斷此商品為何？
- (A)茶葉
 - (B)鴉片
 - (C)煤炭
 - (D)樟腦
44. 一位為臺灣前途捨命奮鬥的知識分子，在臨終時留下遺言：「臺灣社會運動已進入第三期，無產階級勝利迫在眉睫，凡我青年同志務須極力奮鬥。舊同志亦應加倍團結，積極的援助青年同志，切望為同胞的解放而努力。」請問下列何者是這位知識分子的事蹟？
- (A)創立臺灣文化協會，請願成立臺中中學校
 - (B)呼籲禁止鴉片，抗議總督府鎮壓霧社事件
 - (C)重醫病不重金錢，被稱為臺灣新文學之父
 - (D)首位入選帝展的畫家，在二二八事件罹難

45. 某一時期，臺灣成為由漢人所統治的海上強權中心。它的海軍武裝力量，結合在金門、廈門的軍事基地，西可直接威脅滿洲人政權的東翼，進而恢復南明的半壁江山；南可配合馬尼拉的華人勢力，驅逐菲律賓的西班牙人，建立新的統治政權；北可掌控日本對外貿易的命脈，甚至進襲九州。請問以下哪一事件的發生，影響上述東亞歷史的發展軌跡？
- (A) 日本幕府進攻臺灣
(B) 鄭成功的英年早逝
(C) 鄭經參加三藩之役
(D) 施琅發動澎湖之役

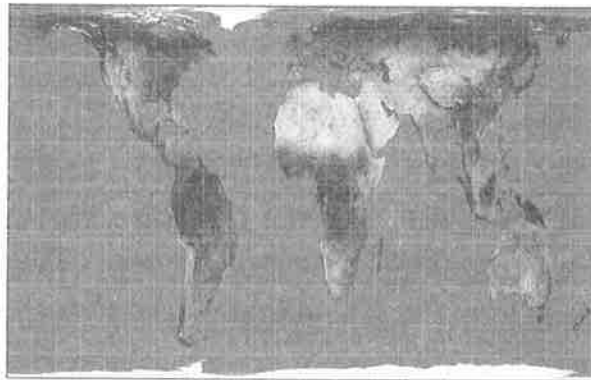
46. 圖一為臺灣某時期的地圖，其圖說寫道：「本圖繪製的筆法及地理資訊表現方式，在當時愈來愈多的實測地圖中，顯得相當樸拙。其中臺灣的造型非常有趣，西海岸像是科學怪人的側面，東海岸則幾乎全被高山盤據，像長了腫瘤，明顯地凸出於海面上，推想是因為從臺灣海峽觀看臺灣時，高聳的中央山脈讓人誤以為山後也是連綿的高山。」請問這是哪一時期的地圖，其繪製技巧為何？



圖一

47. 英國攝影師湯姆森在馬雅各的教區中，受到熱情的招待，拍攝的過程很順利。他詳細記錄遇見的人種、服裝與居所。他碰到的人種，除了平埔番，尚有布農、排灣等族群。另外，他也列出當地語言與南島語系的詳細比較。同時，他對動、植物著墨許多，例如：竹、愛玉、木瓜、菸草、蛇類和蜈蚣等。在參加過某原住民部落附近的一場晚會後，他活潑生動地描述原住民的歌聲與舞蹈。從以上敘述之內容，可以判斷當時湯姆森到了臺灣哪一地區？
- (A) 「在馬雅各的教區」，可知他到了南部地區
(B) 「平埔番、布農、排灣」，可知到西部地區
(C) 「愛玉、木瓜、菸草」，可知到了東部地區
(D) 「原住民的歌聲與舞蹈」，可知到北部地區
48. 日治時期，某一港口為臺灣最接近日本的主要門戶，其都市景觀成為許多日本人來臺後的第一印象。因此，其建築大多採用歐風樣式，並在港邊種植行道樹以美化環境，儘管船隻進進出出、港務作業繁忙，仍展現優美的港口風情。此港口亦被規劃為要塞地區，除了軍艦停泊外，港邊四周起伏的山脈中亦設有許多砲臺、軍營與指揮部。請問下列何者為此港口在歷史上曾發生過的事蹟？
- (A) 荷治時期鄭成功曾於此港口登陸
(B) 清治後期為重要的蔗糖輸出港口
(C) 日治後期曾遭美軍飛機瘋狂轟炸
(D) 中華民國時期成為最大輸出港口

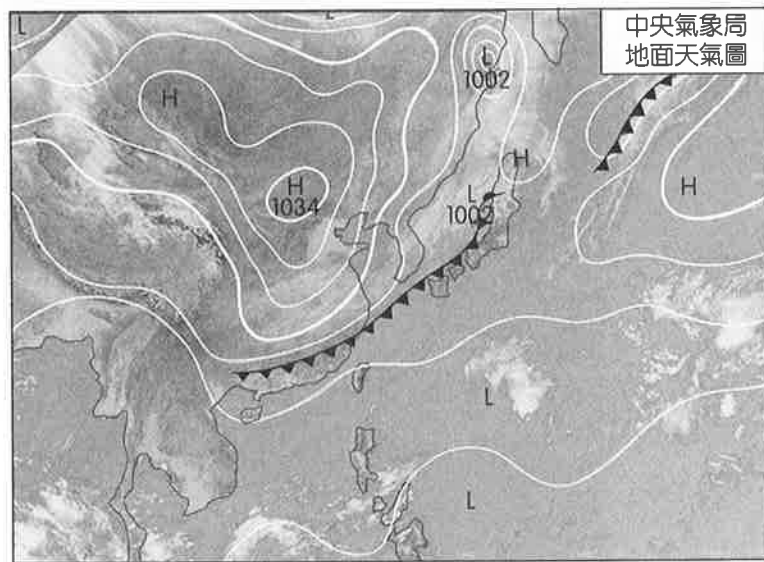
49. 2018 年 2 月 26 日當地時間清晨 3:44，巴布亞紐幾內亞（ 6.13°S ， 142.77°E ）發生規模 7.5 的強烈地震，震源深度 35 公里，強震導致災情相當慘重。當地近年來地震活動相當頻繁，如今又再次發生規模不小的地震，也讓全球科學家們擔憂，是否會有更大規模的危險存在。下列關於此次地震敘述何者正確？
- 甲、此為太平洋板塊與菲律賓海板塊擠壓造成
乙、地震發生時正值臺灣時間 2 月 26 日清晨 2:44
丙、該地屬於環太平洋火環的一部分
丁、當地自然景觀以熱帶雨林為主
- (A) 甲乙 (B) 乙丙
(C) 丙丁 (D) 甲丙
50. 住在洛杉磯（ 118°W ）的 Jay 想到紐西蘭（ 174°E ）參加跨年晚會，已知從洛杉磯到紐西蘭飛行時間為 13 小時，從奧克蘭機場至跨年會場車程需半小時，則 Jay 最晚可搭幾點的班機離開洛杉磯？（紐西蘭正值夏令時間）
- (A) 12 月 31 日 6:00 (B) 12 月 31 日 5:00
(C) 12 月 30 日 13:00 (D) 12 月 30 日 14:00
51. 圖二為 2017 年初美國波士頓公立學校所引進的全球投影地圖而受到關注。波士頓市政當局表示，新地圖比傳統地圖更能反映地理真相。下列關於此投影地圖敘述何者正確？



圖二

- (A) 此種投影的高緯度地區面積放大許多
(B) 投影紙和地球儀相切在一點
(C) 投影紙和地球儀相切在大圓
(D) 此地圖使用莫爾威投影法
52. 某生查詢 1/25,000 地形圖，甲點坐標為（250000，2650000），乙點坐標為（257500，2660000）。這兩點在該地圖上的距離最接近下列何者？
- (A) 10 公分 (B) 50 公分
(C) 75 公分 (D) 125 公分

53. 圖三為東亞某一時期的地面天氣圖，請問臺灣地區需提前預防何項農業災害？



圖三

- (A) 花蓮稻田淹水
- (B) 臺東釋迦皮黑葉焦
- (C) 旗山香蕉樹倒枝折
- (D) 嘉義虱目魚大量暴斃

54. 圖四為某一地常見的縱沙丘地景，圖的上方為北方，下列何者最有可能為當地的風花圖？



圖四

- (A)

■ <1m/s □ <1~5m/s ■ >5m/s

(B)

■ <1m/s □ <1~5m/s ■ >5m/s

(C)

■ <1m/s □ <1~5m/s ■ >5m/s

(D)

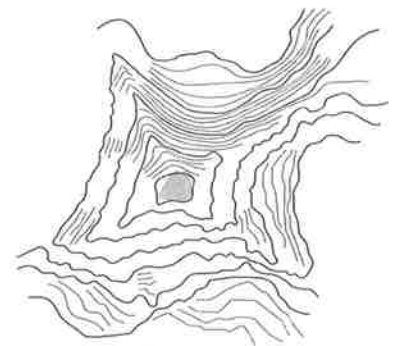
■ <1m/s □ <1~5m/s ■ >5m/s

55. 圖五為位於印尼的布羅莫火山，實際上它位於唐格爾山的巨大甲之內，在這直徑 10 公里的甲裡頭共有 3 座火山，除了 Bromo（布羅莫），另外兩座分別為 Semeru（賽梅魯）與 Batok（巴督），風景相當壯麗。下列敘述何者正確？



圖五

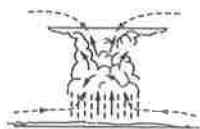
- (A) 甲 指的是熔岩台地地形
(B) 屬於二氧化矽含量低的岩漿
(C) 安地斯山脈也可見到此種地景
(D) 當地因火山灰土壤貧瘠限制農業發展
56. 某飯店被列為全世界最夢幻的飯店之一，其位於瑞士策馬特（Zermatt）海拔約 3,100 公尺處，可近距離欣賞馬特洪峰，房名與房號皆以周圍山峰名與高度來命名，並在牆上繪製該山峰的等高線（如圖六），置於圖中最高處的石頭更是從當地 4,000 公尺高的高山所帶回來的。根據圖六判斷，圖中的地形具有哪些特徵？



圖六

- 甲、周遭伴隨多個冰斗發育
乙、先經侵蝕，後沉水作用形成
丙、為大陸冰河長期侵蝕而成
丁、屬於冰河侵蝕地形
- (A) 甲乙
(B) 甲丁
(C) 乙丙
(D) 丙丁
57. 「四月芒種雨，五月無焦土，六月火燒埔」，此句俗諺意在說明哪一種降水類型對臺灣的影響？

(A)



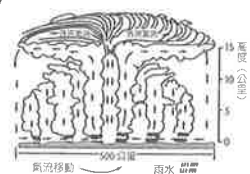
(B)



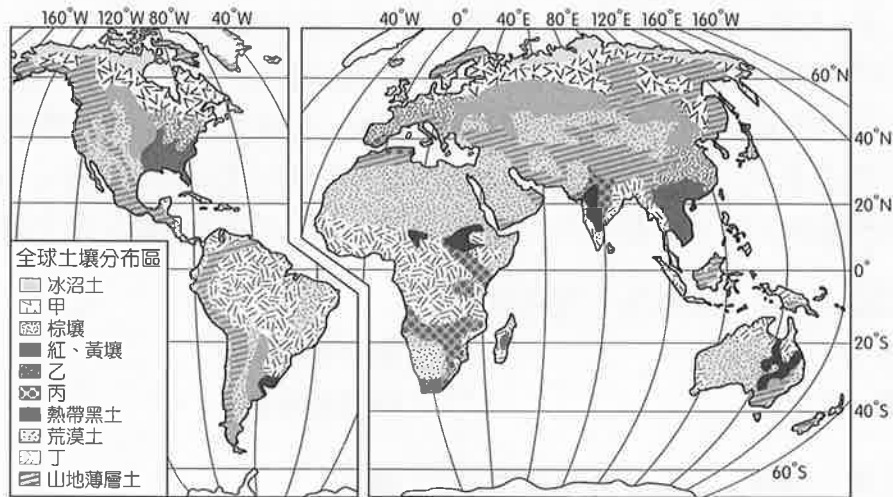
(C)



(D)



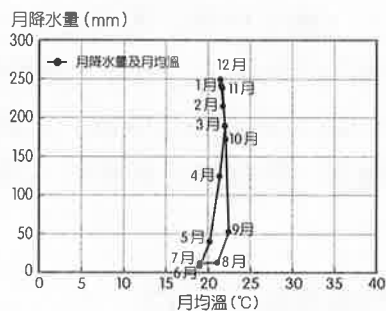
58. 圖七為全球土壤分布圖，關於圖中甲乙丙丁 4 區土壤的描述何者正確？



圖七

- (A) 甲區土壤底土層因洗出作用呈灰白色
- (B) 乙區土壤因淋溶作用旺盛而鈣積層發育顯著
- (C) 丙區土壤位於全年有雨地區而聚鐵鋁化作用極強
- (D) 丁區土壤底土層因洗入作用使鐵、鋁氧化物質澱積

59. 圖八為某地氣候圖，該地最可能位於下列哪個緯度區？



圖八

- (A) 10°N ~ 15°N
- (B) 30°N ~ 40°N
- (C) 10°S ~ 15°S
- (D) 30°S ~ 40°S

60. 「我家住在黃土高坡，大風從坡上刮過……我家住在黃土高坡，日頭從坡上走過，照著我晒著我胳膊……」這首風靡大江南北的〈黃土高坡〉，唱出了西北人的豪邁與黃土高原的壯觀，下列有關黃土高原與黃土的敘述何者正確？

- 甲、黃土物質來自蒙古高原
- 乙、黃土顆粒角為物理風化的產物
- 丙、黃土質細，土層有明顯的層理
- 丁、黃土層具垂直壁立性
- 戊、黃土為風蝕作用形成

- (A) 甲乙丙
- (B) 甲乙丁
- (C) 乙丙丁
- (D) 乙丁戊

61.、62.題為題組

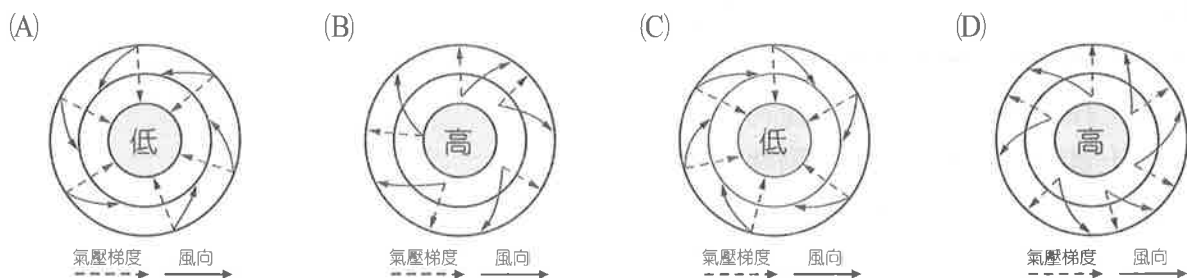
◎ 2017 年 10 月 15 日，因輕颱卡努的外圍環流與東北季風輻合所產生 甲 效應，造成全臺雨勢不斷時，宜蘭地區竟有民眾想要撿拾因豪雨強風沖刷至出海口沙灘的漂流木，當場被警方逮捕，並在車內起獲市價約 5 萬的扁柏 1 塊、紅檜 2 塊，以及犯罪用工具鏈鋸 1 具。保七四大隊隊長表示，即使是颱風、豪雨過後所帶來的漂流木，無論在何處都是國有財，沒有經過林政單位公告，民眾得以自由撿拾以前，都千萬不要撿拾，以免誤觸法網。請問：

61. 根據上文敘述， 甲 效應為下列何者？
- (A)溫室效應 (B)聖嬰現象
(C)共伴效應 (D)熱島效應
62. 文中的「紅檜、扁柏」主要分布於臺灣山區何處？
- (A)暖溫帶闊葉林 (500 ~ 1,800 m)
(B)涼溫帶針闊葉混合林 (1,800 ~ 2,500 m)
(C)冷溫帶針葉林 (2,500 ~ 3,000 m)
(D)亞高山針葉林 (3,000 ~ 3,500 m)

63.、64.題為題組

◎ 自 2018 年 1 月初以來，美東遭受「炸彈氣旋」(bomb cyclone) 襲擊，暴風雪造成全美多人傷亡，空中和陸上交通大亂。《國家地理》網站報導，「炸彈氣旋」又稱為氣旋炸彈或極速氣旋生成，由於大氣壓力遽降使風暴威力增強，發生時機為一地區風暴的氣壓在 24 小時內降低 24 hPa (百帕)，可以認定該地區正經歷「炸彈氣旋」洗禮。根據美國國家海洋與大氣總署 (NOAA) 的網站說明，炸彈氣旋發生於「冷氣團與暖氣團碰撞」的時候，在北大西洋地區相當常見。請問：

63. 文中所述的「炸彈氣旋」與下列何者最為相關？
- (A)熱帶莽原氣候的降雨集中於夏季
(B)溫帶海洋性氣候的秋、冬季降雨較多
(C)北太平洋西部的強烈熱帶氣旋造成大量降雨
(D)夏雨型暖溫帶氣候的全年降雨分配均勻
64. 下列 4 個氣流平面圖中，何者可表示北半球炸彈氣旋氣流的水平流向？



65.~67.題為題組

◎ 深澳電廠環評過關，周邊居民兩樣情，有人認為有望振興就業，但環保人士擔心汙染會衝擊觀光產業。地方文史工作者表示，深澳電廠除了汙染疑慮，建卸煤碼頭可能會對象鼻岩、蕈狀岩等景觀，造成嚴重威脅。請問：

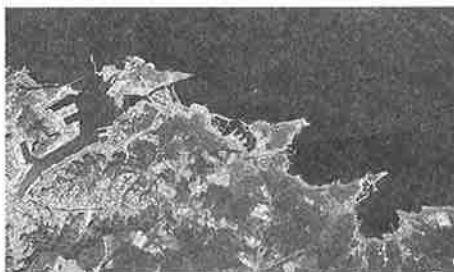
65. 照片一為象鼻岩地形，下列關於當地地形敘述何者正確？



照片一

- (A)當地常見「汕」、「崙」的地名
- (B)其地形的前身為海蝕門
- (C)附近多為峽灣地形
- (D)未來可能演化成海蝕柱的景觀

66. 圖九為當地的衛星影像圖，此海岸類型特徵的形成需要哪些條件的配合？



圖九

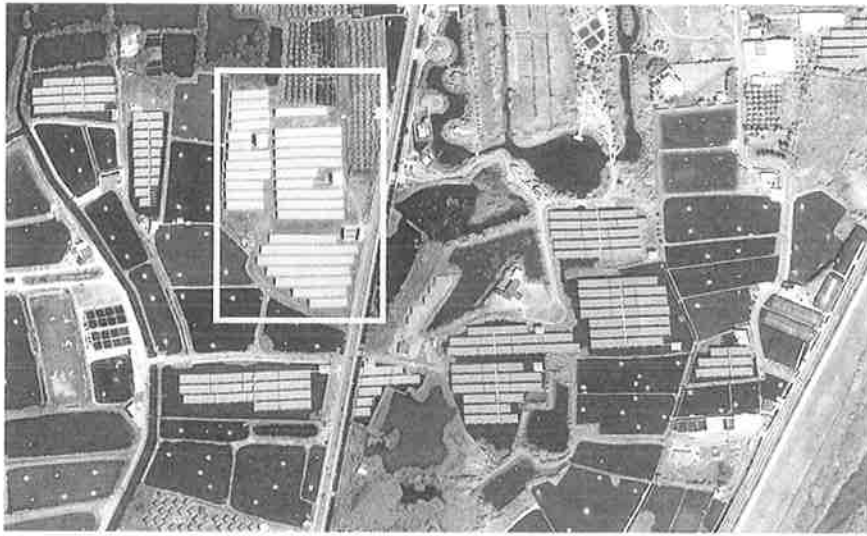
- (A)軟硬岩相間、海水面相對下降
- (B)軟硬岩相間、岩層走向垂直海岸線
- (C)順向坡地質結構、河流侵蝕作用旺盛
- (D)風力作用強勁、河流泥沙堆積旺盛

67. 「電廠更新擴建的爭議除了對空氣品質造成衝擊，卸煤碼頭的興建也會對當地海岸生態造成無可回復的影響。」綜合自然與人文，審慎進行環境與經濟效益的評估，對區域整體發展方向做最有利的取捨，宜採取何種地理觀點探討？

- (A)空間觀點
- (B)生態觀點
- (C)地球科學觀點
- (D)區域觀點

68.、69.題為題組

◎ 圖十為屏東平原地區的衛星影像圖，圖中方框處為政府欲解決當地環境問題而設置的人為物。請問：



圖十

68. 圖中方框處所呈現的地景可能為下列何者？
- (A)魚塢 (B)煉油槽
(C)太陽能板 (D)鳳梨田
69. 當地以哪種環境問題最為嚴重？
- (A)乾旱 (B)土石流
(C)沙塵暴 (D)地層下陷

70.~72.題為題組

◎ 近年來開間咖啡店已是許多文青們的共同夢想，在開店過程中最重要的莫過於選址，圖十一為透過經濟部地理資訊系統操作高鐵新竹站周圍街區的選址畫面。請問：



圖十一

70. 在篩選指標中，「同業家數」是從網格中心點向外延伸 800 公尺作為搜尋範圍，尋找鄰近的同業家數，家數愈多表示競爭愈激烈，指標分數愈低（1 ~ 10 分）。此篩選指標屬於何種 GIS 分析功能展現？
- (A)地勢分析 (B)路網分析
(C)疊圖分析 (D)環域分析
71. 在操作過程中，透過篩選指標分析出的數據資料與電子街道地圖結合作為選址依據，此操作屬於何種 GIS 分析功能？
- (A)疊圖分析 (B)路網分析
(C)環域分析 (D)視域分析
72. 下列關於操作畫面敘述何者正確？
- (A)圖中一般道路、鐵路資料以網格模式儲存
(B)網格地區的指標分數為均質的單元
(C)將操作地圖放大，則道路會呈現格子狀
(D)操作地圖縮小程度愈大，則比例尺愈大

