

◆選文主軸與課綱的對應

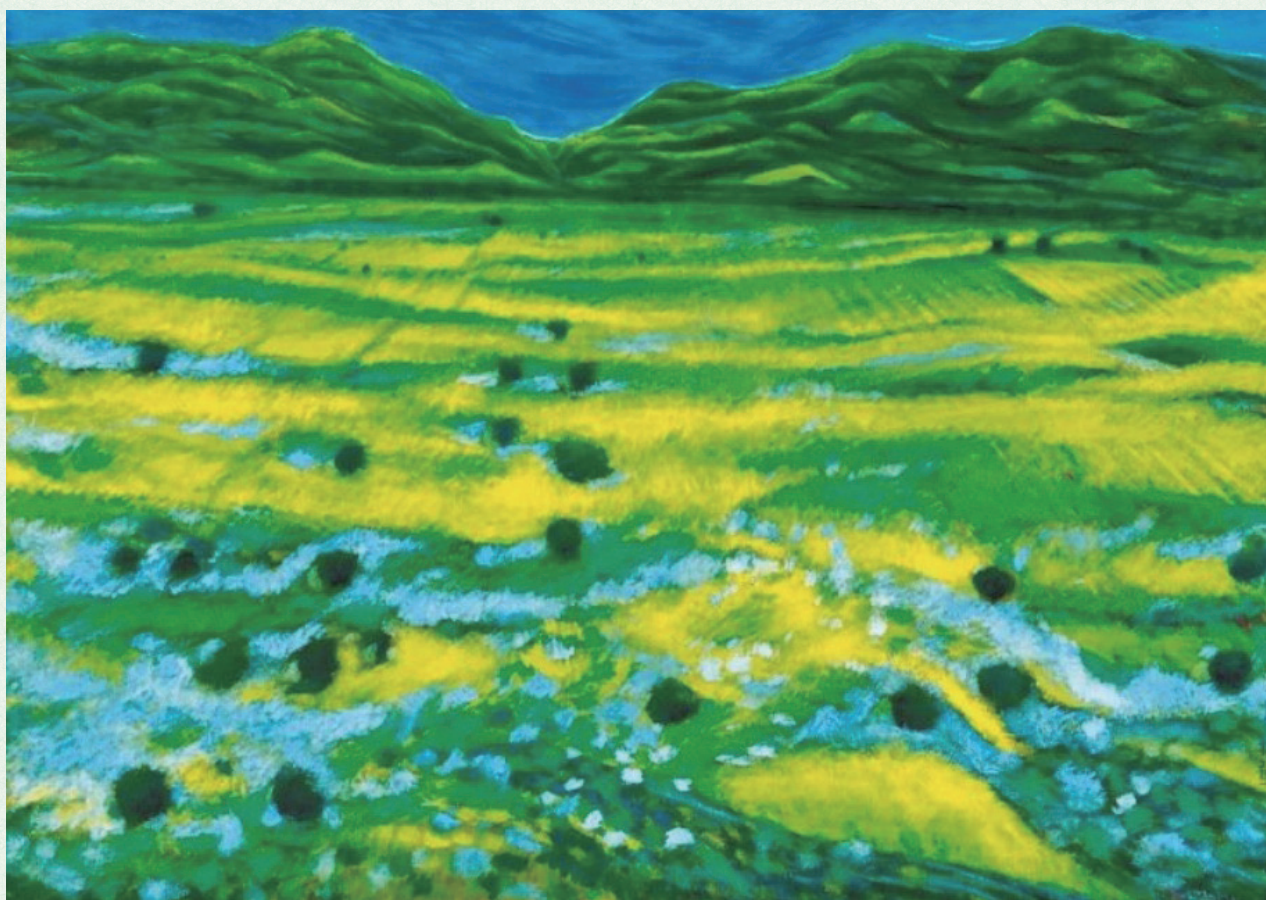
文本表述	抒情、記敘與議論：藉日記記錄池上生活，寫池上四季之景，並闡發生活與人文觀點
文化內涵	精神文化：學習池上農民安時處順的生活哲學，以及共好、分享的人情之美
議題融入	環境教育、永續發展

第十一課

蔣勳

池上日記

池上是臺灣東部的小鎮，擁有迷人的田野和
多處著名觀光景點。美學家蔣勳來這裡擔任駐村
藝術家，會發現什麼樣的美麗？產生哪些獨特的
生活觀點？



▲ 蔣勳所繪的池上景色——大地

1 引起動機

認識池上：請觀賞交通部觀光局影片：【2019 小鎮漫遊年——臺東縣池上鄉】（片長1分47秒），初步概覽池上地名、生態資源、地質景觀與人文景點。

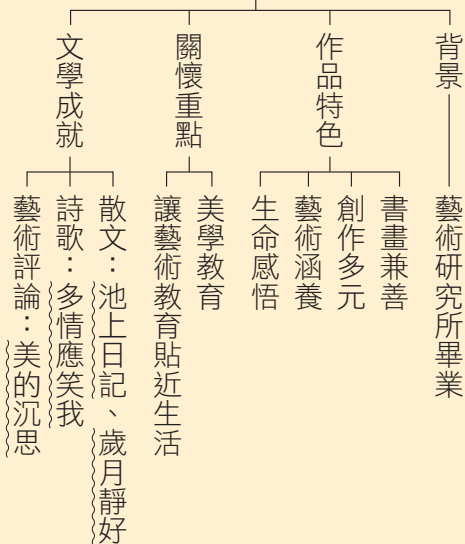


蔣勳帶領你領略池上之美：請觀賞「蔣勳老師主講；大地行走——池上·駐村·蔣勳」，體會蔣勳在臺東池上駐村的五百多個日子裡，看到季節的美好感動，以及如何用文字、顏色記錄點點滴滴累積的池上記憶。



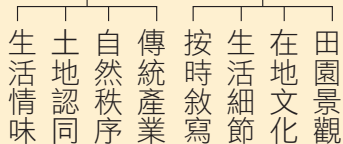
2 作者

美學推廣家蔣勳



3 課文

記錄池上見聞



闡發人文思辨

4 自學篇目

- 蔣勳芒種 慎重與珍惜（見手冊A冊）
- 蔣勳聽覺之美·渴望的象徵（見手冊A冊）
- 蕭裕奇一個人的天堂之路。如果在池上（見手冊A冊）

多媒體教學清單

- 作家動畫：蔣勳
- 70歲蔣勳 池上找回自在
- 池上，來了沒？你
- 蔣勳一喚回少年臺灣
- 課次式



題解

補充注釋

1. 池上日記

(1) 池上駐村的集結：池上日記集結蔣勳在池上駐村的散文與攝影，分作二卷。卷一「山影水田，收錄池上日記——相伴、公東教堂——懷念錫質平神父、池上日記——落地、縱谷之歌——寫給巴奈、那布、池上日記——雲域、池上日記——燒田、我的空間記憶——城市的空間與時間等篇章。卷二「日光四季，採日記的形式，分就「二〇一四年十一月十二月」、「二〇一五年十一月十二月」、「二〇一六年一月四月」敘寫。

(2) 書籍、畫冊、朗讀 CD：池上日記由有鹿文化公司於民國一〇五年出版，隨書另有池上印象畫冊及大地行走——蔣勳朗讀池上縱谷詩句 CD。

(3) 來自池上的牽引呼喚：蔣勳於人在池上序文中寫道：「六、七年來，我從徐璐口中就常常聽到池上這個名字。」他曾受邀參與民國一〇一年「春耕」的朗讀詩活動，以及民國一〇二年雲門舞集在池上秋收稻田演出的「稻禾」。「如果只是名字，池上對我而言還是很遙遠的吧。然而像是有有一個聲音在牽引呼喚，我也一次一次去了池上，一次比一次時間久，終於在二〇一四年決定駐村兩年。」

(4) 池上生活重新學習：蔣勳曾在關渡人文志業中心靜思書軒舉辦的「蔣勳池上日記」心靈講座中說，在池上

生活好像重新變成學生：「自然、土地和農民是我的老師，因為他們，近七十歲的我，可以重新變成一個學生。」他從對自然秩序、土地倫理、土地認同，反思自我，而產生多種體悟。也學習到安時處順，以及共好、分享的意義，思索如何慢活、等待的時間哲理。

2. 基金會

指「台灣好基金會」，成立於民國九十八年春天。創辦人普訊創投董事長柯文昌出身屏東潮州，故鄉的風土是他內心安定的力量。柯文昌從美國求學工作歸來，欲回饋臺灣這塊養育自己的土地，邀請在臺東長大的好友——復華投信董事長杜俊雄一起回臺東貢獻。柯文昌以「臺灣好」為開始，推動「企業家回鄉共好」的理念，以鄉鎮文化為底，豐富生活、觀光、產業的能量，讓每一個臺灣人和來到臺灣的人，都能體會臺灣的风景、善良的人情和深層的文化。

題解

1. 見11-2頁 本文節选自卷一「池上日記」相伴中的「油菜花」，因篇幅所限，經作者同意刪節，並略為更動部分文句

問題1 本文藉由記錄池上鄉間見聞，呈現什麼樣的生活美學？**答見11-7頁。**

問題2 為何作者會有機緣到池上，並且記錄池上生活？**答見11頁。**

3 池上藝術村
民國一〇三年，「台灣好基金會」展開「池上藝術村」的文化行動，邀請蔣勳擔任總顧問及首位駐村藝術家。此年十月，蔣勳移居臺東池上生活，開始寫作、攝影及繪畫。「台灣好基金會」的「池上藝術村」文化行動，是基於「企業家回鄉共好」的理念，回饋臺灣鄉土。基金會選擇池上作為據點，在民國九十八年第一次秋收以後，開始深耕池上，經辦池上藝術村、池上秋收稻穗藝術節、池上藝術館等各式文化活動。

民國一〇三年十月，蔣勳參與基金會主辦的「池上藝術村」文化行動，擔任首位駐村藝術家。他移居池上一年，親近土地，與農民互動，發現農村的恬靜與富麗，並以池上為主題，寫作文章、攝影及繪畫，本文即為當時所寫日記之一。

作者依照由冬入春的時序，記錄在池上生活的點滴，也寫出對傳統產業、自然秩序、土地認同、生活情味的感懷與思辨。文字溫婉優美，充滿對自然與人文的關愛，以及對土地、農民的深情。

4 駐村藝術家

在基金會的安排下，民國一〇三年起，蔣勳來到池上大埔村，選擇一戶修整過的中學教員宿舍居住，以最簡單的生活條件過活，並開始寫作、攝影及作畫。

蔣勳將駐村日記搭配攝影作品，出版為《池上日記》一書。另有繪畫創作，出版為《池上印象畫冊》，於民國一〇五年五月十五日至六月二十六日在臺東美術館展出，展覽取名為「池上日記——池上·駐村·蔣勳」，共展出二十九件畫作，內容包括池上的山、田、花、貓與人等。

蔣勳在池上活動的路線圖



蔣勳在池上

萬安磚窯廠



池上穀倉藝術館



作者

蔣勳



籍貫 福建長樂
生 民國三十六年

問題3 蔣勳的主要人文關懷為何？
答見11-7頁。

蔣勳，出生於西安，其後因時局變動隨家人輾轉來臺，定居臺北。

6. 見11-3頁

7. 見11-3頁

8. 見11-3頁

10. 見11-3頁

中國文化大學藝術研究所畢業，留學法國巴黎大學。曾任美術期刊主編、東海大學美術系系主任等職，並主持藝文講座，致力推廣美學教育。

形容文思敏捷，得心應手。此處指蔣勳慣用札記方式行文，隨筆記錄生活與藝術的情思

問題4 蔣勳散文作品的風格為何？
答見11-7頁。

蔣勳書畫兼擅，創作多元。散文融合藝術涵養、生命感悟，意到筆隨，流露獨特的品味與氣質。詩歌意象繽紛，哲理內蘊，具有高度人文關懷。又有藝術論著，內容深入淺出，能讓藝術教育貼近生活，在社會扎根。曾獲時報新詩推薦獎、中興文藝獎章。著有散文集《池上日記》、《歲月靜好》，詩集《多情應笑我》，論著《美的沉思》等。

關山天后宮



作者

補充注釋

5. 定居臺北

民國三十九年，蔣勳先隨母親來臺，父親因擔任軍職未能同行。父親來臺後轉任公職，分配到位於臺北大龍峒的宿舍。住家附近的孔廟、保安宮、圓山，以及淡水河、基隆河兩岸，皆是蔣勳童年的活動範圍。這是一個終年有酬神戲、乩童、建醮的地方，這樣的成長環境對他一生影響深遠。

6. 中國文化大學藝術研究所畢業

蔣勳先是考入中國文化大學戲劇系，受紀德、卡夫卡、杜思妥也夫斯基作品強烈影響。轉入歷史系後，受教於趙鐵寒、黎東方、楊家駱、張起鈞、錢穆、曉雲法師，以及哲學系毓璠等多位老師。另外，方東美、牟宗三的演講、熊十力的著作帶給蔣勳不少啟迪。後來他考上中國文化大學藝術研究所，受教於莊嚴、王壯為、那志良、李霖燦、譚旦岡、曉雲法師，並與好友奚淞一起隨張毅年學習山水畫。

7. 留學法國巴黎大學

民國六十一年蔣勳赴法國巴黎留學，兩年後進入巴黎大學藝術研究所，研究十九世紀法國自新古典主義至印象派階段的繪畫。並在巴黎第四大學修習法國音樂史、戲劇史、文學史及社會史課程。民國六十五年在歐洲各地旅行，作藝術史札記，年底返臺。

8. 曾任美術期刊主編

蔣勳自歐洲回臺後，主編雄獅美術叢刊及月刊，使之擴大成為包容文學、建築、戲劇、美術之綜合性文藝刊物。獲陳映真、林懷民、夏鑄九、黃永洪、樊曼儂等人支持，使雄獅美術成為反映當時臺灣本土文化重要的美術專業雜誌之一，還掀起文化本土與民族性之廣泛討論。

9. 東海大學美術系系主任

民國六十八年起，蔣勳任教於中國文化大學國劇組、建築系，並在輔仁大學、臺灣大學、淡江大學講授「美學」及「藝術史」課程，曾受邀參加愛荷華大學國際寫作計畫四個月。民國七十二年起擔任東海大學新創設的美術系系主任，在七年期間密集繪畫、創作，並舉辦書畫展、演講及旅遊。

10. 推廣美學教育

蔣勳努力從事民間藝術教育，並主持文學、藝術等相關講座，對藝術普及化很有貢獻。「美」是他經常談論的主題，他的信念是：「在人性眾多的挫折阻礙之中，在生命眾多的困惑迷惘中，美，使人有反省、有思維、有渴望、有嚮往、有對傷痛的悲憫，也有對喜悅幸福的期待。」（蔣勳藝術概論）

蔣勳談池上的農業、美學和經濟互動

在何兆彬蔣勳：孤獨的美學家中述及蔣勳提到對池上農業及藝術的看法：人人都知池上風景美麗，一七五畝田上沒電線杆，人民生活簡樸，「池上的農民生活非常好，跟經濟真的有關係……池上農民梁正賢是我最尊敬的農民，當年他參加WTO後，非常敏感，就感覺到臺灣的農業會出現問題，大聲疾呼一定要用自然農法／有機農坊，不要用化肥！可是很難，他說服了一家，隔壁還在撒農藥，那個土地跟水也會汙染，他幾乎還跟人家打架。結果成功了，就是在這七七五公頃的池上大部分是有機農田，牌子上都是歐盟認證、日本認證。所以他的米價，是西海岸的五倍！」結果一包池上1.5公斤冠軍米，能賣NT\$560，西岸米只能賣約NT\$100，「在池上，一個農民跟太太兩個人耕種，他們的收入大概相當於臺灣一個大學教授的收入，生活沒有問題。這是大家對池上那麼美，池上為什麼可以辦秋收藝術節背後沒有去挖的問題，因為他經濟沒有問題。」美學與經濟互動，「經濟能夠穩住可不是靠官方，是民間自己有一個力量說我們要走向有機農法！」

有美景，有經濟，池上近年開始談藝術了。這裡每年十月辦秋收藝術節，全池上人人上下下都做義工。他們的願景，是將池上化身成充滿藝術特質的農村，讓遊人喜歡，讓臺東孩子不用往外跑。台灣好基金會先後舉辦了八屆「池上秋收稻穗藝術節」，這兩年又辦藝術村，現在正在蓋池上藝術館。農作物營收跟教育的關係密切，而藝術也不是裝飾品。

蔣勳文藝創作理念

蔣勳在文學與藝術領域的創作非常豐沛多元，兼及書畫視覺藝術，歷來累積諸多著述。有散文、詩歌、小說，有美學與藝術評論，也有筆記書、有聲書、畫冊、書卡等，如此複雜多變，是因其寫作不刻意拘泥形式。他曾在魏可風專訪時說：「我希望寫作是更自由的，我不在意形式上是詩、散文、還是小說，但是我在意那不是真正發自心底的獨白。」又說：「其實文學之於我，是個人極孤獨的思考過程。」

蔣勳各類文學創作

1. 散文

蔣勳的散文有長篇書寫，也有短篇札記。內容結合文學、美學、哲思，及濃郁的家園情、故國愛，構成一片有情世界。他的第一本散文集《萍水相逢書前序調》：「寫散文的感覺和寫詩不太一樣。散文常常是一種心情，燈下獨白，不做任何掩飾，有點直見性命的沉味。」又說：「散文到最後，恐怕不只是文學技巧，而是要在情懷、氣度上完成一種典範。」這種自覺可見其寫作命意，也形塑其散文特有風格。

萍水相逢之後，蔣勳寫作大度·山。前者書名中有個「水」字，後者有個「山」字，偶爾的巧合，卻道出兩種生命型態，前者仍流溢著青春的躁動、藝術家的任性，後者則以山的沉穩，省察人世的變遷。兩本書分別述說了他的青年與中年心情，其後寫出人與地、島嶼獨白，傳達了他對美的依戀，並表現深厚的藝術特質。

2. 詩

少年中國是蔣勳第一本詩集，內容根據創作年代編排，概分為三個時期：一是海外留學時期，在寫給故鄉的系列作品中，記錄著自己所說的「致命」的鄉愁——這一代在臺灣成長的外省年輕人特有的鄉愁，蔣勳是七〇年代第一個寫這種鄉愁情緒的青年詩人。二是歸國主編雄獅美術月刊時期，有不少熱情關愛鄉土的詩。三是辭卻編務，專心教書時期，詩作顯示他逐漸走出鄉愁夢魘，肯定所立足的土地。母親是他第二本詩集，更增加一份敦厚、寬容與謙遜。第三本詩集多情應笑我，除了承襲一貫的優美風格外，仍持續對人世真實苦難的探寫。序文中他特別引用俞大綱先生的詩句「縱使埋骨成灰燼，難遣人間未了情」來印證其詩中對人世眷愛之情，同時強調「我寧願去生活，而不太願意寫詩。如果寫詩，那不過是生活的火焰燃燒時留下的一點餘燼。」

3. 美學與藝術評論

從早期美的沉思、給少年的中國美術史等書，可看出讓普羅大眾了解藝術，一直是蔣勳努力的方向。他說：「我在研究所修『美學的奧秘』時，就發誓以後學成，一定要盡力讓美學不要成為『奧秘』。」（在孤獨裡獨白——蔣勳訪問錄）又說：「當畫家只懂畫，作家只懂文學，舞者只關心舞蹈時，藝術的生命就被局限了，沒有人文的廣度，藝術終將衰竭。」從他的身上，我們看到一個集文學、戲劇、音樂、美術、歷史、民俗、文化於一身的美學家典範。

蔣勳相關評論

1. 陳映真：「可以讓大風、大浪洶湧於胸膺之中，也可以熱情謳歌希臘人民的民主運動……而正就在這些狂淚豪笑中，蔣勳表現了對人世深切的關懷和對於生活的詮釋。對於蔣勳，歷史不再是靜止的、難挨的漫長的時間，而是充滿著新生和萎頹的、不斷的激盪人心的運動；生活也不再是悶熱的暗室中連場的夢魘，而是充滿日光、勞動、歌唱、熱愛、憤怒、同情和祈禱的戰曲。」

2. 莊因：「學術良心加上專業知識，透過藝術的感性與深沉的思考，捉筆為文，博通古典與現代，用冷眼細察人間，以靜定縝思考慮處理問題，再燃燒熾烈的愛心與巨大的同情鑄煉文字。讀其文，有時如明月清風，有時如壯闊波瀾，揉和了生活的、藝術的、思想的內涵，蘊藉風流，足可為青年及有志於寫抒情散文者之典範。」

3. 廖玉蕙：「蔣勳文章的最大特色在結尾處，每篇文章在實敘事物將畢未畢之時，結局突然宕開，以看似漫不經心，實則經過匠心布置的簡短語句作結，使人讀來餘韻盎然。」（廖玉蕙永結無情遊——讀蔣勳「大度·山」）

蔣勳二三事

1. 藝術家的肖像

根據好友林懷民所述，蔣勳講起課來很嚴肅，有的學生見了他就發抖，但他的小屋卻常擠滿談笑的學生，他的週末是屬於學生的。他讓學生玩皮影戲，在游泳池畔演出自編

的短劇，帶他們上山下海，帶他們去看民間藝人的工作，學生犯了錯，「罰寫一千遍千字文！」林懷民還形容蔣勳頭很大，走路經常低著頭不說話，忽然昂首高歌，聲音大到令人不知所措。朋友聚會時，展示他的新襯衫，強迫眾人讚美，然後才得意的宣告：三十元的地攤貨。好友奚淞描述蔣勳：天生一頭十分頑強的鬚髮，喜歡穿著簡單明亮的衣褲，肩上海常搭掛一個裝有紙筆書本的背包，可以搖晃著行經高樓大廈和陋巷，也可以自在的往山野海邊到處旅行。

2. 人間有美

蔣勳曾說很想做的事是向社會大眾傳播美學概念，也就是落實在生活中的美感教育。例如：住家並不是從世界各地進口昂貴建材來建造就是美，應該從布置家具、餐桌等，來改善生活的品質，這才是美的開始。他說：「天下有大美而不言，不一定要到博物館參觀，或者聽音樂會，其實生活裡隨時可以發現美。」所以他會坐在捷運車廂裡，凝視對面陌生人的五官和動作，對人表示關心，美就由此滋生了。

3. 因病改變生活方式

蔣勳在民國九十九年因心肌梗塞住進加護病房，病癒後改變生活方式。張靜慧蔣勳：因病得福，體悟肉身最重要的功課描述：「他自己買菜、做飯、掃地、拖地，洗衣服也不再用洗衣機，而是親手洗，可以洗得更細緻，領口、袖口都能洗淨，而且發現棉、麻衣服好可愛，質感很不一樣。

他不用過香的洗衣精，而用水晶肥皂泡水來洗，洗完拿去曬太陽。」

以前蔣勳喝咖啡會加好幾顆奶油球，不知道奶油球成分含量高反式脂肪，會增加心血管疾病風險。他的父母、哥哥都因心臟問題動過手術，但他沒警覺到自己有家族病史，是心臟疾病的高危險群。朋友罵他無知，他聽了覺得好笑：「我讀了很多書，竟然被說無知。知識沒有轉變成身體上的功課，這是個大教訓。」

4. 生活不需要二選一

蔣勳在池上日記提到一個來自臺北的年輕設計師，做設計很成功，但也很忙、很焦慮，有次環島旅行時經過池上，產生深深的眷戀。現在他的人生改觀了，四分之一時間在臺北見客戶，剩餘的時間就住在池上，讓生命中的兩種狀態找到了平衡，生活得很快樂。蔣勳說：「過去我會誤解，認為生活需要二選一。」池上的生活讓他感受到：其實不需要固定在一個地方過活，人生可進亦可退，不妨勇敢的嘗試另種過活的方式。

5. 枇杷可以連皮吃

在池上，蔣勳除了吃到農民細心曝曬、保存的菜脯、醃橄欖，也體驗到什麼是新鮮自然的風味，他演講時說，特別的是首次嘗試吃不剝皮的枇杷：「這我以前從沒想過的，枇杷可以連皮吃的！」

活化提問

Q 教師用書
 Q 課本「閱讀檢測」
 Q 課本「問題與討論」
 提問

段落／題目層次	題目	參考答案
<p>題解 P.168 訊息檢索</p>	<p>Q 1 本文藉由記錄池上鄉間見聞，呈現什麼樣的生活美學？</p>	<p>作者藉由記錄池上鄉居見聞，抒發順應天時的感悟，也呈現共好、分享的生活美學。</p>
<p>題解 P.168 訊息檢索</p>	<p>Q 2 為何作者會有機緣到池上，並且記錄池上生活？</p>	<p>民國一〇三年十月，蔣勳參與基金會主辦的「池上藝術村」文化行動，擔任首位駐村藝術家，為期二年。他移居池上後，親近土地，與農民互動，發現農村的恬靜與富麗。並以池上為主題，寫作文章、攝影及繪畫，本文即為當時所寫日記之一。</p>
<p>作者 P.169 訊息檢索</p>	<p>Q 3 蔣勳的主要人文關懷為何？</p>	<p>蔣勳的主要人文關懷為美學。曾任美術期刊主編、東海大學美術系系主任等職，並主持藝文相關講座，致力推廣美學教育。</p>
<p>第一大段 P.170 訊息檢索 文意理解</p>	<p>Q 4 蔣勳散文作品的風格為何？ Q 5 作者描寫在池上冬天所見景色與感受為何？</p>	<p>蔣勳才華洋溢，書畫兼擅，創作多元，散文融合藝術涵養、生命感悟，意到筆隨，流露獨特的美學品味與氣質。</p> <p>1. 田地：田地收割後，犢悍的土地上燒起稻桿，是一般觀光客不容易看到的風景。 2. 磚窯廠：太執著於精緻的文明，會錯過真正生活裡有生命力的創作。作者藉以抒發對歷史產業的珍視、土地的認同，思考傳統產業的永續經營。</p>

第一大段
P.171
文意理解
發展解釋

Q₆ 作者所謂「真正生活裡有生命力的創作」是指什麼？
(閱讀檢測)

稻草燃燒之後的土地、磚窯廠、打鐵鋪、穀倉、養蠶場等，這些都是生活日用中的設施或地景，不是在精緻藝術動機下創作出來的作品，而是帶有記憶、歷史、土地認同的作品。

第三大段
P.172
訊息檢索
文意理解

Q₇ 蔣勳是畫家，對顏色美感特別敏銳，文中他如何由紅色與黃色在大自然中的狀態，延伸至人類社會的意義？

蔣勳在文中對色彩涵義的體會：紅色是節慶之喜，黃色具有生命強度，是明度很高、很容易被發現的顏色。在大自然中，許多菜花是黃色的，像各種瓜類的花，沒有紅花那麼豔，但一樣是蜂蝶環繞，有利於傳播花粉、開花結實，也帶給人明亮喜悅的感受。蔣勳由此體會到：「民間取用紅色代表喜慶祝福，古代皇室就選擇了明黃，他們其實是很知道大自然裡色彩所代表的生命強度吧。」

第二、四大段
P.172、P.173
訊息檢索
寫作技巧

Q₈ 作者如何描寫油菜花各個階段的模樣姿態？

蔣勳描繪油菜花初開時「明黃嬌嫩」，極盛時「明亮」，最後「燦爛金黃」後，又「輾作花泥作沃壤」，寫出花色的多種變化。精彩處尤在美到極盛、瞬即湮滅，真讓人同聲一嘆。

第四大段
P.173
訊息檢索
文意理解

Q₉ 觀光客與農民觀看油菜花的態度有何不同？為什麼？
(閱讀檢測)

1. 觀光客欣賞油菜花開得明亮燦爛，令人喜悅開心。農民種植油菜花則是做肥料的，季節一到都要刈除，混壓入土中。
2. 觀光客是美感角度，農民是實用角度，二者不同，形成強烈反差。

第四大段
P.173
文意理解
發展解釋

Q₁₀ 作者在池上因何體悟到老子「天地不仁」的哲思？

觀光客欣賞油菜花開得明亮燦爛，而農民對待油菜花播種、初綻、盛開、被輾壓為肥料，是順應天時的生活。因而蔣勳體悟到天地對待萬物生長化育，是順應自然規律，沒有私心，無所偏愛，接近老子「天地不仁」順任自然的哲理，發人深省。

<p>段落／題目層次</p>	<p>第五大段 P.175 文意理解 深層推論</p>	<p>題目</p>	<p>參考答案</p>
<p>綜合 P.175 訊息檢索 發展解釋</p>	<p>Q₁₁ 作者認為「池上家家戶戶都像藏著寶」，「寶」是指什麼？他這麼說的原因為何？ (閱讀檢測)</p>	<p>Q₁₂ 作者來到池上生活，得到什麼體悟？</p>	<p>1. 作者所謂的「寶」，不只是實質的筍乾、菜脯、醃橄欖，還有來自對時間與人情的體會。 2. 作者這麼說，是基於時間、生活態度與人情三種因素： (1) 時間：時間醞釀下，食物滋味轉為味美甘甜。時間凸顯手工細作、耐心等待的心意，值得珍惜。 (2) 生活態度：家家戶戶晒的筍乾、菜脯、醃橄欖，是傳統農家惜物惜福的生活態度，值得現代人珍視。 (3) 人情：鄰居間的彼此饋贈，反映分享農穫、共食共好的美好人情，這些都是無價的寶。 1. 認同土地，珍惜歷史記憶。 2. 尋求傳統產業的現代性，使產業永續。 3. 順應天時物理，冬藏、春耕。 4. 惜物分享，與眾人共好。 5. 珍重時間，慢活自在。</p>

綜合
寫作技巧
P.176
文意理解

Q13

本文描述的池上田園風光，由冬天到春天有哪些景觀變化？作者分別有何體悟？
(問題與討論一)

時序	田園風光	體悟
冬天	農夫燒田，田地收割後的景觀。	燒田屬於生活裡有生命力的創作，是一般觀光客不容易看到的風景。
冬春之交 (十二月中前後)	撒油麻菜子，油菜抽芽、布葉、開花。	油菜開花宣告春天來臨。
立春	油菜花開到極盛，招來遊客，農夫輾壓油菜花，稻田插秧。	天地不仁，天地無私，四時輪替，萬物並育，不會為任何生命驚叫留連，所以人不應有多餘的眷戀牽掛。
立春以後	美麗細嫩的稻秧，像嬰兒小手小腳。	剛插秧的水田是亞洲稻作地區非常美麗的風景。

<p>段落／題目層次</p>	<p>題目</p>	<p>參考答案</p>
<p>綜合 P.176 省思評鑑 說明觀點</p>	<p>Q₁₄ 作者認為：「在一切快速的時代，我們失去所有對物質的等待，我們沒有耐性等，會知道什麼是愛嗎？」對於作者的看法，你是否認同？請舉實例說明你的觀點。（問題與討論二）</p>	<p>作者透過筍乾、菜脯、醃橄欖，體會在時間醞釀下，滋味轉為味美甘甜，說明在一切追求快速的時代，人們已缺乏耐性等，而不再懂得珍惜。本題可鼓勵學生由具體的物質、抽象的情感等不同角度提出思辨與討論。以下舉例說明：</p> <p>1. 認同：</p> <p>(1) 物質：打生長激素的肉雞，比不上放山土雞。加化學藥劑快速製成的菜脯，比不上日照晾晒、精心保存的老菜脯。機器生產的成衣，不及手工訂製的服裝。</p> <p>(2) 情感：隨興拍照打卡，比不上耐心等待拍出的美照。看電視轉播表演，比不上願意付出時間等待、徹夜排隊買票，更能展現對某事物的熱愛。付出時間相處、觀察後，才能知道彼此是否適合。</p> <p>2. 不認同：</p> <p>(1) 物質：水果要新鮮吃，再等下去就熟透了（壞了）。有些速成的料理包，可以取代二、三個小時的備料、熬煮，一樣能享受美食。</p> <p>(2) 情感：有的愛要透過長期等待，有的則是轉角遇到愛。但長時間等待，也不一定就是真愛，愛應該要及時，不是快速就不好。</p> <p>（請鼓勵學生自由發表意見）</p>

綜合
P.176
省思評鑑
說明理由

Q15

本文以穀倉改建為美術館為例，思考產業轉型、永續經營的問題。你認為現在流行的「文創轉型」意義何在？請加以說明。（問題與討論三）

本題可鼓勵學生從不同角度思辨，也可加入對自己家鄉文創地景或產業轉型的看法，提出討論。

1. 有意義：是產業的活化與新生，因為可以保留歷史記憶，增加對土地的認同。如穀倉改作美術館，即保留歷史空間景觀，讓人可以尋訪舊日地貌，領會古蹟美感，亦進一步賦予新時代的功能及價值，對地方文化、文創經濟有所助益。（有關池上穀倉藝術館，可參見教師手冊參考資料）。

2. 沒有意義：傳統產業消失是必然的，會有新的產業取代，盛極而衰也是一種天時物理。穀倉變成美術館，已經失去它原來的意義和功能，看似空間活化、產業重生，其實只有建築物被留下來，並非真正的產業永續經營。

（請鼓勵學生自由發表意見）

◆本文記錄作者在池上生活，能親近土地，與農民一起生息，也走訪在地產業與廟宇文化。由冬天至立春，依時間敘寫駐村池上的見聞與體悟。

第一大段段旨（一～五段）：冬天——池上田地收割後的景觀，與舊農村時代的產業遺址之見聞與感悟。

◆段析

作者描繪燒田後的景觀與舊農村時代的產業遺址，據此感嘆現代文明生活裡錯過許多具有生命力的創作，如：磚窯廠、打鐵鋪、舊穀倉等，抒發對歷史產業的珍視，並帶出傳統產業永續經營、土地認同等多方省思。

問題5 作者描寫在池上冬天所見景色與感受為何？
答見11-7頁。

課文·注釋

□ 我喜歡縱谷的冬天。^①

□ 田地收割了，獷悍的土地上留著粗粗硬硬的稻稈。^②稻稈燒起熊熊野煙，田裡

流走著墨黑焦苦的橫直的線，是一般觀光客不容易看到的風景。

□ 有時候太執著於精緻的文明，會錯過真正生活裡有生命力的創作。^②

□ 我十分懷念池上舊農村時代留下的一些產業的遺址，像萬安山坡上一處舊的磚

窯廠，建於一九五四年。農業時代，家家戶戶都需要磚，燒磚是重要產業。後來新

興鋼筋水泥成為建築材料，萬安山坡黏土也開發殆盡，原來興盛的磚窯廠近幾年

就廢棄不用了。二〇〇三年地震，震毀好些窯目，但目前大致還可以看出當年原

貌。全盛時代，這個窯廠燒磚供應縱谷左近許多建築用磚，曾經是如何繁忙的產業。

□ 這樣的古窯形式，小時候看到很多，產業一旦改變，很快就消逝了。如果位

於都會附近，地價昂貴，更是快速被剷除，留不下一點舊產業的記憶。沒有記

①原為農夫在稻田收割後，燃燒剩下在田裡的稻草，用以減少病蟲害，增加有機肥。因時代變遷的影響，燃燒稻草會影響空氣品質，目前多不採取此法。

②指的是生活日用中的設施或地景，不是在精緻藝術動機下創作出來的作品。如本文前後文提及的稻草燃燒之後的土地、磚窯廠、打鐵鋪、穀倉、養蠶場等。

5 音辨「幾」：

1. 音ㄐㄩˋ：

(1) 詢問數量的多少。例：古來征戰幾人回？

(王翰涼州詞)

(2) 表示不定的數目。例：少年十幾二十時。

(3) 何、哪，表時間的疑問詞。例：幾何、幾曾。

2. 音ㄐㄩˊ：

(1) 及。例：一蹴可幾。

(2) 將近、相去不遠。例：幾及、庶幾。

(3) 預兆、細微的跡象。例：其於治亂存亡之幾。

(方孝孺深慮論)

(4) 委婉。例：事父母幾諫。(論語里仁)

(5) 細微。例：幾希、幾微。

憶，沒有歷史，對一塊土地的認同是非常淺薄的，即使一時喧囂熱情，難以沉澱累積，很快就煙消雲散。池上位處縱谷南端，從北部都會或南部都會到池上，都不是一蹴可幾^{ㄐㄩˊ}，傳統產業的許多生活記憶都還算完整，市街上還有以前為農家打造農具的鐵鋪，舊的穀倉將改建為美術館，保留著穀倉在半世紀裡的產業記憶。舊的養蠶場，在產業轉型的時刻，可以轉變成什麼新的能量？也許是所有農村小鎮可以一起思考的功課，其實也就是所謂文創吧，讓傳統木材、土磚、金屬、紡織的產業轉型，材料、手工技術都要傳承，作品有全新的現代性，產業才能永續。

① 縱谷 此指花東縱谷，是中央山脈與海岸山脈間的狹長谷地。

補注見11-14頁。

② 獷悍 音ㄍㄨㄥˋ ㄉㄢˋ，粗野蠻橫，此指自然原始。

③ 磚窯廠 此指萬安磚窯廠。窯，音ㄩㄠˊ，用來燒製陶瓷磚瓦等器物的爐灶。

補注見11-14頁。

④ 左近 附近。

⑤ 一蹴可幾 一舉腳就可到達。蹴，音ㄘㄩˋ，踏。幾，音ㄐㄩˊ，及。

義同 一蹴可就、一蹴而得、一步登天。

義反 日積月累、締造艱難。

閱讀檢測

◆ 作者所謂「真正生活裡有生命力的創作」是指什麼？
 答見11-8頁Q6。

第二大段段旨（六、七段）：冬春之交——池上田地間油菜花開成一片的美麗景象。

◆段析

作者描寫冬春之交（十二月中前後），油菜抽芽、開花的田園景觀，小蛺蝶飛舞花間，彷彿宣告春天來臨。

第三大段段旨（八、十段）：新年——到鄰近的關山天后宮參拜。由田野裡大片明亮黃色油菜花景觀，聯想古代皇室選擇明黃色色彩的原因。

◆段析

作者在新年時到關山天后宮參拜，感謝因交通不便，讓古典廟宇得以保存原貌。再從明亮黃色的油菜花田，對比民間多愛紅色代表喜慶祝福，而古代皇室選擇明黃色，似是知道大自然裡色彩所代表的生命強度。

「視覺摹寫」

〔六〕 冬季的風吹起，野煙飄散，稻稈用機器打碎，翻在田土裡做肥料。接著就開始撒油麻菜子。大概在十二月中前後，油菜就整片長起來，原來油綠綠的菜葉，下一場雨，就開始搖盪起明黃嬌嫩的油菜花來了。

昆蟲名。成蟲軀幹黑、藍兩色相間，下面灰褐色，翅赤黃有黑紋。吃麻類植物葉子，對農作物有害。

〔七〕 油菜花開成一片的時候，白色的小蛺蝶飛舞其間，彷彿是春天最早的宣告。

〔八〕 華人民間多愛紅色，紅色是喜慶的顏色，過年過節也都一片紅。新年時，我

〔補注見11-14頁〕

到關山天后宮拜拜，光緒年間的廟宇，形式很古典，沒有太多改建的破壞。廟埕也很完整，是臺灣少部分寺廟前廣場沒有被破壞的。這也要感謝交通不方便之賜，沒有炒地皮的價值，才讓擁有歷史的廟宇保存了原貌吧。

「視覺摹寫」

〔九〕 從關山天后宮走出來，一路就看到田野裡大片大片的黃色油菜花。黃色是

色彩的明暗程度

「映襯」

高透明度，也是容易被發現的顏色。許多菜花是黃色的，像各種瓜類的花，沒有紅花那麼豔，但是明亮喜悅，一樣是蜂蝶環繞。

問題7 蔣勳是畫家，對顏色美感特別敏銳，文中他如何由紅色與黃色在大自然中的狀態，延伸至人類社會的意義？答見11-8頁。

〔十〕 民間取用紅色代表喜慶祝福，古代皇室就選擇了明黃，他們其實是很知道大自然裡色彩所代表的生命強度吧。

呼應「許多菜花是黃色的，像各種瓜類的花，沒有紅花那麼豔，但是明亮喜悅，一樣是蜂蝶環繞」，因蜂蝶環繞有利於傳播花粉、開花結實，也帶給人明亮喜悅的感受。

第四大段段旨（十一
十三段）：立春
——油菜花開到極
盛，招來遊客欣賞，
農夫卻輾壓油菜花作
為稻田肥料。

◆段析

從遊客與農民看待油菜花的不同角度，體悟天地不仁卻也無私。四時輪替，萬物並育，不會為任何生命驚叫留連，所以人不應有多餘的眷戀牽掛。

問題8 作者如何描寫油菜花各個階段的模樣姿態？
答見11-8頁。

問題9 課本閱讀檢測。

問題10 作者在池上因何體悟到老子「天地不仁」的哲思？
答見11-8頁。

〔一〕油菜花開到極盛，明亮得讓人眼睛都亮了，走在田裡，喜悅開心，通常也會招來很多遊客，蹲在稻田裡，爭著跟花拍照。但此時附近的育苗場常已培育好秧

描繪油菜花，從「明黃嬌嫩」、小蛺蝶飛舞其中，開到極盛時的「明亮」，最後是「燦爛金黃」的油菜花田。同樣是油菜花的黃色，在蔣勳的筆下，初開、盛開、極盛有多種字詞變換，讓人賞心悅目。

苗，秧苗準備好之後，插秧之前，推土機轟轟開動，整片燦爛金黃的油菜花田就在車鏈下應聲倒下，輾爛在土裡。

〔3〕作者從農民播種菜籽，油菜花初綻、盛開，最後被輾壓為花肥，帶出對天地化育萬物之理的體悟，向農民學習順應天時物理的生活法則。與下文「四時這樣輪替，萬物並育，不會為任何生命驚叫留連，我走在池上田壟間，知道不應該有多餘的眷戀牽掛」呼應。

〔二〕第一次看到油菜花如此被「荼毒」，許多人大多會驚叫，心中抱怨：推土機怎麼這樣蠻橫霸道，這樣蹂躪美麗的花海。農民哈哈笑著，油菜花本來是要做肥料

人性化

〔3〕

的，季節一到，都要刈除，混壓入土中。他們看到快哭出來的外地觀光客，彷彿有促狹捉弄一下遊客的快樂。

遊人驚訝於美的消逝，與農民的淡然態度形成強烈反差，前者從美感角度出發，後者則採實用角度。

〔三〕天地不仁，天地也無私，油菜花的季節過了，水圳開閘放水。田土裡潺潺水聲，水光映著天上雲影徘徊，那時沒有幾個人會發現土裡還有一點輾碎的油菜花

類疊

〔四〕埕 音イム，閩南方言，泛稱庭院或廣場。

〔五〕荼毒 苦菜與螫蟲，比喻殘害、毒害。

〔六〕蹂躪 音ロヌカハ，摧殘。

〔七〕刈 音ハ，割取。

〔八〕天地不仁 指天地化育萬物，不以仁恩，而是順任自然。語出老子。

補注見11-15頁。

閱讀檢測

◆觀光客與農民觀看油菜花的態度有何不同？為什麼？
答見11-8頁Q9。

第五大段段旨（十四
~二十段）：立春以
後——由美麗的稻秧
景象，思及產業正面
臨轉型，而池上卻還
留有許多美麗角落、
珍寶，值得珍惜。

◆段析

將池上美麗細嫩的稻秧景象，比喻成嬰兒的小手小腳，並感嘆傳統產業跟過往美的記憶正面臨轉型。最末肯定池上還留有許多美麗角落，如：饋贈、分享、珍惜食物與人情味，讓人體悟時間珍重而昂貴，耐心等待才會知道什麼是愛。

辦。四時這樣輪替，萬物並育，不會為任何生命驚叫留連，我走在池上田壟間，知道不應該有多餘的眷戀牽掛。

2 補注見 11-15 頁

〔四〕初初插秧的季節，空中常有細雨。立春以後，耕耘機在水田裡來來往往，間隔疏疏密密，田裡立起一道一道美麗細嫩的稻秧，青翠明亮，像嬰兒的小手小腳。剛插秧的水田是亞洲稻作地區非常美麗的風景，歐美以種植大麥、小麥為主的地區，多是旱田，少了水，少了綠色，也少了亞洲特有的溫柔秀麗。

〔明喻〕

以嬰兒小手小腳比喻初生秧苗，不僅形容稻秧之美，亦扣合「萬物並育」之意，也與結尾水圳唱著的兒歌呼應

映襯

〔五〕以前城市近郊，許多梯田風景慢慢消逝了，嘉南平原的農地也有輟耕現象，

〔形象化〕

〔輟耕〕
停止耕耘

產業跟美的記憶，當然面臨轉型。時代轟轟向前駛去，我們或許留不住什麼，我走到池上，遊走在瑞穗、富里、關山、鹿野，彷彿想印證自己曾經有過的美麗歲月，童年、青少年，那些可能物質經濟不富裕的年代，卻看過最富麗的水田風景。

〔六〕今日的池上還留有許多美麗的角落，聽到一個媽媽拿著兩個新摘絲瓜，像是抱怨又像是歡喜，跟左鄰右舍詢問：「一早起門口擺兩個絲瓜，誰送的啊？」沒有人回答，大家笑著，彷彿覺得這媽媽的煩惱也是多事。

從鄰人對話、食物分享等敘述，帶出分享共好的生活哲學。即本文所謂「今日的池上還留有許多美麗的角落」

問題11 課本閱讀檢測。

問題12 作者來到池上生活，得到什麼體悟？

答見11-9頁。

◆蔣勳說：「池上的農田之美，不只是島嶼應該認識，也是全世界重新省思土地意義的起點吧！」蔣勳在池上的見聞與體悟，引導讀者思考：我們不應破壞自然的秩序，或是在快速的生活步調中遺忘了自我，在不斷利益追求、汰舊更新中失去了土地的歷史和記憶，應思索如何在土地、物質、人心等方面取得一個平衡。

㊦ 我的畫室有新鋪的水泥前院，隔壁媽媽就把新切成條的蘿蔔、筍子、芥菜一農民珍視食物、細心儲藏，因此製作晒菜脯、醃橄欖等，是惜物惜福的生活實踐。作者也由此體悟時間的可貴，領會慢活自在的道理。

排排擺開晒，有一點抱歉地說：「這裡晒，乾淨。」我因此常吃他們晒的筍乾、菜脯。有一天得到葉雲忠家的雞湯，味美甘甜得不可思議，我問加了什麼，他們說：「只有醃了十四年的橄欖——」

㊦ 池上家家戶戶都像藏著寶，十四年的橄欖、十八年的菜脯，市場上買不到，不是價格昂貴，而是時間如此珍重。在一切快速的時代，我們失去所有對物質的等待，我們沒有耐性等待，會知道什麼是愛嗎？

㊦ 有比時間歲月更昂貴的東西嗎？

㊦ 走過剛插秧的水田，田裡淺水反映出遠遠近近的山巒，反映出天空的藍，反映出來來去去的白雲，水圳嘩嘩，像唱著快樂的兒歌。

⑪ 田壟 田埂。壟，音カム。

◆形容聲音的疊字詞（狀聲詞）

1. 水聲：「泠泠」作響、流水「潺潺」、流水「淙淙」、但聞黃河流水鳴「濺濺」。

2. 風聲：簌簌、颯颯、蕭蕭。

3. 雨聲：「滴瀝滴瀝」地響。

4. 風雨聲：「瀟瀟」雨歇、「瀟瀟浙浙」。

閱讀檢測

◆作者認為「池上家家戶戶都像藏著寶」，「寶」指的是什麼？他這麼說的原因為何？
答見11-9頁Q11。

問題與討論

問題 13

一、本文描述的池上田園風光，由冬天到春天有哪些景觀變化？作者分別有何體悟？
答見 11-10 頁。

問題 14

二、作者認為：「在一切快速的時代，我們失去所有對物質的等待，我們沒有耐性等待，會知道什麼是愛嗎？」對於作者的看法，你是否認同？請舉實例說明你的觀點。
答見 11-11 頁。

問題 15

三、本文以穀倉改建為美術館為例，思考產業轉型、永續經營的問題。你認為現在流行的「文創轉型」意義何在？請加以說明。
答見 11-12 頁。

賞析

作者文筆感性、優美，擅長詮釋對美的體悟，記錄生命感懷，本文呈現他一貫的散文風格，能夠觸動人心。賞析要點如下：

一、**關愛在地文化，揭示生活體悟。**本文作者書寫長住池上的生活體悟，抒情感性的筆調中，寄寓著理性的思辨，能貼近生活，引導思考。如走訪磚窯廠，抒發對歷史記憶的珍視，也帶出傳統產業永續經營、土地認同的多方省思。又如記述晒菜脯、醃橄欖等生活細節，呈現時間醞釀出的美好滋味，也是惜物惜福的生活態度。全文揭示池上農民安時處順的生活哲學，以及共好、分享的人情之美，值得我們尋味、學習。

延伸閱讀

池上日記

- ◆ 蔣勳 著
- ◆ 有鹿 出版



作者以文字、攝影記錄移居池上的生活體悟，也帶出景觀與人情之美。

臺東之眼

- ◆ 楊維晟 著
- ◆ 天下文化 出版



捕捉旅遊指南以外的「素顏臺東」，描摹細膩，可與本課參照，增進對臺東風物、人情的了解。

消失與重生： 翻轉在地老文化， 創造臺灣新價值

- ◆ 中國時報調查
採訪室 著
- ◆ 野人 出版

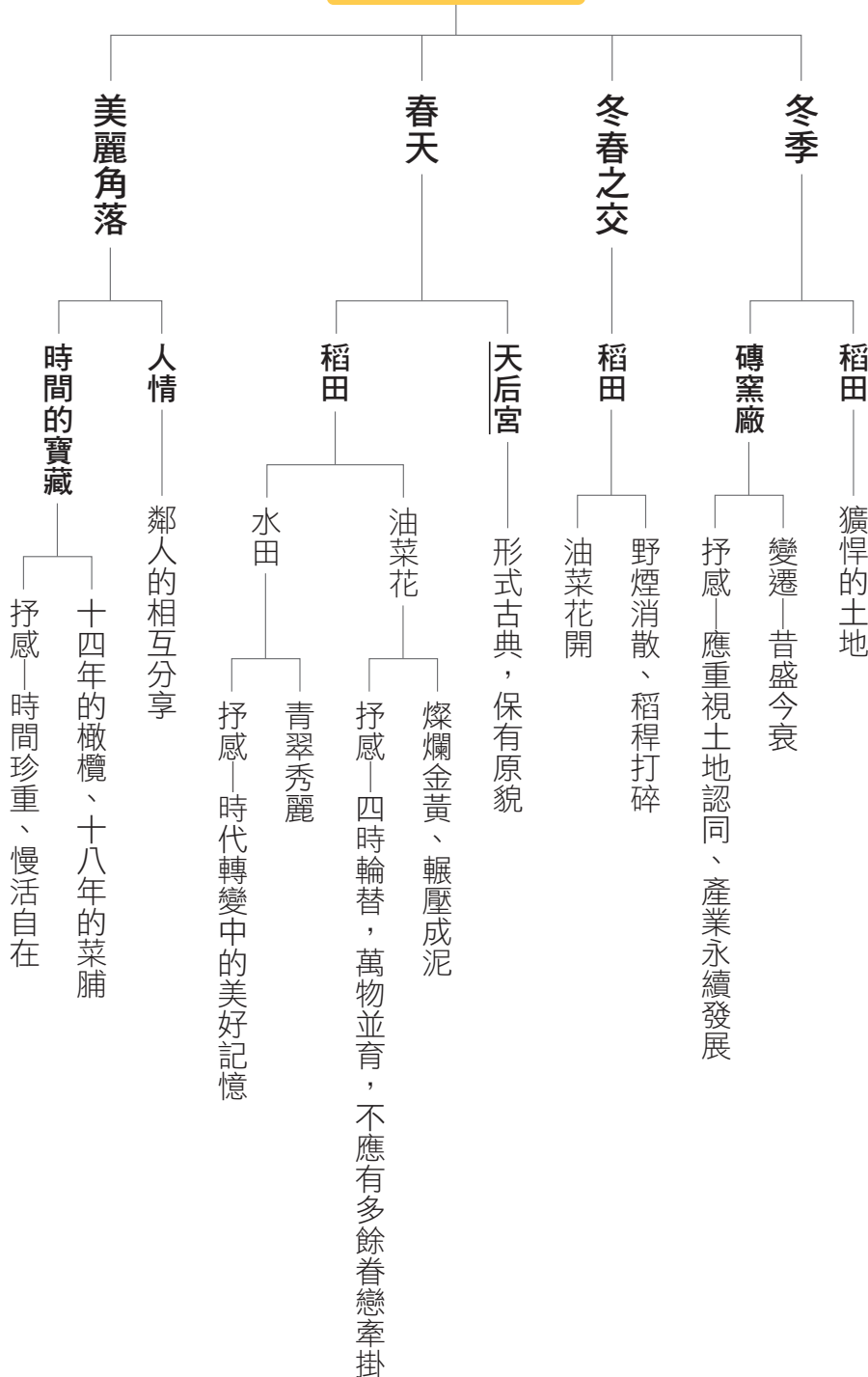


記錄二十五個消失與重生的故事，以舊日的記憶，興發讀者對文化的認同與關懷。

二、按時序敘寫，呈現空間景觀的流動變化。本文按時序敘寫，由燒田、翻土、撒菜籽，到油菜開花、盛放，呈現不同的田園景觀。但油菜花開到極盛時，隨即被無情地刈除，情境出現轉折。緊接著以一片青翠細嫩的稻秧，說明花泥化作沃壤的結果。文中巧妙穿插產業人文景觀，如磚窯廠、天后宮，呈現池上地景的多元豐富。又記述鄰居的互動，帶出對時間歲月的感懷。最後再拉回到池上的地景，以水田、山巒、藍天、白雲、水圳作結，展現空間景觀的流動之美，令人神往。

三、以藝術手眼描摹畫面，以畫面帶出生活哲理。作者擅長以藝術的角度觀察、摹寫，使畫面鮮活立體，如描繪油菜花初開時「明黃嬌嫩」，極盛時「明亮」，最後「燦爛金黃」，寫出花色的多層次變化。精彩處尤在美到極盛、瞬即湮滅，真讓人同聲一嘆。遊人驚訝於美的消逝，與農民的淡然態度形成強烈反差，作者因而以「天地不仁」帶出順任自然的哲理，使文意加深。此外，形容秧苗初生如嬰兒小手小腳，能扣合「萬物並育」之意，也照應結尾水圳唱著的兒歌，一個妙喻看似信手拈來，卻是兼具多種功能，既凸顯秧苗形象，又使情韻秀美、文理緊扣，可見匠心獨運。

池上日記



課文

補充注釋

1 縱谷

即花東縱谷。據花東縱谷國家風景區網站，花東縱谷位於臺灣東部，是指中央山脈與海岸山脈之間的狹長谷地，因跨花蓮、臺東兩縣而得名。縱谷由花蓮溪、秀姑巒溪和卑南溪等三大水系構成綿密的網絡，形成峽谷、瀑布、溫泉、曲流、河階、沖積扇、斷層及惡地等不同地質地形。縱谷內大部分地區未經人為破壞，動植物生態豐富，田園景觀亦富於變化。縱谷為原住民主要聚集區，有阿美族、泰雅族、布農族、太魯閣族、撒奇萊雅族、賽德克族及卑南族，每年七到八月陸續登場的豐年祭活動，是縱谷區內的珍貴資產。縱谷，河谷的走向與山脈主要延伸方向平行的山谷。

3 磚窯廠

此指萬安磚窯廠。蔣勳池上日記對萬安磚窯廠的描述是：「建於一九五四年。……池上書局提供我的資料是『登窯』，也稱『目仔窯』或『坎仔窯』，十九個窯，長達五十六公尺，有五個點火口。第一目的窯洞高一·九公尺，二〇〇三年地震，震毀好些窯目，但目前大致還可以看出當年原貌。」

1 關山天后宮

關山緊鄰池上，天后宮是該地區的信仰中心。天后宮位於臺東縣關山鎮，創始於清光緒二十年間，當時由臺中州來到東部入墾的一位媽祖信徒，將媽祖神像迎來關山，供奉在草房內，信徒都是自外地移入的墾民。

現今關山天后宮占地約四百坪，寺廟的正門豎立著雄偉的門樓，廟埕左右各種有一棵大榕樹，並於兩樹之間挖有一座池塘，稱為龍泉池，廟的左前側為戲臺。天后宮為雙殿硬山式建築風格，前為拜亭，後為正殿，兩廳之間有中庭天井。廟內主祀天上聖母媽祖，另祀有關聖帝君、至聖先師孔子、神農大帝、註生娘娘等神。信眾很多元，有閩南人、客家人、外省人，也有平埔族、阿美族，是臺灣東部的媽祖信仰中心。

（資料來源：臺東縣政府臺東觀光網、關山鎮公所關山天后宮簡介、趙川明關山天后宮教育大市集）

⑩ 天地不仁

出自老子第五章：「天地不仁，以萬物為芻狗。」陳鼓應《老子今註今譯及評介》謂：「天地不仁，天地無所偏愛。即意指天地只是個物理的、自然的存在，並不具有人類般的感情；萬物在天地間僅依循著自然的法則運行著，並不像有神論所想像的，以為天地自然法則對某物有所愛顧（或對某物有所嫌棄），其實那只是人類感情的投射作用！」錢鍾書《管錘編》謂：「芻狗萬物，乃天地無心而不相關，非天地忍心而不憫惜。」此處引「天地不仁」，說明天地對待萬物的道理，是順應自然規律，讓萬物生長化育，沒有私心，無所偏愛。

② 立春

為二十四節氣之一。二十四節氣，為古代曆法根據太陽在黃道上的位置所劃分。指一年中立春、雨水、驚蟄、春分、清明、穀雨、立夏、小滿、芒種、夏至、小暑、大暑、立秋、處暑、白露、秋分、寒露、霜降、立冬、小雪、大雪、冬至、小寒、大寒等二十四個節氣。對農耕步驟有重要的提示作用。也稱為「二十四節」、「二十四氣」。

語文常識

一、現代畫壇、文壇雙棲作家群

作家／畫家	簡介	作品
李叔同（出家後法號弘一）	東京美術學校攻讀油畫，學習音樂。多才多藝，能詩、文、詞、曲、話劇、繪畫、書法、篆刻，其書風秀麗，嚴謹而明淨、安詳。	畫冊：《護生畫集》（與 <u>豐子愷</u> 等合作，弘一題詩）等 填詞：《送別》、《憶兒時》等
豐子愷	浙江省立第一師範學校畢業，跟隨李叔同學習音樂和美術。是中國現代著名的漫畫家、散文家、文學翻譯家、美術家、音樂家和教育家，為中國漫畫之先驅。	散文集：《緣緣堂隨筆》 篇章：《梧桐樹》、《楊柳》、《漸論著：悲劇心理學》、《文藝心理學》、《談文學》、《西方美學史》、《談美》等 篇章：《談擺脫》、《我們對於一棵古松的三種態度》 詩集：《七里香》、《無怨的青春》等 散文集：《畫出心中的彩虹》、《有一首歌》等
朱光潛	文藝理論家、美學家，為中國現代美學開拓者和奠基者之一。致力於文藝思想研究和批評、美學研究、教學。翻譯、美學相關的著述極為豐富，開拓中國美學研究的新領域。	詩集：《七里香》、《無怨的青春》等 散文集：《畫出心中的彩虹》、《有一首歌》等
席慕蓉	臺灣師範大學藝術系畢業，專攻油畫，曾在歐洲及國內舉行個展多次。書餘間寫散文、詩、小說。	散文集：《萍水相逢》、《大度》、《山》、《孤獨六講》等 藝術論著：《美的曙光》
蔣勳	中國文化大學藝術研究所畢業，後負笈法國巴黎大學藝術研究所。曾任 <u>雄獅美術月刊</u> 主編、 <u>東海大學美術系主任</u> 。著作有藝術論述、散文、詩作、小說。	散文集：《肯定自己》、《超越自己》、《創造自己》、《我不是教你詐》、《螢窗小語》等
劉墉	臺灣師範大學美術系畢業。在世界各地舉行畫展三十餘次。水雲齋出版社負責人、自由作家。	散文集：《小書》、《捷運觀測》
雷驥	臺北師範學校藝術科卒業，曾任 <u>臺視文化公司</u> 顧問、紀錄片製作人，現為自由作家。	詩集：《十年詩草》、《盛夏的南臺灣》等 散文集：《昔人的臉》、《港都夜雨》等
洪素麗	旅居國外的散文家、版畫家，致力於自然寫作。	

二、池上著名觀光景點介紹

池上鄉，有著得天獨厚的縱谷景觀，孕育豐富的物產，以「米」聞名於世，故有「米故鄉」的稱號，是花東縱谷不可錯過的觀光勝地。二〇一〇年，獲選為交通部觀光局「國際光點計畫」，命名為「池上光點」，是花東接待國際旅人的觀光遊憩景點之一。以下為該地特色景點簡介：

1. 金黃色稻田

站在臺九線上遠眺池上鄉，四季各有不同的變化！

春天，灌入水的稻田，就像是一面鏡子，倒映著藍天與山巒；夏天，一眼望去大片綠油油的稻海，沁人心脾的清爽感立即撲面而來，讓人暫時忘卻暑氣；秋天，是豐收的時節，風拂過那結實飽滿的金黃色稻穗，掀起的稻浪如同柔軟的衾被；冬天，油菜花、大波斯菊各自爭妍盛開，黃、紅交錯的色彩饗宴，美得令人驚嘆。



▲ 金黃色稻田（出自臺東縣政府農業處臺東網路農場）

2. 稻米原鄉館（萬安社區）

踩著鐵馬，沿著環圳自行車道，來到一九七縣道的萬安社區，又稱「有機村」。其中「稻米原鄉館」原是社區裡最主要的米倉，荒廢後，經當地有心人士修整，賦予舊米倉全新的外觀以及觀光用途。館內會配合時令推廣插秧、割稻、DIY米食、彩繪米畫、磚窯體驗等系列活動。在這裡，居民經常在收割後製作稻草人，在田地上堆放稻草堆，創作裝置藝術，展現旺盛的創意與活力。



▲ 稻米原鄉館（出自臺東縣政府農業處臺東網路農場）

3. 大坡池

大坡池原名「大陂」，又稱「大埤」，是內陸淡水草澤地，曾以「池上垂綸」列為臺東十景之一。由於天然環境良好，因此動植物等生態資源十分豐富，每逢夏季時可賞滿池粉嫩的荷花，而周邊更設有環湖步道與自行車道。大坡池景色優美宜人，適合放鬆休閒，是來臺東旅遊不可錯過騎鐵馬、放空的好地方。（資料來源：[TAINAN 花東縱谷國家風景區網站](#)）



▲ 大坡池（出自臺東縣政府交通及觀光發展處觀光旅遊網）

4. 池上飯包文化故事館

臺九線上的「池上飯包文化故事館」，訴說著池上鄉與飯包的故事。創辦人說：「飯包是做給出外人吃的，一定要用心做。」「悟饕池上飯包的精神正是臺灣人吃苦耐勞精神的寫照。民國九十八年，「池上飯包博物館」從靜態的飯包歷史及早期農家器具，更改為互動體驗式，模擬早期實景呈現給遊客，並重新命名為「池上飯包文化故事館」。（資料來源：[池上飯包文化故事館官網](#)）

來這裡，不但可以了解池上飯包的歷史，還有菜色眾多的正宗池上飯包，別忘了點上一份喜愛的口味，坐在戶外用餐區的復古火車座椅，靜靜體會歷史的滋味。



▲ 池上飯包文化故事館（出自經濟部中小企業處城鄉特色網）

5. 伯朗大道

「臺東縣池上鄉錦新三號道路，全長約2.2公里，筆直通往遠處山際，由於沒有電線杆與房屋，更能感受大自然的純粹。每當秋收時節，道路兩旁無邊無際的金色稻穗隨風搖曳，寧靜的田園景致，被伯朗咖啡選中為廣告拍攝地點，因此得名「伯朗大道」。其中一棵茄冬樹，因在此拍攝金城武樹下奉茶片段而聲名大噪，故又名「金城武樹」，也是遊客來訪必拍的景點之一。



▲ 伯朗大道