

新北基高級中等學校

110 學年度學科能力測驗聯合模擬考試

社會考科

—作答注意事項—

考試範圍：公民：社會政治＋法律

歷史：第1～2冊

地理：第1～2冊

考試時間：110 分鐘

作答方式：

- 選擇題用 2B 鉛筆在「答題卷」上作答；更正時，應以橡皮擦擦拭，切勿使用修正液（帶）。
- 除題目另有規定外，非選擇題用筆尖較粗之黑色墨水的筆在「答題卷」上作答；更正時，可以使用修正液（帶）。
- 考生須依上述規定畫記或作答，若未依規定而導致答案難以辨識或評閱時，恐將影響考生成績並傷及權益。
- 答案卷每人一張，不得要求增補。

選擇題計分方式：

- 單選題：每題有 n 個選項，其中只有一個是正確或最適當的選項。各題答對者，得該題的分數；答錯、未作答或畫記多於一個選項者，該題以零分計算。

祝考試順利



版權所有 · 翻印必究

第壹部分、選擇題（占 86 分）

說明：第 1. ~ 43. 題為單選題，每題 2 分。

1. 「三月瘋媽祖！」農曆三月間媽祖遶境不但是地方特色文化活動，更已成為國際性三大宗教盛事之一。2021 年大甲鎮瀾宮媽祖遶境活動，為期 9 天 8 夜全程約 340 多公里，吸引了 400 萬人次參與。臺中市政府為維護道路交通秩序與服務香客，遶境開始警局即在大甲市區及鎮瀾宮周邊實施交通疏導管制措施；派車公司也為本次遶境活動贊助 3 臺七人座保姆車，免費提供民眾代步服務；路線沿途許多民眾更自發性提供香客點心、流水席幾乎不中斷；民間團體如某文教基金會也提供據點讓部分香客休息或沐浴，展現地方濃濃的人情味。下列有關治理概念的敘述，何者最為適切？
 - (A) 民眾自發性的表現，呈現出民主治理「回應性」的概念
 - (B) 該活動由於涉及跨縣市合作，係由政府單位決策並執行
 - (C) 本活動可體現國內第一、二、三部門間之互惠夥伴關係
 - (D) 本活動呈現出地方政府由「治理」邁向「自治」的理念
2. 2021 年 4 月臺鐵太魯閣號發生重大交通事故，案發後立法院「交通委員會」安排考察臺鐵邊坡工程，包括宜蘭蘇澳、新北市平溪及貢寮等處，希望了解邊坡工程防護、監測系統評估及作業進度。因本起事故造成嚴重傷亡，「永瑞慈善事業基金會」表示將捐贈 100 萬元給「財團法人犯罪被害人保護協會」，由其專款專用協助照顧罹難者家屬、及協助重傷者急難救助。請問下列敘述何者正確？
 - (A) 文中「引號」部分皆為權利主體，其中交通委員會、永瑞慈善事業基金會為法人
 - (B) 文中的犯罪被害人保護協會之法人性質，與永瑞慈善事業基金會的法人性質相同
 - (C) 交通委員會的法人性質，與「地方自治團體」、「行政法人」皆屬於公法人地位
 - (D) 權利主體指的是在法律上享有權利並負擔義務的一種資格或地位，不包括自然人
3. 因應國家電力發展考量，中油擬於桃園大潭觀塘工業園區設立天然氣接收站，然而自 2018 年環評通過至今爭議不斷，環保團體也發起「搶救藻礁」公投案，日前已完成第二階段連署，預計於 2021 年 8 月舉行公民投票；2021 年 1 月剛過 18 歲生日的小華，很開心地將首次行使投票權。不過也有民間團體主張，觀塘方案已是當前最理想的替代方案，若終止本案可能走向核能發電的一途，因此研擬提出「刪除核能發電預算」之公投案作為抵制。請問有關上文敘述何者正確？
 - (A) 該案屬於全國性公投，僅能由公民或立法院提出
 - (B) 依文中敘述該公投案之性質屬於「法律案之複決」
 - (C) 小華在 2022 年舉行的地方議員選舉亦可行使投票權
 - (D) 民間團體研擬提出之公投，不符現行《公投法》規定

4. 一名 14 歲的國二學生小偵因與同班同學小琺發生誤會，竟與另外幾名同學將稀釋過的硼砂水數次加入小琺的水壺中，而小琺在不知情的狀況下飲用後，出現身體不適的輕微中毒症狀。其後小偵因良心發現將事情告訴小琺並對她表達深切悔意，小琺經及時治療後已無大礙，但其家長仍堅持提告。請問小偵及其家長最可能會面臨的法律流程和其制度設計目的，下列何者正確？
- (A)此案屬少年刑事事件，應將小偵移送檢察官偵查並起訴，體現考量兒少最佳利益的內涵
(B)此案件在審理過程中，應在保護小偵隱私的前提下進行公開審理，以達教育大眾之目的
(C)小偵符合《少事法》對曝險少年的規定，在司法介入前先由行政機關輔導達到教育作用
(D)除了小偵本人必須接受保護處分外，家長因忽視教養也應該負起民事上的連帶賠償責任
5. 臺北市有名勞工甲在 2020 年結婚後請了婚假，在婚假的最後一天辦理離婚，隔天再度與同一人結婚，用相同手法，一共連續請了 4 次共 32 天的婚假。雇主認為甲這連續的四結三離都是跟同一對象，只核准他第一次請的婚假。但甲卻不滿雇主只給一次婚假，轉而向勞動局檢舉。若勞動局認為雇主違法而裁罰罰鍰，但雇主仍然認為甲濫用婚假，則可用下列何種方式救濟？
- (A)向原處分機關的上級機關臺北市政府提出訴願申請
(B)訴願後若不服決定，可至地方法院行政訴訟庭提告
(C)此案件可不經過訴願直接向高等法院提起行政訴訟
(D)先向調解委員會申請調解，不服可再提出行政訴訟

6.、7.題為題組

- ◎ 資料一：有媒體人撰文指出：「戒嚴時代的老三臺電視節目裡原則上不用臺語，但有所謂『鼓勵臺語出現三原則』：一是用來罵人時；二是說話人是反派時；三是形容苦、窮、倒楣時。電視劇《我們與惡的距離》中，劇中多數人包括被害者的家庭成員、電視臺、法院裡的工作人員……都是說國語。甚至辯護律師在與加害者母親對話時全程說國語，只有加害者的母親，時而臺語，時而臺灣國語。戒嚴時代的『鼓勵臺語出現三原則』，似乎到了解嚴已久的 2019 年依然被使用於戲劇裡。」
- 資料二：《國家語言發展法》已經立法院三讀通過、總統公布，訂立此法的目的在於傳承、維繫國家內多元語言文化的發展，保障各族群母語使用者的教育、傳播與公共服務權利，讓每位國人都能以使用自己的母語為榮，未來政府將全力支持各語言的復振、傳承與發展。
6. 在資料一裡呈現的文化現象與下列何項敘述最符合？
- (A)媒體已有保障特定不利族群的接近使用權之意識
(B)媒體透過置入性行銷追求利潤的商業行為太氾濫
(C)媒體再現製造出文化位階的刻板印象形成不平等
(D)媒體高度集中形成大型工業給民眾更多參與機會

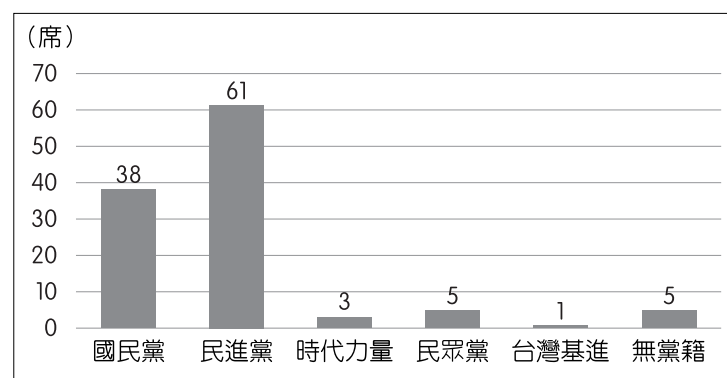
7. 資料二提及的法律催生了我國第一個全臺語的電視頻道——公視台語台，為了達到上述法律目的，目前我國還有什麼具體政策作為？
- (A) 行政院提出 2030 雙語國家政策，以因應全球化及增加國際競爭力
 - (B) 提供社區的學前教育，讓家長在家就能和嬰幼兒說國家語言或母語
 - (C) 教育部要求高中以下各級學校，每學期訂定一天國家語言暨母語日
 - (D) 課綱規定自 111 學年度起，高中以下學生在學校必須修習國家語言

8. ~10.題為題組

- ◎ 2020 年我國舉行第 10 屆立法委員選舉，本屆選出之女性立委共計 47 席，占總席次 41.59 %，依據國際組織「各國議會聯盟」(IPU) 的統計，我國女性國會議員比例為亞洲之冠，相當於全世界第 16 名，超越性別平權普及的瑞士，「女力崛起」獲得應證！其中包括獲得將近 15 萬的臺中市第七選區何姓候選人，為本次立委選舉的全國第一高票；出身教育界的伍姓候選人，亦當選該黨首位山地原住民立委；此外，陳姓副教授名列某黨不分區立委名單第一順位，也順利當選。表一為區域及不分區立委之得票率及總席次所占比例（資料來源：中央選舉委員會）、圖一為 2020 年我國第 10 屆立法委員選舉結果（資料來源：中央選舉委員會），反映出我國當前選舉制度之特色。請回答下列問題：

表一

政黨	區域立委得票率	不分區立委得票率	總席次比率
國民黨	40.57 %	38.65 %	33.63 %
民進黨	45.60 %	39.37 %	53.98 %
時代力量	1.02 %	8.98 %	2.66 %
民眾黨	1.90 %	13.00 %	4.43 %
台灣基進	1.02 %	未達分配門檻	0.89 %
無黨籍	7.30 %	未達分配門檻	4.43 %



圖一

8. 閱讀上文資料之後，請問下列闡釋何者最為正確？
- (A) 文中畫線處原因，是由於區域選區保障女性席次 1 / 2
 - (B) 伍委員選舉產生之方式，應為「複數選區相對多數制」
 - (C) 支持何委員之民眾，在該選區可以投給不只一位候選人
 - (D) 陳委員所屬政黨在不分區之得票率，並不會影響其當選

9. 觀察上頁圖一及表一的選舉結果，請分析我國立委現有的選舉制度，對於民主政治的實踐會帶來下列何種影響？
- (A)單一區域立委候選人可能更著重與同選區他黨候選人之合作
 - (B)無政黨支持的候選人無法在區域選舉中被提名也無機會當選
 - (C)大黨之區域候選人仍需爭取不同立場之支持者更有機會勝選
 - (D)立委總席次所占比例可以充分反映出區域及不分區之得票率
10. 依上述資料判斷，按照現行我國選舉制度與政府體制，會產生何種效果？
- (A)依據立委得票率來判斷，可能會出現「超額當選席次」的問題
 - (B)「時代力量」在區域當選的席次，會影響其不分區的當選席次
 - (C)因執政黨在國會席次已超過半數，否則將需組成「聯合內閣」
 - (D)在野黨可提出「不信任案」，但在目前席次下於立院較難通過
11. 1880 年代時，東亞某國朝野議論開港成效，有些人呼籲：「我國雄據在偏僻的東海，數百年閉關鎖國。因此，我國不僅僅因為不知世界情勢，而不知世界文明國如何運用法律，才會把其他諸國家稱為夷狄。然而，開放港口十餘年以來，我們可以迎接來自世界各國的來賓，此時才得知西洋各國習俗如何。從此可以推見，哪國是文明國，哪國是野蠻國。」請問上述呼籲，最有可能出現在下列何處呢？
- (A)中國
 - (B)朝鮮
 - (C)日本
 - (D)越南
12. 唐代後期，地方節度使無視朝廷的命令，中央政府因長期國庫匱乏和軍備需求，而改變對佛教的基本政策。起先無限制的准予人民受戒，出售戒牒給願付費為僧的人以募集財源。受戒的僧尼脫離了民籍，僧人數量驟增進一步形成政府統治的嚴重危機，824 年光是蘇州就有三分之一的成年男子剃度為僧，其中多數沒有受過宗教訓練，取得戒牒就回家了。842 年在武宗和宰相的堅持下展開毀佛運動，詔令各寺院驅逐非本院僧人，並禁止剃度年輕人，繼而要求僧尼還俗、沒收僧尼私人擁有的財物與田莊，假如他們想保留財產就須還俗並編入稅戶裡，因此還俗的僧尼達二十六萬人。根據上文，展開毀佛政策的主因最可能為何？
- (A)佛教轉入地下化，祕密結社和彌陀淨土信仰引爆民變
 - (B)人口變遷、戶籍崩解，政府失去對人民徵稅的控制力
 - (C)佛教本土化程度高，廣受接納，形成人民與政府對立
 - (D)修習儒學才是考試做官主要途徑，官員反對發展宗教
13. 某書描述一位移民初到臺灣的狀況：「火車在一小車站停了下來，這裡就是豐田，也將是我埋骨之處。所謂車站只不過是名稱而已，其實不過是一間像廁所或浴室的小屋，真是太意外了。在《移民指南》中提到的指導所、醫療所、布教所，還有宏偉的學校都已經建設完成。第二天抽籤，我分配到的土地、宅地、耕地都在大平，走過被野草覆蓋的道路，來到大平。官員說這是你家，我很高興自己有了家。但是當時實在太荒涼，一切都感到不方便，物價高，臺灣米味道奇差，真是不說也罷！」請問這移民的身分是：
- (A)日本政府招募來臺的日本移民
 - (B)戰後隨陳儀來臺的軍公教人員
 - (C)從大陳島撤退來臺的軍人眷屬
 - (D)從緬甸、寮國撤退來臺的孤軍

14. 曉婷利用暑假去中國貴州旅遊，當地導遊介紹：「在貴州的貴陽到安順地區約有三百多處屯堡村寨，我們稱為屯堡人，是對某朝代漢族移民群體的特稱。時至今日，他們仍大致保持當時江南故地的生活習俗，鄉音不改，服裝依舊。」這些江南漢人當初移入貴州可能的原因為下列何者？
- (A)西晉永嘉之亂，南方漢人為了躲避戰亂，移入此地興建塢堡
(B)北宋靖康亂後，大量北方移民遷徙南方，江南人口遷徙到此
(C)明朝初年平定此區後，為防當地土著勢力過大，派大量駐兵
(D)清朝末年，因江南地區人民躲避戰亂，遷移到雲貴地區開墾
15. 小捷到九族文化村遊玩，聽到導覽人員介紹臺灣某一原住民族的特色如下：「此族為世襲的貴族社會，在以前的話，土地都歸貴族所有。每五年，大家會聚集在一起，各執長竹竿圍繞成圈，一人以藤球往上拋擲，大家競相以長竿刺之，刺中者為勝；之後眾人捧酒祝賀，稱為托高會。該族頭目過世，則以長男或長女繼承頭目之位。而且臺灣史上有一個著名事件與此族有關。」請問導覽人員指的是下列哪一事件？
- (A)霧社事件 (B)麻荳社事件
(C)牡丹社事件 (D)大甲西社事件
16. 絲綢之路自古聚集了各式各樣的西域商人。在 3 到 8 世紀時，尤以某一支中亞商人最為活躍，他們發展成龐大的商隊組織，往來於東西方之間，有時也會與周邊其他民族通婚。他們保持自己獨特的信仰，有自己的文字，有些也在中國擔任軍職和官職。甚至在某些朝代，中國政府還設立機構，任用此族商隊首領為官，以利管理。後來，在中國擔任高階軍職的族人，利用自己在本族群內的影響力，發動了兵變。請問此朝代之亂應該是：
- (A)西晉的永嘉之亂
(B)北魏的六鎮之亂
(C)蕭梁的侯景之亂
(D)唐代的安史之亂
17. 某報導：「本地某城南區，舊有施瑯（琅）紀功坊（照片一）。矗立通衢，巍然下瞰。頂上刻施瑯（琅）騎馬，鄭成功跪呈降書日。昨南洋怡保公會葉承祖等君，以鄭成功奉立明裔，海上流連，矢志秉節，實為漢族功臣，乃受此二百餘年之奇辱。現值漢族光復，亟應表揚前烈，故特寄函，請都督援照拆毀曾國藩左宗棠專祠之例，將施瑯（琅）坊拆毀，以快人心。」都督決依函請，拆除牌坊。依據你（妳）的歷史知識，該公會提出此訴求的背景，最有可能為何？
- (A)太平軍興後的浙江
(B)辛亥革命後的福建
(C)日本投降後的臺灣
(D)脫離殖民後的印尼



照片一

18. 以下是兩位巴達維亞總督的談話內容。布勞爾（H. Brouwer）說：「公司在短期內能使臺灣成為優秀的殖民地——良好的氣候、清潔的空氣、肥沃的土地，以及位於強國的管轄之外生活著愚蠢的、不信基督教的人民。大量貧窮而勤勞的移民將會從鄰近的中國湧入臺灣，這正中我們的下懷。」柯恩（Coen）提到：「巴達維亞、摩鹿加、安汶、班達等地，目前需要很多工人開發，世界上沒有比中國工人更適合擔任此項工作，現正有季風，我們可以派軍艦到中國海岸，俘虜中國男女幼童，倘和中國戰爭，要特別多捕拿中國人，把他們移到巴達維亞、安汶、班達等城。」根據上述談話內容進行判斷，荷蘭東印度公司經營亞洲殖民地時主要考量下列哪一個因素？
- (A)取得肥沃的土地
(B)招徠大量的勞工
(C)有利宗教的傳播
(D)累積貿易的利潤
19. 樓氏家族曾經是寧波地區著名的望族。此家族的興盛過程是從經營產業成為小康之家，再由教育著手，通過科舉獲取功名，進入仕途。其後家族內部致力教育、傳承儒學或發展學術，並以充裕的產業，購買田地，令族人們彼此互助合作；對外則藉參與設置學校、義莊等地方公益活動及締結婚姻等方式，擴展人際網絡，建立與其他世族間良好的互動。請問上述的情況最早開始於哪一個朝代？
- (A)漢代
(B)唐代
(C)宋代
(D)明代
20. 學生報告提到：「19 世紀後期，西方這項新發明傳入東亞地區，一開始常是伴隨殖民帝國擴張和有利殖民者的商貿經營（如表二），東亞各國先是排斥且有疑慮，沒多久，發現這項新發明有利於統治後，轉而積極推廣，日後也被視為衡量現代化的指標之一。」

表二

時間	發展
1840 年代	開始在歐洲與北美使用
1869 年	日本橫濱港率先採用，後漸普及
1870 年	清國上海港租界率先採用，後漸普及
1885 年	朝鮮仁川港率先採用，後漸普及

請結合題文與所學，判斷這項新發明，最有可能是下列何者？

- (A)鐵路網的鋪設
(B)電報線的架設
(C)腳踏車的使用
(D)蒸汽機的引進

21. 不同時期的人們，對於治理臺灣的理由及看法持有不同的意見。何斌向鄭成功建議攻打臺灣時說到：「臺灣沃野數千里，實霸王之區。若得此地，可以雄其國；使人耕種，可以足其食。上至雞籠、淡水，硝磺有焉。且橫絕大海，肆通外國，置船興販，桅舵銅鐵不憂乏用。移諸鎮兵士眷口其間，十年生聚，十年教養，而國可富，兵可強，進攻退守，真足與中國抗衡也。」施琅在建議保留臺灣時曾經說到：「竊照臺灣地方，北連吳會，南接粵嶠，延袤數千里，山川峻峭，海道迂迴，乃江、浙、閩、粵四省之左護；……臣奉旨征討，親歷其地，備見野沃土膏，物產利溥，耕桑並耦，魚鹽滋生，滿山皆屬茂樹，遍處俱植修竹。硫磺、水藤、糖蔗、鹿皮，以及一切日用之需，無所不有。……臺灣一地，雖屬多島，實關四省之要害。勿謂被中耕種，猶能少資兵食，固當議留；即為不毛荒壤，必藉內地輓運，亦斷斷乎其不可棄。」根據上述兩人的主張來看，下列哪一個選項是正確的說法？
- (A)皆著重軍事層面來說明治理臺灣的必要性，因為都提及「硫磺」此物產
 - (B)皆著重經濟層面來強調統治臺灣的重要性，因為都談到臺灣的各式物產
 - (C)從何斌的主張來看，特別提到臺灣具備戰略地位，為反清復明重要憑據
 - (D)從施琅的主張來看，特別重視臺灣的土地肥沃，足以解決糧食不足問題

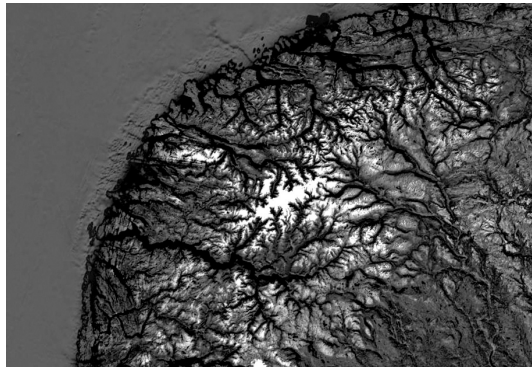
22.、23.題為題組

- ◎ 歷史上朝鮮使節團出訪中國所獲取政事與民生等訊息，都保存在各種《燕行錄》文獻中，不僅包含旅行見聞，還對當時敏感的政治氛圍提供域外的特殊觀察視角。使臣廣泛與中國的識字階層人士進行交流，筆談文化也構成特別的「無聲的歷史」，讓我們得以一窺各種政治議論以及私人空間所呈現的歷史敘事，甚至還能觀察到中國國家權力所發揮的巨大大影響力。

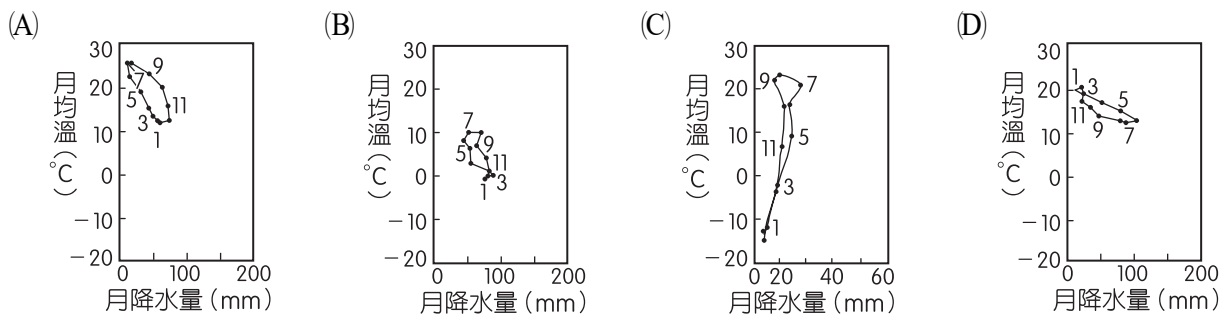
例如朝鮮使節的衣飾常被北京百姓誤認為戲服，中國當時的禁令，只有在戲曲演出時才能穿著前朝服飾，雙方因此產生文化上的衝擊；交談中漢人常感羞愧，有人則是感慨使節穿著的正是自家祖先的舊時衣服。朝鮮使節見四海之內皆是胡服，嘆道「中華文物蕩然無存」。然而筆談涉及當時政治禁忌，不少中國士人立即要求銷毀文書，以免惹禍上身。透過兩國頻繁的交流，朝鮮士人試著以務實精神，接納並向強盛的中國當朝學習，一改先前排斥輕視的負面態度。

22. 請問依據上文中構成朝鮮與中國之間「筆談文化」的原因，與下列哪一現象最為相關？
- (A)元清召集藏、蒙、漢、滿語人才翻譯藏傳佛經
 - (B)宋、元貿易頻繁，使跨國商業的訴訟文書盛行
 - (C)上層士人和官方通用漢字，以做為書寫的工具
 - (D)契丹、女真、蒙古等，利用中國文字創制國語
23. 本文提到「交談中漢人常感羞愧」，與下列哪一選項之敘述關聯性最高？
- (A)漢代將朝鮮納入治理，朝鮮人民始終使用漢代法典及衣裳
 - (B)蒙古帝國強大，游牧民族服飾與生活習慣普及於東亞世界
 - (C)明代經濟繁盛、政府設置特務機構且興起文字獄凌辱官員
 - (D)清朝規定漢人男性雜髮留辮，又大行科舉以籠絡士人效力

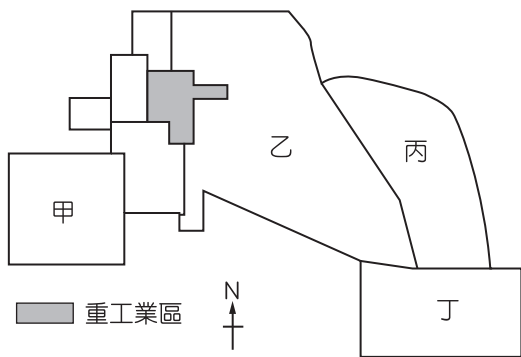
24. 圖二為某個地區的海岸類型，此種海岸地形較易出現於下列哪個氣候圖代表的氣候區中？



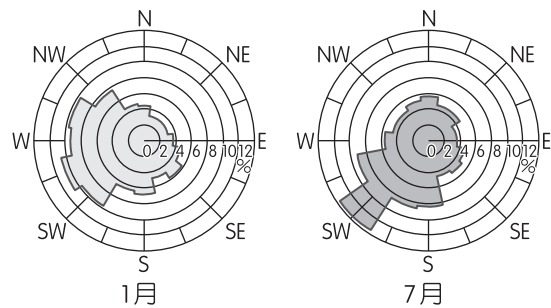
圖二



25. 圖三為某一城市的土地使用分區計畫圖，深色區塊為未來預計設立重工業的地區，若僅從圖四的 1 月及 7 月的風花圖加以判斷，甲~丁區中哪區較適合規劃為高級住宅區？



圖三



圖四

- (A) 甲
- (B) 乙
- (C) 丙
- (D) 丁

26. 照片二為墨西哥下加利福尼亞某個地區的地形，拍攝者稱該地形能「指出」當地的主要風向，請問該地主要的盛行風向為何？



照片二

- (A) 145° (B) S45°E (C) N45°W (D) 225°

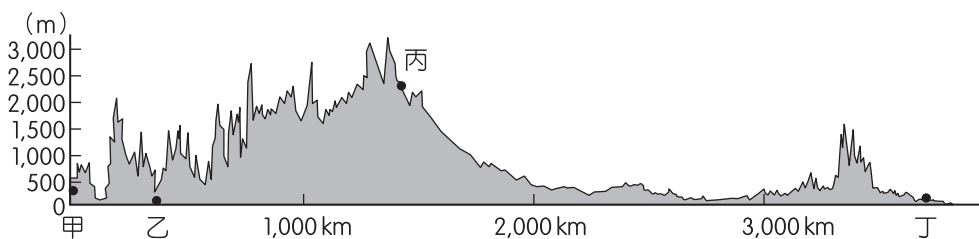
27. 臺灣目前的 9 座國家公園，其中有 4 座的範圍涵蓋海域，表三為該 4 座國家公園的相關面積資訊。表中「甲」國家公園的經緯度坐標應為下列何者？

表三

代號	陸域面積（公頃）	海域面積（公頃）
甲	17,679	14,891
乙	5,090	35,641
丙	370	35,473
丁	179	353,498

- (A) (20°40'N, 116°47'E)
(B) (21°59'N, 120°48'E)
(C) (23°07'N, 120°04'E)
(D) (23°15'N, 119°35'E)

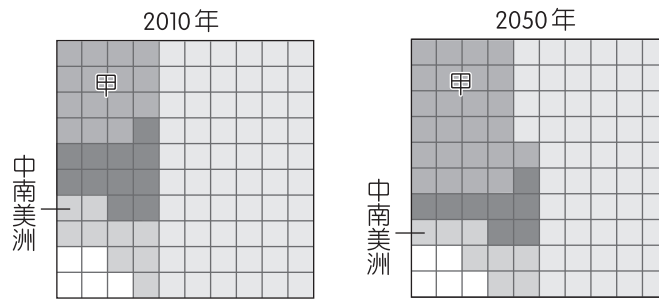
28. 圖五為某大陸沿著 35°N 的地形剖面圖。剖面圖兩側為海洋。根據此地形剖面及全球氣候類型的分布，圖中甲、乙、丙、丁何地的年溫差可能最大？



圖五

- (A)甲 (B)乙 (C)丙 (D)丁

29. 臺灣公路系統中，從滿州鄉港仔至牡丹鄉旭海路段是旅人眼中的「幸福公路」，但因位處偏僻，中油公司基於營運成本，在此並未設有加油站。滿州鄉公所決定自己以公共造產方式設置加油站。文中中油公司對於設立加油站的考量，較適合以下列哪個概念說明？
- (A)中地 (B)商闖
(C)商圈 (D)區位租
30. 圖六為 2010 年及預測 2050 年歐洲、亞洲、非洲、北美洲及中南美洲的人口占全球總人口比例分配情形。圖中 5 區塊分別代表各大洲，甲大洲目前最可能具有下列哪項人口特徵？

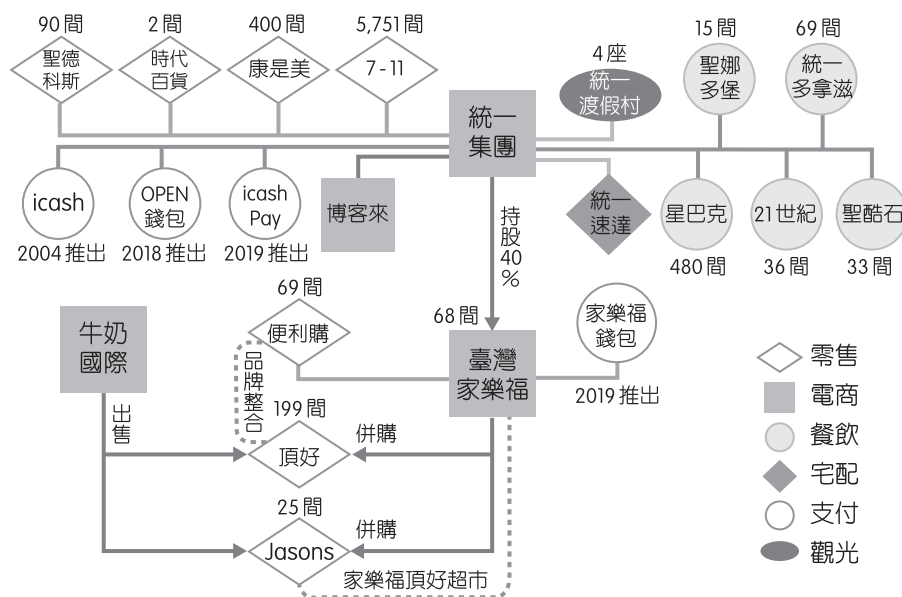


圖六

- (A)人口密度高居世界各大洲之冠
(B)鄉村人口推力大使多數國家都市化程度偏高
(C)多數國家處於人口轉型模式的早期擴張階段
(D)沙漠及高原地區因環境負載力低以致人口稀少

31.、32.題為題組

◎ 某雜誌報導：家樂福集團大舉併購頂好 Wellcome 超市，成為僅次於全聯的第二大超市通路。實際上統一集團持有臺灣家樂福 40 % 股權，因此，此次的併購使得統一成為臺灣第一家橫跨量販、百貨、超市、超商、電商（電子商務）、宅配的集團，並投入 icash、OPEN 錢包和 icash Pay 等線上支付系統的營運。圖七為統一集團事業版圖。請問：

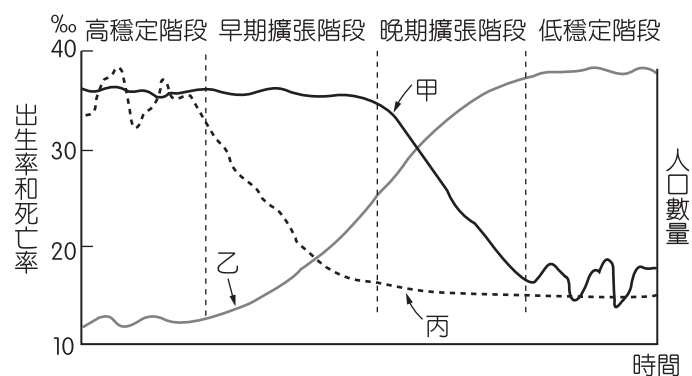


圖七

31. 近年來宅配物流以及 icash、OPEN 錢包和 icash Pay 等系統出現的背景，最可能與下列何者有關？
- (A)產業轉型程度 (B)資訊革新速度
(C)運輸工具改良 (D)虛擬實境應用
32. 根據上文，有關現代零售業的發展，最可能具有下列哪些經營特徵？(甲)以大型集團擴大市占率，來達成聚集經濟效益(乙)朝向多角化經營，涵蓋消費者不同的生活需求(丙)重視品牌的經營，有利轉賣經營權以賺取利潤(丁)為求標準化作業，皆為實體店面的連鎖式經營
- (A)甲乙 (B)甲丁 (C)乙丙 (D)丙丁

33.、34.題為題組

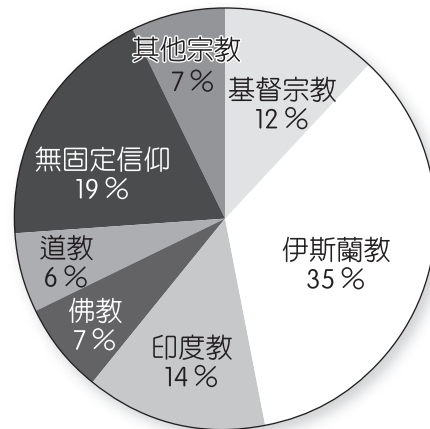
- ◎ 圖八是封閉型的人口轉型示意圖，甲、乙、丙分別代表總人口數、出生率與死亡率（並無按照順序）。請問：



33. 影響高穩定階段死亡率的因素，最可能包含下列何者？
- (A)衛生醫療條件的進步
(B)社會福利制度大幅改善
(C)所得增加導致民眾飲食習慣不佳
(D)疾病、戰爭或饑荒等發生週期不定所導致
34. 人口學專家的觀察與研究發現，按照現在全球人口成長的趨勢，各個國家在進入低穩定階段之後，多數國家勢必會進入「衰退階段」。該階段主要的人口特徵，最可能是下列何者？
- (A)人口總數略為上升
(B)死亡率大於出生率
(C)社會增減率明顯下降
(D)人口金字塔進入靜止型

35.、36.題為題組

- ◎ 某個區域組織成立初期，成員國希望可以達成三個目標：(1)增進成員國本身的主權，建立彼此間政治和經濟的聯繫，以減緩彼此潛在的緊張；(2)促進成員國家的經濟發展，做為抵抗共產黨分子叛亂暴動的屏障，以維持政治穩定；(3)促進成員國內部的安全，以減少外國勢力對區域的影響。也就是避免任何一個大國，成為此區域的唯一主導勢力。20 世紀末，隨著國際時局的巨變，該組織開始接納區域內社會主義國家的加入，成員國擴增且宗教信仰多元，如圖九。成員國也開始進一步思考，如何加強成員國間的協商與互動，在不干涉各國原則下，展開「政策合作」，使各國貿易市場擴大，經濟效益提升。換言之，各國可以選擇一個跨國性的合作計畫，進而達成共享的局面。請問：



圖九 成員國宗教信仰情況

35. 題文提及的「國際時局的巨變」，最有可能是下列何者？
- (A)中國大陸赤化
 - (B)石油危機爆發
 - (C)美蘇冷戰結束
 - (D)臺海危機升溫
36. 依據上文，該組織於 20 世紀末開始展開的「政策合作」，主要是希望能夠獲得哪種經濟效益？
- (A)聚集經濟
 - (B)產業連鎖
 - (C)規模經濟
 - (D)工業慣性

37.~40.題為題組

◎ 臺灣有許多工廠違規蓋在農地上，源於 1970 年代美國開始對日本金屬加工製造業進行進口限額限制的管制。當時臺灣的加工出口區被日本視為國外生產基地，區內有將近 65 % 的廠商來自日本。1974 年，臺灣政府開始放寬加工出口區的製程可以委託區外加工，於是 30 % 到 50 % 的產品製程開始在區外的家庭、違章工廠生產，加上政府無法壟斷金屬加工的技術並進行分配，且又遇到石油危機（1973 ~ 1974），所以加工出口區的日商持續將製程外包、委外，以降低不敷成本的風險，這也對在非工業土地的工業生產行為帶來經濟誘因，上述過程正是今天違章工廠林立的歷史起因。中小企業研究者將這種發展模式稱為彈性化協力企業結合結構。

2018 年，農委會完成的「全國農業及農地資源盤查成果」，估計全臺約有 13 萬 5 千家農地違章工廠，占地達 1.4 萬公頃。該數字的推估，主要是透過比較不同年代衛星影像圖的變異點來判斷，只要是農地上非屬農舍、非農業使用的工廠，就將其列為疑似工廠。

為了管理散落在農地上的違章工廠，2010 年，經濟部修改《工廠管理輔導法》（以下簡稱《工輔法》），然而成效不佳。2020 年 3 月 20 日《工輔法》修正案正式公告，以 2016 年 5 月 20 日為界，之前既存的低污染工廠採「就地輔導」，既存的高污染工廠則輔導遷廠或轉型。不過，由於納管與輔導期間都不會立刻開罰，《工輔法》上路後，首要執行的就是 2016 年 5 月 20 日後新建的工廠，立即停電、停水、拆除。請問：

37. 以下有關於上文農地工廠的敘述，何者正確？
- (A)農地工廠的出現起因於「以農業培養工業」的政策
 - (B)日本在臺大量設廠乃因當時臺灣政府提供租稅優惠
 - (C)石油危機促使政府積極設立代工廠以降低經濟損失
 - (D)今日農地工廠林立主因《工輔法》僅輔導而不開罰
38. 文中中小企業的「彈性化協力企業結合結構」的現象，與下列哪個概念最為相關？
- (A)中地理論
 - (B)工業慣性
 - (C)產業連鎖
 - (D)產品生命週期
39. 透過文中「全國農業及農地資源盤查成果」而找到的農地工廠，最可能應用了下列哪個地理資訊系統分析的功能？
- (A)屬性查詢
 - (B)視域分析
 - (C)環域分析
 - (D)疊圖分析
40. 根據文中《工輔法》修法通過後之公告，請判斷下列敘述何者正確？
- (A)於 2016 年 5 月 20 日後新建的工廠，可以立即執行停電、停水、拆除，如此方可增進行政效率
 - (B)即將被拆的工廠，若遊說經濟部修法，提出以擴大投資換取免拆，可能違反不當連結禁止原則
 - (C)同為高污染工廠，以 2016 年 5 月 20 日為界，分別採輔導或拆除兩種不同處分，業者可立即以《工輔法》違反「平等原則」為由，聲請大法官釋憲
 - (D)2016 年 5 月 20 日後被拆除工廠的業者，應以經濟部違反「信賴保護原則」為由，向工廠所在地縣市政府提出訴願，以維護《憲法》所保障之權利

41.~43.題為題組

◎ 嚴重特殊傳染性肺炎（COVID-19）蔓延全球，而一國的防疫政策與該國的公衛制度息息相關。目前多國已研發出疫苗，施打疫苗被視為是防堵嚴重特殊傳染性肺炎最有效的方式之一。臺灣從 2021 年 3 月首批疫苗抵臺，到後來公費疫苗的注射，由於疫苗資源有限，疾管署公布十大優先接種對象，第一順位是醫護人員；第二順位是第一線中央政府及地方政府防疫人員；第三順位是「高接觸風險工作者」，第四順位則是「因特殊情形必要出國者」……。

另外中央流行疫情指揮中心從 3 月疫苗開打同時，也在線上建立「COVID-19 防治一網通」疫苗地圖（如圖十），方便民眾進行搜尋醫療院所及可施打疫苗品牌。衛生福利部提到，疫苗的覆蓋率很重要，會不斷蒐集各種資料給民眾和專業人員參考。而世界各國也陸續推出疫苗護照做為通行證，盡可能縮短檢疫天數，減少國民進出，或國際旅客往來的機會成本。請問：



圖十

41. 臺灣公共衛生制度是何時建立的？
 - (A) 1860 年代臺灣開港後，西方傳教士帶入新式藥物
 - (B) 1880 年代自強運動，劉銘傳積極推動現代化建設
 - (C) 1900 年代，臺灣總督府推廣衛生觀念及疫苗注射
 - (D) 1950 年代，中華民國政府接受美援，普設衛生所
42. 根據資料所述，判斷下列何者敘述正確？
 - (A) 疫苗十大優先對象接種順序違反了《憲法》第 7 條關於平等權的保障
 - (B) 國家編列疫苗經費若超過一定比例數額，將產生政策經費的排擠效應
 - (C) 提供不同疫苗適用族群與施打反應等一般資料，將侵犯民眾的隱私權
 - (D) 若我國也推出疫苗護照通行證，可將新冠病毒感染者完全阻絕於境外
43. 圖十所示疫苗地圖「COVID-19 防治一網通」的地理資訊，請問下列在網頁中進行的哪項操作，屬於空間查詢？
 - (A) 利用圖框中接種醫院住址進行路線規劃
 - (B) 從圖框所顯示的接種醫院點選院所明細
 - (C) 利用目前位置搜尋附近可接種疫苗的醫院
 - (D) 將接種醫院的坐標以向量模式儲存至資料庫

第貳部分、混合題或非選擇題（占 58 分）

說明：本部分共有 7 題組，選擇題每題 2 分，非選擇題每一子題配分標於題末，限在標示題號作答區內作答。「非選擇題書寫部分」用筆尖較粗之黑色墨水的筆作答；更正時，可以使用修正液（帶）。若因字跡潦草等原因，致評閱人員無法清楚辨識，其後果由考生自行承擔。請由左而右橫式書寫，否則將酌予扣分。

44.、45.題為題組

◎ 曾任臺灣省議員的張丁皓先生，出生於大正 12 年（1923 年）的臺南，年少時在日本就讀關東中學校，根據他的回憶：「當時日本開始在臺灣招募所謂的『志願兵』，家裡就寫信到東京告訴我，已經擋不住警察，蓋了同意章給他們了，叫我自己想辦法，看看是不是要去滿洲國還是去哪裡？不願到南洋當志願兵之故，我決定出發前往滿洲。當時我 21 歲，到了牡丹江市時，被同鄉引薦去牡丹江市公署建築科上班當僱員。課長是日本人，他們是不讓韓國人和滿洲人進去建築科工作的，雖然他們知道我是臺灣人，但是他們還是把我當作日本人看待。我們建築課的課長、股長也都是日本人，我們課裡沒有半個滿洲人或韓國人。我的工作是抓違章建築的，我幫（滿洲人）很多忙，日本人對他們都很凶，又語言不通，我替（滿洲人）說好話，所以他們都對我另眼相看。……在戰爭期間，滿洲國是實施配給制，分為三等級：日本人的配給單是紅色，是最高等級；朝鮮人是綠色，是次等級；滿洲國人是白色，是最低等級；我的配給是紅色的。我的薪水是 85 元，當時在臺灣，師範學校畢業教書一個月也才領 36 元而已。……後來敵國來轟炸，他們的士兵進入牡丹江市，把道路改的比較寬，使他們可以直接把汽車開進城裡搬東西回去。他們進入滿洲國後，都在火車站附近走來走去，無惡不作。戰後我的工作也丟了。我在滿洲國待了三年，當時我搭軍用火車離開牡丹江要南返時，敵國士兵拿槍不讓我們坐在車廂裡，要趕我們下來，拿著藤條抽打我們。當時溫度很低，低到零下 30 幾度。我是在昭和 21 年（1946 年）回到臺灣。我們是由世界組織『國際救濟總署』的人幫助下才移送回來，等到船班到上海，又在上海停留了一個禮拜，住在一個收容集中所，再搭船從上海回來臺灣。而我回到臺南時，一切都不一樣了。」

44. 文中提到的敵國為：

- (A)中國 (B)美國 (C)蘇聯 (D)英國

45. 根據上述資料，當時臺灣人到滿洲國工作的原因可能為何？請在答題卷列出兩項原因。（一個原因 1 分，共計 2 分）

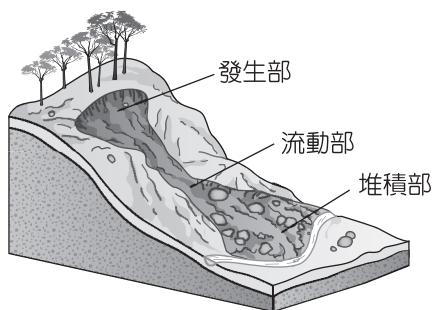
原因一 (30 字內)	
原因二 (30 字內)	

46.~49.題為題組

◎ 某生進行土石流潛勢溪流的研究，除了搜尋土石流的定義，也對於臺中市和平區松鶴溪土石流潛勢溪流的資料加以分析。以下是某生所尋找的相關資料：

資料一：大雨過後的山區，因為大量雨水滲入地下後，水分浸泡地表的泥土，使其軟化具有流動性，而大量黏稠的泥土受重力的作用時，會順著地勢往下坡低窪處流動，因流動時的推力很大，使得大石塊也跟著被推動，形成土石流塊體運動（如圖十一）。

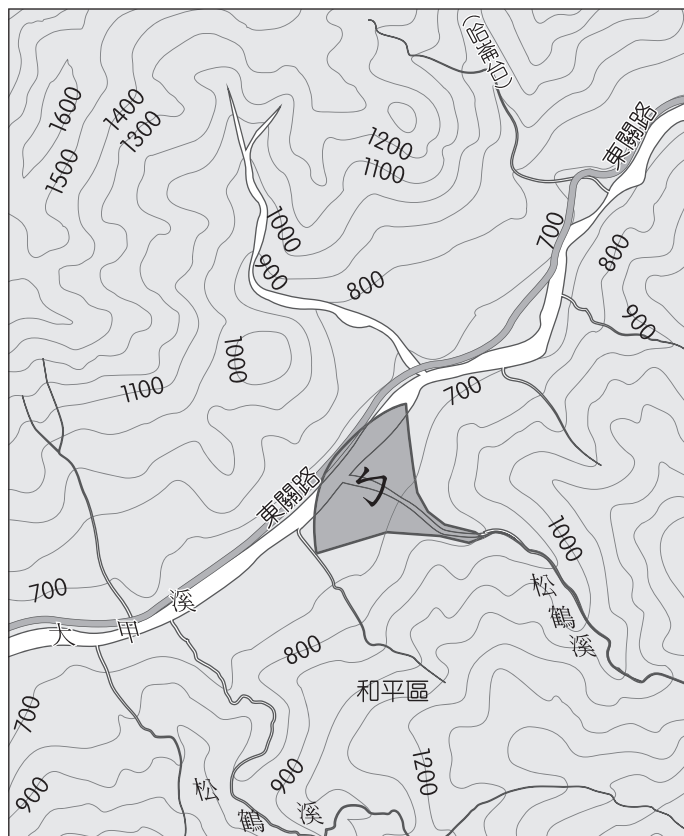
資料二：臺中市和平區的松鶴部落坐落於大甲溪和松鶴溪匯流處。2004 年敏督利颱風引進強烈西南氣流，短時間的大量降水導致大甲溪水暴漲，並造成松鶴溪土石流肆虐松鶴部落的災情（見照片三），部落約四分之一屋舍全毀。因此，松鶴溪被農委會訂定為土石流高度危險的潛勢溪流（如圖十二）。



圖十一



照片三



圖十二

46. 文中所提到的塊體運動，在下列哪些情況下最容易發生？(甲)坡度陡(乙)降水強度大(丙)豐富的土石(丁)降水變率大(戊)降水季節分布不均(己)累積降水量達一定標準
(A)甲乙丙己 (B)甲丙丁戊 (C)乙丙丁戊 (D)丙丁戊己
47. 根據圖十二，要探究文中松鶴部落塊體運動發生及其影響的問題時，最可能需先蒐集閱讀下列哪些文獻資料？(甲)松鶴部落地形圖(乙)臺中市各區人口點子圖（每 1 千人為 1 點）(丙)土石流發生前後衛星影像圖(丁)中臺灣原住民族族群分布圖(戊)大甲溪集水區各雨量站降水資料(己)臺灣西部河口三角洲地形期刊論文(庚)中橫公路沿線土石流與土地利用關係之學術論文。請選出適合的代號。（2 分，全對才給分）
48. 松鶴部落位於圖十二中ㄉ的位置，依圖中所示，該地最可能為下列何種河流地形？
(A)滑走坡 (B)沖積扇 (C)三角洲 (D)氾濫平原
49. 照片三是當時松鶴部落受災情況。以下分別針對松鶴部落所在的原本地形，以及受災後松鶴溪河道的表層堆積物，說明其堆積顆粒特性，及其形成的作用力。（每格各 1 分，共計 4 分）

代號	表層堆積物顆粒特性 (請勾選較佳答案)	造成堆積物顆粒特性差異形成的作用力 (每格用 10 字內書寫)
松鶴部落原本地形	<input type="checkbox"/> 均勻排列 <input type="checkbox"/> 大小混雜	
受災後松鶴溪河道	<input type="checkbox"/> 均勻排列 <input type="checkbox"/> 大小混雜	

50.~52.題為題組

- ◎ 1987 年，臺灣製造業者表示缺工的比例在 5 年之間增加了 40%，上百家廠商紛紛企圖用「某方式」向政府施壓，以換取引進合法移工的法令通過。政府最終在 1990 年第一次以專案的方式引進合法移工，更在 1992 年通過《就業服務法》，明文規定可以聘用移工的產業和條件。現今在臺的東南亞移工總人數已經突破 70 萬人了，由於移工人數的成長，近年來也出現許多關注移工議題的組織，如 1095、南南、One-Forty 等，其中，One-Forty 就是以 2015 年，「臺灣每 40 人就有 1 人是移工」這樣的比例作為組織名稱。

而我國《就業服務法》規範，藍領移工（主要以體力勞動獲致報酬）能夠從事的工作主要分為兩大類：社福移工及產業移工（表四）。

表四

分類	工作分類	工作內容	適用法規
社福移工	機構看護	重大失能患者	《勞動基準法》
	家庭看護	重大失能患者	《就業服務法》
	家庭幫傭	家務工作	《就業服務法》
產業移工	製造業	—	《勞動基準法》
	營建業	—	《勞動基準法》
	漁工（境內）	—	《勞動基準法》
	漁工（境外）	—	《就業服務法》

如果是適用《就業服務法》的藍領勞工，沒有受到《勞動基準法》工資、工時、休假日等的保障。另外，根據《就業服務法》第 53 條和第 59 條規定，在四種例外狀況下，移工才能夠經由主管機關同意轉換雇主。而這四種例外狀況為：雇主或被看護者死亡或移民、技術上讓勞工無法繼續工作、工廠關廠不能營運或雇主不依契約付薪水、其他不能歸責給受聘僱者的事由。

以家庭看護工為例，因為不受《勞基法》的保障，2020 年的統計，平均每人工時達 10.4 小時，有休假（指每七日休息一日）的只有一成，沒有休假則高達三成五，而招募與安排雇主的過程多半是靠仲介業者，缺乏管理監督，亦可能導致非自願勞動的現象。以上種種，致使許多社福移工選擇轉移成為產業移工，或甚至逃離工作場所。請問：

50. 文中提及的「某方式」向政府施壓，以及近年移工人數的成長背景，最可能分別為下列何者？
- (A) 產業升級、產業轉型
 - (B) 產業升級、進入超高齡社會
 - (C) 產業外移、人口扶養比降低
 - (D) 產業外移、本土勞工權益提高
51. 勞動是社會發展的根源，但是在勞動過程中也可能產生許多不平等的現象。請問以下關於勞動的敘述，何者正確？
- (A) 製造業的產業移工在其適用法規規範下，皆有簽訂團體協約，故吸引社福移工選擇轉移
 - (B) 要解決文中社福移工的困境，可依照《就業服務法》組成工會，由工會力量去進行溝通
 - (C) 社福移工所從事的工作雖多為家務勞動內容，但因具有市場交易特質，故列為市場勞動
 - (D) 移工可自力救濟，須於預定罷工日前一週通知雇主與主管機關，即得依法進行合法罷工
52. 為了促進勞動權益和社會安全保護，許多國家都以法律來保障勞動權益，請問依照文中所述，關於我國的社福移工選擇轉移成為產業移工，或甚至逃跑的情況，主要是因為哪一類型的勞動權益未受到基本保障？並舉出兩個文中提及此種勞動權益內容。（4 分）

勞動權益類型（請勾選一項）	權益內容（兩個）
<input type="checkbox"/> 個別勞動權益 <input type="checkbox"/> 集體勞動權益	

53.~55.題為題組

◎ 二二八連假將至，佑聖在網路論壇上看到一些關於該事件的論戰，以下是三則關於該事件的詮釋：

甲說：二二八事件毫無疑問是歷史悲劇，早年政府不願提起，可以歸納為幾個原因。一是法難責眾：這事件是集體騷亂的社會事件、是上百人集體都參與過的犯罪，要全部逮捕，就非常困難。但是不逮捕，公理又難以伸張，那乾脆就少提。二是擔心起而效尤：陳儀的施政確有不當，事件之發生一度對國民政府在臺統治帶來重創，很多縣市長要逃到軍營避難，甚至還被「俘虜」，又有大量的武器被暴動的奸黨取得。對於政府來說是丟臉的事，所以用強制力壓制這樣的談論，以免再次觸發起這種奪權行動。三是招安：很多參與過二二八事件的人都是地方菁英，事件後執政黨還安排他們進入政府任職，以降低他們對政府的不滿。為了不要被認為政府還是會找機會對付他們，不如不要再提。四是降低省籍心結：在二二八期間，有本省暴民打外省人；國軍開到後，就有國軍追剿本省人，雙方都有犯錯，於是就不想再糾結誰對、誰錯等問題。五是在鎮暴過程難免會傷及無辜，有無辜者被政府打死，這對政府來說是難堪的，也就會想盡量不提。而事件中仍有許多本省民眾悉心救助外省人，發揮同胞愛，少數人特愛追究此事件根本就是在製造族群對立，破壞社會的團結和諧。

乙說：戰後，臺灣菁英主動投入中國式政治、積極學習新移入的政治文化，二二八事件引發全島規模的抵抗行動，要求政治改革。反抗運動分裂為談判和武裝兩種路線，兩者缺乏聯繫管道，也無整合機制，一廂情願相信統治當局的善意。也不理解新政權內部的派系競爭、特務政治的暴力殘忍，陳儀當局又使用分化、拖延的方式應對，終於導致悲劇。1946年年底，上海市也曾發生群眾抗議騷亂事件，整個動亂持續兩天之久，究其原因也是經濟蕭條、失業問題嚴重，而導火線也都是取締攤販問題，當局也認為是「異黨陰謀」，但市長吳國楨全力制止軍警以武力對付群眾，上海民變事件不但未擴大，且平安收場。反觀臺灣，因政府認定臺灣受日本統治、沾染「奴化毒素」，又迷信軍事武力，對「新附之民」必須臨之以威，即使明知事件與共黨無關，最高當局仍對陳儀不當之施政予以迴護，最終以武裝軍隊展開屠殺，臺灣社會付出慘痛代價，這是本省民眾在事件中深覺受害、難以原諒之處。

丙說：1987年2月4日，為紀念二二八事件40週年，民間成立「二二八和平日促進會」，推動「公布真相與平反冤屈」運動；當時尚未解嚴，民間的公開紀念活動、遊行、演講、祭典等，均遭到政府壓制。直到1995年3月23日，立法院通過《二二八事件處理及補償條例》，並於4月7日由總統公布，10月7日開始針對受害者進行補償申請。2007年推動《二二八事件處理及補償條例》改正為《二二八事件處理及賠償條例》。

53. 根據甲、乙兩方的說法，兩者對事件的理解上有哪些相同點？請列出兩點。（2分，限各20字內）

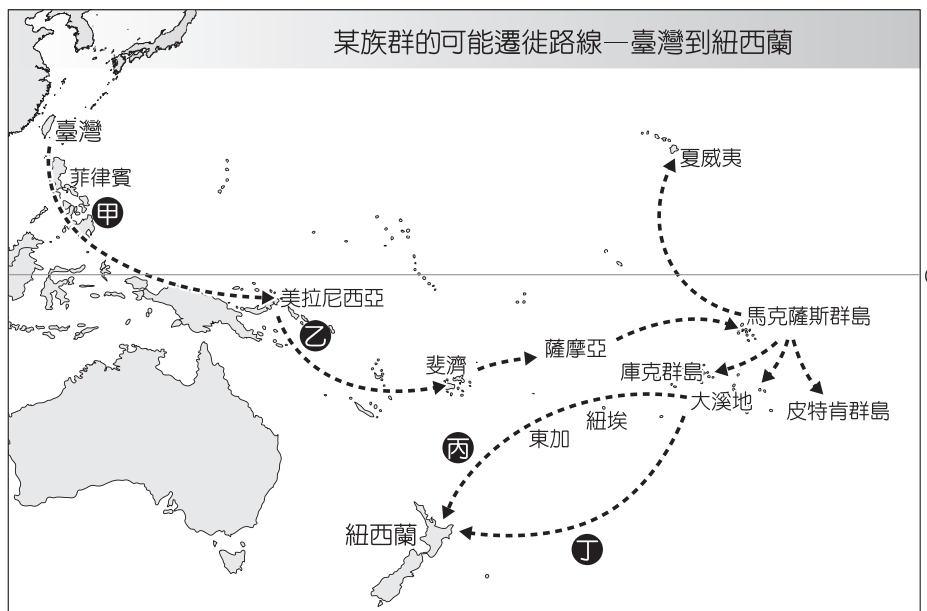
54. 關於省籍情結產生的原因，甲、乙兩方的看法有何差異？（甲、乙各2分，共計4分）

55. 依據題文中的丙說，政府努力維護的公平正義類型為何？並說明你判斷的原因。（4 分，限 30 字內）

公平正義類型（請勾選一項）	判斷的原因
<input type="checkbox"/> 匡正正義 <input type="checkbox"/> 轉型正義 <input type="checkbox"/> 程序正義 <input type="checkbox"/> 分配正義	

56.~59.題為題組

◎ 據新聞報導，紐西蘭北島毛利族部落來臺進行文化尋根之旅，一行人至原住民委員會舉行座談。根據許多語言學、考古學等研究，毛利人的 DNA 跟臺灣部分原住民族的 DNA 高度類似。為探尋祖先起源，紐西蘭的夏威夷·努伊（Hawaiki Nui）公司發起「啟動尋根溯源計畫」，背後用意是要讓毛利小孩尋根並強化自己的原民意識。與臺灣同為嚴重特殊傳染性肺炎防疫的優等生，因為這起尋根交流活動，也使兩國的相似性更常被國內媒體關注。此外，根據《富比士》評論，紐西蘭防疫的亮眼成績跟總理阿爾登（Jacinda Ardern）決策的透明與果斷有關，快速封城、規定入境者自我隔離，接著完全關閉國界，讓紐西蘭免於這場風暴。也因此，在 2020 年 10 月國會大選的 120 席國會席次中，阿爾登所屬的工黨拿下 64 個席次，掌握單獨過半優勢；對手國家黨則取得 35 席、綠黨 10 席、行動黨 10 席和毛利人黨 1 席，讓阿爾登成功穩固第二任總理的地位。而新一屆議會的議員中，有 12 名公開的多元性別（LGBTQ+）人士當選，占議會 10 %。該國在學校及各大公共場所經常可見性別友善的廁所與浴室，阿爾登於 2018 年 6 月生產後依法請產假 6 週，成為紐西蘭第一位在總理任期內生產且請產假的總理。依照紐西蘭法律規定，因為生產而需要的全薪產假為 26 週且雙親可以共享。這些在在突顯紐西蘭於性別平等政策的亮眼成就。圖十三是學者推測□□從臺灣到紐西蘭的可能遷徙路線。由於毛利人祖先具有航海技能知識的累積與傳承，因此可透過洋流、風的大自然力量，在太平洋上不斷遷徙，途中也需要克服航行中遇到的天氣現象。請問：



圖十三

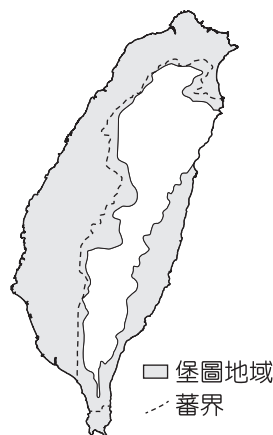
56. 圖十三中的甲、乙、丙、丁 4 段遷徙路線，哪一段在航行時「較不易」遇到熱帶氣旋？
(A)甲
(B)乙
(C)丙
(D)丁
57. 根據上文，紐西蘭政府針對就業市場所實施的政策，符合下列何種性別觀點？
(A)玻璃天花板
(B)貧窮女性化
(C)性別主流化
(D)積極性差別待遇
58. 根據文中所述：「學者推測□□從臺灣到紐西蘭的可能遷徙路線」，請說明這樣的研究是為了理解古代哪一個語族的發展？（2 分，限 10 字內）
59. 根據文中所述，請問紐西蘭的政府體制為何？並說明你判斷的原因。（4 分，限 50 字內）

體制（請勾選一項）	判斷的原因
<input type="checkbox"/> 總統制 <input type="checkbox"/> 內閣制 <input type="checkbox"/> 混合制	

60.~62.題為題組

- ◎ 日治時期臺灣總督府將「準要存置林野」劃設為「高砂族保留地」，戰後政府改設為「原住民保留地」，大體上仍維持日治時期的範圍，但政府對於保留地政策常處於「開發」與「保護」的矛盾中，從而導致一些問題的滋生。以下是三則關於原住民族地權的資料，請閱讀後回答問題：

資料一：圖十四是依據日治初期臨時臺灣土地調查局的調查資料繪製而成的臺灣堡圖涵蓋範圍圖。白色區域大致是總督府所稱的「蕃地」，灰色區域是「堡圖地域」。



圖十四

資料二：原住民族對於國家公園將原住民保留地劃入園區範圍，恐侵害其生產權益，因而屢屢發起抗爭。表五是目前國家公園內原住民保留地的面積（單位：公頃）

表五

國家公園	園區面積	區內原住民保留地面積	百分比
玉山國家公園	105,490	1,438	1.36 %
太魯閣國家公園	92,000	2,227	2.42 %
雪霸國家公園	76,850	11	0.01 %
合計	274,340	3,676	3.79 %

資料三：現今因政府的規劃案或商業性的大規模開發進入部落，原住民族面臨傳統領域被剝奪、資源分配不均等問題。像是將傳統領域劃入國家公園造成的侵犯狩獵權、或是空降原住民傳統領域的大型開發案，不僅對環境生態造成衝擊，土地取得的合法性更具爭議。目前許多部落正在嘗試新的方式，由下而上提出觀光發展的規劃，將部落特色融入於觀光旅遊，透過計畫執行與人才培育，重新掌握文化詮釋的權力，並試圖讓經濟機會與活動能實質地流入部落。

60. 根據資料一的臺灣堡圖涵蓋範圍圖，下列敘述何者正確？
- (A)圖中白色區域在清代完全禁止漢人進入開墾
 (B)圖中灰色區的原住民被總督府登記為「熟蕃」
 (C)圖中白色區域在臺灣光復後才被劃入行政區
 (D)總督府常用隘勇線與警備線來包圍白色區域
61. 表五中，擁有保留地面積占比第二高的國家公園，主要為臺灣哪個原住民族的生活領域？（2分）
62. 由資料三判斷，關於原住民族土地開發與國家規劃政策的衝突應該如何化解？
- (A)原住民族應強調其傳統領域擁有自治權，如此才可避免國家本位主義的不當干預
 (B)為加強原住民族與其他族群的融合，政府應取消原住民族傳統保留地與一般土地之界線
 (C)原住民族所主張的由下而上提出開發需求，屬於多元文化權，須在不牴觸社會多數主流文化下方可執行
 (D)原住民族傳統保留地之開發，與國家公園區域產生重疊爭議，是屬於多元社會下公益與私利之間的衝突

63.~66.題為題組

◎ 某國是東南亞唯一擁有亞洲大陸領土和控制麻六甲海峽通航優勢的國家。19 世紀，該國尚屬殖民地時，發達的熱帶栽培業，吸引了不少外國勞工來此工作。其中，華人除了利用船棹風，往返中國與該殖民地發展貿易外，也有許多人選擇投入當地的熱帶栽培業。

1874 年起，殖民地內部爆發戰爭，影響錫礦生產甚巨，當時的殖民母國不僅直接干預內戰，且亟需招募大量勞力恢復錫礦生產。適逢中國政府移民政策轉變，大批華工移入此地成為開採錫礦所需的主要勞動力之一。

時至今日，華人族群在該國的人口組成中，已有一席之地。然而，該國獨立以來，以當地民族為主的執政黨，就把國民分成「土著」(Bumiputera)和「非土著」。前者包含原住民以及占人口多數的當地民族；後者指的即是華人、印度人等。該國憲法不僅將國民分類，更明文規定：賦予權力予該國最高元首，以執行保護土著特權的責任。1970 年代起，該國政府開始推動只對當地民族有利的新經濟政策；教育方面，則制定固打制以確保當地民族有進入國立大學的優先權。族群不平等的現象，為該國未來的和諧繁榮添增許多難題(註：固打制是以種族比例在特定領域中實施配額的制度)。請問：

63. 華人從文中國家返回原鄉所利用的「船棹風」，最可能為下列何者？
(A)西南季風 (B)西南信風
(C)東北季風 (D)東北信風

64. 題文中所述中國政府對外移民政策的轉變與下列何者有關？
(A)英法聯軍後中國與外國簽約，允許人民與外商簽訂條約出洋工作
(B)中國東南沿海人口壓力龐大，沿海居民不顧海禁，來到此地謀生
(C)海禁政策未能貫徹執行，許多走私商冒險前往海外進行走私貿易
(D)因此區已有之前居住數世代的華人移民，當地人對華人較為友善

65. 從該國憲法與政策來看，以下論述何者最為相符？請勾選最符合的論述，並說明原因。(4 分，限 50 字內)

論述 (請勾選一項)	原因
<input type="checkbox"/> 採無差別對待，使人民有相同的基本權利與保障 <input type="checkbox"/> 獨立後對當地民族的保障，可視為實現匡正正義 <input type="checkbox"/> 對於土著的積極平權措施，為追求形式平等作為 <input type="checkbox"/> 政府的措施並非合理的差別對待，違反實質平等	

66. 若文中所述的政策發生於我國，而大眾認為相關法律條文違反了我國《憲法》所賦予的平等權，紛紛表達意見。請問下列選項中，依照憲政主義原則和我國立法的民主正當程序，何者所言符合相關規定？
(A)甲：常設委員會得辦公聽會以廣納多元意見，作為審議法案時的參考
(B)乙：由審理適用該條文案件的法院法官，於開庭時一併進行違憲審查
(C)丙：投訴總統信箱，請求總統府就有違憲之虞的法條提出法律修正案
(D)丁：立法院各黨團召開黨團協商，修正相關法律案並由院長公布施行