

新竹區高級中等學校
110 學年度學科能力測驗聯合模擬考試

國語文綜合能力測驗

—作答注意事項—

考試範圍：第一～四冊

考試時間：90 分鐘

作答方式：

- 選擇題用 2B 鉛筆在「答題卷」上作答；更正時，應以橡皮擦擦拭，切勿使用修正液（帶）。
- 非選擇題用筆尖較粗之黑色墨水的筆在「答題卷」上作答；更正時，可以使用修正液（帶）。
- 考生須依上述規定畫記或作答，若未依規定而導致答案難以辨識或評閱時，恐將影響考生成績並傷及權益。
- 答題卷每人一張，不得要求增補。

選擇題計分方式：

- 單選題：每題有 n 個選項，其中只有一個是正確或最適當的選項。各題答對者，得該題的分數；答錯、未作答或畫記多於一個選項者，該題以零分計算。
- 多選題：每題有 n 個選項，其中至少有一個是正確的選項。各題之選項獨立判定，所有選項均答對者，得該題全部的分數；答錯 k 個選項者，得該題 $\frac{n-2k}{n}$ 的分數；但得分低於零分或所有選項均未作答者，該題以零分計算。

祝考試順利



99362301-30

版權所有 · 翻印必究

第壹部分、選擇題（占 66 分）

一、單選題（占 42 分）

說明：第 1. 題至第 21. 題，每題 2 分。

1. 下列「 」內的字，讀音前後相同的是：
- (A)不斷「淬」鍊／小兒周「啐」
(B)危「憊」之際／「啜」泣難忍
(C)不「伎」不求／「跂」而遠望
(D)動員「戡」亂／「湛」然不動
2. 下列文句，完全沒有錯別字的是：
- (A)隨著少子化、大考改革，學生已毋須在紙筆成績上奮戰
(B)有更多學子關注線上世界，對網紅、打怪文化趨之若鶩
(C)影響所及，年輕人花大量時間沉浸其中，不免讓人惋惜
(D)然而新世代的創意思考，也在升學壓力紓解後鼓鼓而生
3. 下列各組文句「 」內的字，意義前後相同的是：
- (A)來歸相怒怨，但「坐」觀羅敷／行到水窮處，「坐」看雲起時
(B)「屬」予作文以記之／舉酒「屬」客，誦明月之詩，歌窈窕之章
(C)便扶「向」路，處處誌之／淒淒不似「向」前聲，滿座重聞皆掩泣
(D)生乎吾前，其聞道也，「固」先乎吾／君子「固」窮，小人窮斯濫矣
4. 甲、乙二詩缺空的詞語，依序應填入：
- 甲、模糊的光從兩眼 ① 出／其實說了也沒人懂它啊／暗恨多深刀削也多深／影子 ②
了頭不願再說話
(陳義芝〈燈下削筆〉)
- 乙、忽然一切的靜物都講話了／忽然間書桌上 ③／墨盒子呻吟道「我渴得要死！」／
字典喊雨水漬溼了他的背
(聞一多〈聞一多先生的書桌〉)
- (A)射／垂低／絮語呢喃
(B)射／搖晃／怨聲騰沸
(C)穿／搖晃／絮語呢喃
(D)穿／垂低／怨聲騰沸
5. 下列是一段現代散文，依據文意，甲、乙、丙、丁、戊排列順序最適當的是：
- 人與自然、親情皆是生死連在一起的關係。人會因大自然的災禍而死亡，
- 甲、人打從出生之際，生死便與母體相連，
乙、但人也因為親情的關係而死亡嗎？答案是肯定的，
丙、「生得過麻油香，生不過四塊板」，
丁、再者，白髮人送黑髮人，
戊、那不是猶如從身上割去一塊肉那樣，
生不如死嗎？
(張雅評《當一片落葉飄下時·自序》)
- (A)甲丙丁乙戊
(B)乙甲丙丁戊
(C)乙甲丙戊丁
(D)丙丁乙甲戊
6. 根據以下內容，針對賈客楊林之經歷，最適宜的描述是：
- 焦湖廟有一玉枕，枕有小坼。時單父縣人楊林為賈客，至廟祈求。廟巫謂曰：「君欲好婚否？」林曰：「幸甚。」巫即遣林近枕邊，因入坼中。遂見朱門瓊室，有趙太尉在其中，即嫁女與林。生六子，皆為祕書郎。歷數十年，並無思鄉之志。忽如夢覺，猶在枕旁。林愴然久之。
- 小坼：此指小裂縫。坼，音彳亍。
- (《太平寰宇記》)
- (A)南柯一夢
(B)醉生夢死
(C)白駒過隙
(D)空手而回

7. 根據下文，韋公對皎然和尚的最大鼓勵是：

吳興僧畫，字皎然，工律詩。嘗謁書蘇州，恐詩體不合，乃於舟中抒思，作古體十數篇為贄。韋公全不稱賞，畫極失望。明日，寫其舊制，獻之。韋公吟諷，大加讚嘆。因語畫云：「師幾失聲名，何不以所工見投，而猥希老夫之意？人各有所得，非卒能致。」畫大伏其鑑別之精。贄：音出、，初次見面時所送的禮物（趙璘《因話錄》）

- (A)取其各類作品，使之傳誦蘇州百姓 (B)律詩、古體皆有所長，深獲韋公讚賞
(C)舊制好古，需應機與時推移，改作古詩 (D)人各有才，無須曲從自限，錯失得顯之機

8、9. 為題組：閱讀下文，回答 8、9 題。

所謂「文化身體」是指一個人將其「自然身體」經過「藝術加工」，以視覺象徵來表達自己，並認同於某種價值觀或某一群人，換句話說，「文化身體」乃是人類「再造自己形象」(re-make his image)的一種文化活動。

「回歸自然」與「再造形象」是人類有文化以來，一直面對的一個衝突，但考察歷史可知，還是以後者居上風。嚴格說來，目前活在世界上的每個人，除了剛剛出生的那一剎那外，都是以「文化身體」存在著，不管是西裝革履、塗粉抹脂、紋身鯨面、插雞毛或戴禮帽，都是「文化身體」。

但也許是人類的某種偏見，或者是在潛意識裡想解決上述的衝突，卻習於把自己的「文化身體」或「身體藝術」(body art)稱為「自然的」，而把別人或異民族的稱為「不自然的」。

在蕭伯納的《凱撒與克麗奧派特拉》一劇裡，見多識廣的凱撒對不列顛人的島國偏見批評說：「他以為他們那個部落、那個島的習俗就是自然法則。」這種文化偏見一直存在著，特別是西方人，早期的西方冒險家和傳教士完全無視於自己那可笑的假髮和緊身褲，而認為其他民族的紋身、頭插羽毛等身體藝術是野蠻的。

語言是助長此一偏見的幫凶，「我們」用的是乳霜、脣膏、夢十七，「他們」用的是樹枝、刷子、野獸油、塗料；「我們」做的是「整型外科」，「他們」做的是「毀身術」。這種偏見連人類學家都不能倖免，一位人類學家在描述南美印第安人的慶典時說，「他們」用「有色的泥土」、「豬油」、「木炭」等混合物在眼睛周圍「亂塗」。但如果他知道他太太所畫的眼影是藍色顏料加凡士林做成的，而眉筆則含有煤煙與豬油的成分時，他可能要「三思其言」！

(節錄自王溢嘉《夜間風景：夢》)

8. 根據作者對「身體」的說明，最適宜的是：

- (A)舉凡人類先天的血肉之軀皆屬「自然身體」，經醫生肢體重建者亦然
(B)了解人類再造自己形象的想法，並不僅限於美學含意，還有文化象徵
(C)當今社會，人類已能完全從「回歸自然」與「再造形象」的擺盪間掙脫
(D)語言也會助長文化偏見，面對異民族不同習俗時，常稱對方為自然的、自己則是文化的

9. 根據作者分析，不屬於「文化身體」的是：

- (A)和尚的光頭、戒疤
(B)維多利亞時代西方女性的胸衣
(C)孕婦生產，助產士接生時的新生兒身體
(D)南美印第安人用「有色泥土」、「豬油」等塗抹眼周

10.~13. 為題組：閱讀下文，回答 10.~13.題。

十娘取鑰開鎖，內皆抽屜小箱。十娘叫公子抽第一層來看，只見翠羽明別，瑤簪寶珥，充物於中，約值數百金。十娘遽投之江中。李甲與孫富及兩船之人，無不驚詫。又命公子再抽一箱，乃玉簫金管；又抽一箱，盡古玉紫金玩器，約值數千金。十娘盡投之於大江中。岸上之人，觀者如堵。齊聲道：「可惜，可惜！」正不知什麼緣故。最後又抽一箱，箱中復有一匣。開匣視之，夜明之珠約有盈把。其他祖母綠、貓兒眼，諸般異寶，目所未睹，莫能定其價之多少。眾人齊聲喝采，喧聲如雷。十娘又欲投之於江。李甲不覺大悔，抱持十娘慟哭。……

對李甲道：「妾風塵數年，私有所積，本為終身之計。自遇郎君，山盟海誓，白首不渝。前出都之際，假託眾姊妹相贈，箱中韞藏百寶，不下萬金。將潤色郎君之裝，歸見父母，或憐妾有心，收佐中饋，得終委託，生死無憾。誰知郎君相信不深，惑於浮議，中道見棄，負妾一片真心。今日當眾目之前，開箱出視，使郎君知區區千金，未為難事。妾積中有玉，恨郎眼內無珠。命之不辰，風塵困瘁，甫得脫離，又遭棄捐。今眾人各有耳目，共作證明，妾不負郎君，郎君自負妾耳！」於是眾人聚觀者，無不流涕，都唾罵李公子負心薄幸。公子又羞又苦，且悔且泣，方欲向十娘謝罪。十娘抱持寶匣，向江心一跳。眾人急呼撈救，但見雲暗江心，波濤滾滾，杳無蹤影。……

後人評論此事，以為孫富謀奪美色，輕擲千金，固非良士；李甲不識杜十娘一片苦心，碌碌蠢才，無足道者。獨謂十娘千古女俠，豈不能覓一佳侶，共跨秦樓之鳳，乃錯認李公子。明珠美玉，投於盲人，以致恩變為仇，萬種恩情，化為流水，深可惜也！

（馮夢龍〈杜十娘怒沉百寶箱〉）

10. 根據文意，以下文句所省略的稱代詞，說明正確的是：

- (A)「齊聲道：『可惜，可惜！』」本句前面省略了李甲和孫富
- (B)「對李甲道：『妾風塵數年……』」本句前面省略了杜十娘
- (C)「甫得脫離，又遭棄捐」本句的發話者是老鴿，「脫離」係指十娘贖身
- (D)「眾人急呼撈救」應作「眾人急呼撈救之」，其中省略的「之」字，代指百寶箱

11. 根據上文內容，杜十娘既盼與李甲共結連理，卻「怒沉百寶箱」的主要原因，最有可能是：

- (A)盼能「潤色郎君之裝，歸見父母」，將來「收佐中饋」時，能更體面
- (B)欲「當眾目之前，開箱出視，使郎君知區區千金，未為難事」，示鄙視財富
- (C)藉眾人耳目，共作證明，表明杜十娘願意承擔未來生活，做為兩人經濟資籌
- (D)郎君「惑於浮議，中道見棄」，妾「積中有玉，恨郎眼內無珠」，示決絕心志

12. 作者於文末表示：「明珠美玉，投於盲人，以致恩變為仇，萬種恩情，化為流水，深可惜也」，推究這段話意思，最適合的是：

- (A)歸納故事中男女主角之所為，期許讀者努力做一名有價值的人
- (B)慨嘆杜十娘飽經肉體折磨及精神蹂躪，自此過著人間地獄的生活
- (C)杜十娘問道於盲，最後以死表示個人尊嚴，與流水自然天地合一
- (D)杜十娘投江，亦投下對人性、道義、良知的無奈，作者深表嘆惋

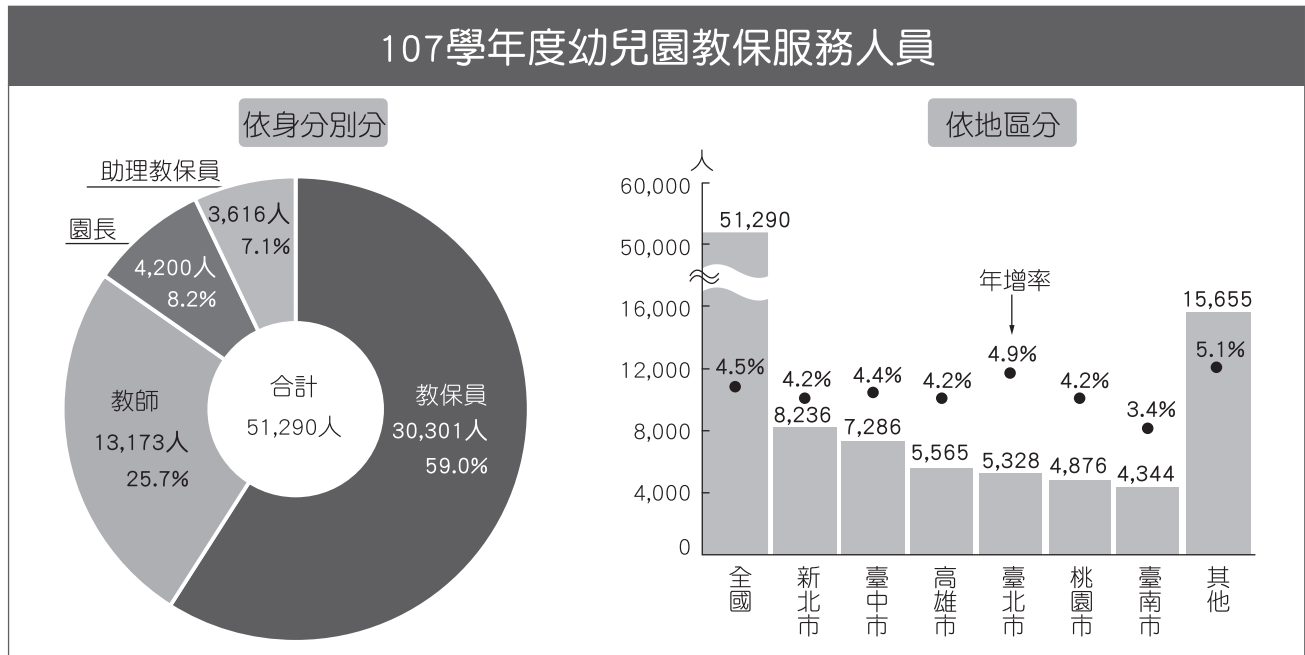
13. 本文中的「百寶箱」，充滿象徵及暗示，其意義及作用不包含：

- (A)處於社會底層的娼妓，用以改變自己命運的工具
- (B)在封建禮教、階級地位及現實拉扯下，真愛仍難圓成
- (C)諷刺如孫富之流者，因貪戀百寶利益，終被生活所吞噬
- (D)彰顯對美滿婚姻及幸福愛情的浪漫幻想，一如「百寶」可珍

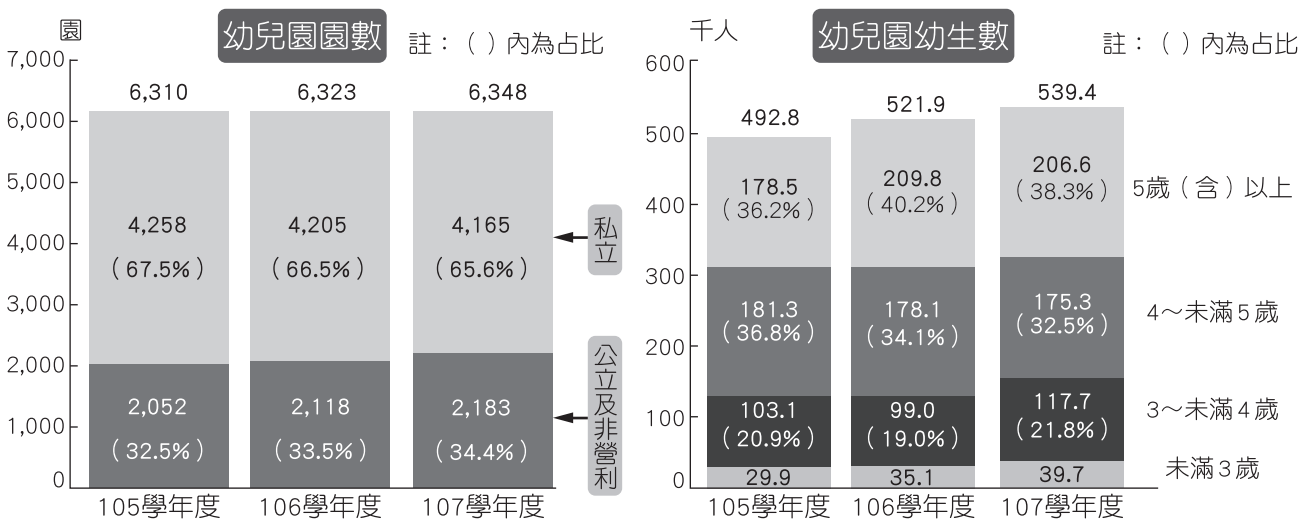
14.、15. 為題組：閱讀以下二圖表，回答 14.、15.題。

以下是 108 年 3 月 28 日行政院主計總處「國情統計通報（第 57 號）」的公告內容：

圖表(一)



圖表(二)



(資料來源：行政院主計總處〈107年幼兒園幼生數年增3.4%〉)

14. 根據圖表(一)對「107 學年度幼兒園教保服務人員」的分析，正確的是：

- (A)若依地區觀察，六都中以新北市人數最多，臺北市年增率最大
- (B)若依身分別區分，教保員及教師人數以臺北市及新北市二區最多
- (C)園長及教師人數，占該領域之大宗，扮演並承擔較多工作及任務
- (D)六都中的教保服務人員人數，每年各皆有不同增減，107 學年度亦然

15. 觀察以上二圖表，說明正確的是：

- (A)由 105~107 學年度之幼兒園數逐年增加，可知公托數量已廣遍全臺
- (B)由 105~107 學年度之幼生數變化，可知各年齡層的受托比均逐年增加
- (C)107 學年度，公私立教保機構之人員配比，應與 105、106 學年度相同
- (D)107 學年度，全國的每一位教保服務人員，約需照護 10~11 名學生

16.~18. 為題組：閱讀甲、乙二文，回答 16.~18.題。

甲

有子曰：「其為人也孝弟，而好犯上者，鮮矣！不好犯上，而好作亂者，未之有也。君子務本，本立而道生。孝弟也者，其為仁之本與！」（《論語·學而》）

乙

有子曰：「其為人也孝弟」，顯然重在孝悌之道，但曾子曰：「吾日三省吾身：為人謀，而不忠乎？與朋友交，而不信乎？傳，不習乎？」此處強調的是「忠信」，這與「孝悌」的傳統不同；從孝悌到忠信，其實是一種過渡發展。而孟子談的是仁義，由忠信其實也可以講到仁義，如「言忠信，行篤敬，雖蠻貊之邦行矣！」再進一步擴大到整個社會之上，所以「為人謀，而不忠乎？與朋友交，而不信乎？傳，不習乎？」由此可見在《論語》中的儒學傳統，是「為人謀，而不忠乎？」是一個忠信傳統下的忠，不是後來法家所強調忠君傳統下的忠。其實，原本忠君傳統不是儒家的傳統，而是法家傳統，後來法家的忠君傳統和儒家的忠信傳統連結在一塊兒，就變成非常強的、帶有儒學意味的忠君傳統。起初忠君傳統和忠信傳統或忠恕傳統基本上是兩個不太相干的傳統，甚至有時是相互違背的。

因為忠信的傳統是和孝悌的傳統連結在一塊兒，從孝悌轉為忠信；「弟（悌）」是友愛兄弟，擴而大之，就是恭敬長上，跟社會上的人交往，為人謀而不忠乎？與朋友交而不信乎？為人謀而忠，是對得起別人，回過頭來說就是對得起你自己的意思，進一步說，也就是對得起列祖列宗，回到生命的本源，和家庭親情連結在一塊兒。「孝」的意思是指對自己生命根源的崇敬，此是從「孝悌」進到「忠信」來說。後來《孟子》書中講仁義之道的時候，講得很清楚，「仁者，事親是也」、「義者，敬長是也」，仁是事親，義是敬長，事親就是孝，敬長就是悌，就是孝悌之德。所以孝悌、忠信、仁義是整個連在一塊兒的，這是一個發展的過程。

有子所強調的是孝悌之道，曾子強調的是忠信之道，孟子強調的是仁義之道，當然就儒學貫穿來說，三者統統都有，只是三者強調的重點不同而已。

（節錄自林安梧〈走向生活世界的儒學〉）

16. 甲文所謂「君子務本，本立而道生」之「本」，較合適的說明是：

- (A)恭敬長上，友愛兄弟的孝悌 (B)由孝悌進一步擴大為忠信之基
(C)孟子「事親、敬長」的仁義之道 (D)由「忠信」推及「仁義」之大本

17. 關於乙文之主旨說明，最合適的是：

- (A)提出當代教育、教養之失，盼望喚醒人們主體自覺，踐行儒道
(B)指明《論語》思想對當今生活的影響及作用，盼望重視人倫孝悌
(C)辨析孝悌、忠信、忠孝三者差異，說明儒家轉為法家的忠君思想
(D)分析有子、曾子、孟子三者，如何貫穿儒學脈絡的發展及其影響

18. 法家「忠君」與儒家「忠信」本有差異，但後世卻常混為一談。以下所論，需歸於法家「忠君」之思的是：

- (A)忠興於身，著於家，成於國，其行一焉
(B)為人上者，必將慎禮義，務忠信，然後可，此君人者之大本也
(C)秉權而立，垂法而治，以得姦於上而官無不，賞罰斷而器用有度
(D)以孝事君則忠，以敬事長則順。忠順不失，以事其上，然後能保其祿位

19.~21. 為題組：下列甲、乙二文皆節錄自琦君〈一朵小梅花〉，閱讀後回答 19.~21.題。

甲

兩顆天藍寶石，兩顆兔眼紅寶石，兩顆透明廣東翠，圍著一粒圓潤的珍珠，鑲成一朵六瓣的小梅花，真玲瓏小巧，我不知有多麼多麼的喜歡它；因為它不是一件尋常的飾物，而是母親當年的髮簪，是她新婚時父親從杭州買回給她的。母親告訴我，她總共才戴過兩次，後來父親沒有再帶母親出外應酬，小梅花就沒有機會再戴了。……

冬天的夜晚，整幢房子是冷清清的，屋子裡升起火，母親坐在搖椅上結毛衣，就把首飾盒取出來讓我玩，我戴上沉甸甸的手鐲，掛上雞心項鍊，披上花綢巾，學著京戲裡的花旦邊做邊唱，母親一直笑著。她的笑容是那麼安詳、沉靜。外面大門外一聲呼喝，就知道是馬弁侍候父親看戲去，車鈴聲與馬蹄聲漸漸遠去，我問母親：「媽，您為什麼不跟爸爸看戲去？」她搖搖頭，半晌說：「我看你扮花旦，什麼地方都不想去了。」

我把梅花摘下來，戴在母親烏黑的鬢髮邊說：「媽，您戴了真美。」

「我不戴了，不過我很喜歡這朵梅花，因為是你爸爸親自挑選光彩這麼好的寶石給我，他說，那差不多花了他半個月的薪水呢。」

母親眼神中流露出對父親無限的感激與依戀。她又微喟了一聲說：「這是他給我最好的紀念品了。」寂寞的笑容又浮上她的嘴角，好像父親離她很遠很遠似的。其實父親的臥室就在母親的正對面，中間隔了一座富麗的大廳，擺滿了紫檀木的桌椅。這些笨重的桌椅，長年冷冰冰的沒有人去坐，大廳裡也很少有人走動，因此，這兩間屋子就像離得很遠很遠了。

乙

「您繡什麼，媽。」我問她。「繡一朵小梅花。」

我一看，梅花已經繡好三瓣，一紅一綠一藍，我才恍然母親是要照著那朵寶石梅花簪子的顏色繡的。我默默地望著母親，在想她為什麼要繡這條手帕。

「後天是你爸爸的生日。」她像在自言自語。「您是要送爸爸的嗎。」

「嗯，你今年十四歲，我們結婚十八年了。這條手帕給他做個紀念。王寶釧苦守寒窯也是十八年。」她調侃似地說。

「媽，這麼多年來，您好像從來也沒有過一次生日，爸爸也沒送過您什麼，是嗎？」

「我不要他送什麼，有這朵梅花就很好了。小春，你還太年輕，不懂得大人的心。人的心是很古怪的，有的人要的很多，有的人卻只要有一點點就很滿足了。」

「那麼，您有什麼呢？媽。」

「我有你，還有你爸爸從前對我的好處。」她的嘴邊始終浮著那一絲安詳、沉靜，但卻是非常寂寞的微笑。

第二天夜晚，母親把繡好的手帕，用一張紅紙包好，叫我送給父親，給他暖壽。

「爸，媽送您的生日禮，她特地為您繡的。」我把它遞到父親手中說。

父親打開來，一看巾角上是一朵彩色梅花，他微微皺了下眉頭說：「男人怎麼用繡花手帕？」

「媽是照著您送她的那朵梅花顏色繡的，給您留個紀念。」

「我送她的梅花？」父親茫茫然地記不起了。

「您忘了，好多年以前，我還沒出生呢，媽說已經十八年了。」

「唔，太久了，我記不得了。」他頓了下，又說，「小春，我不用這繡花手帕，送你吧，你拿去。」

19. 根據甲、乙二文的內容及寫作筆法分析，正確的是：
- (A) 甲文由母親對「小梅花」的珍視，可知此物是珠寶手環
 - (B) 乙文透過父親、母親的互動對話，寄託二人情感關係
 - (C) 採倒敘、插敘之筆法，俾便突出「贈物」的意外結局
 - (D) 以第一人稱的口吻敘述故事，以孩子的視角觀察事件
20. 對甲、乙二文的人物描述說明，最合適的是：
- (A) 母親：具傳統女性保守慈愛、委屈隱忍之特徵
 - (B) 父親：喜怒無常，兼具傳統與現代的雙重特質
 - (C) 我：單純活潑，貪玩好奇，卻不諳父母之心思
 - (D) 小春：協助打理瑣事的幫傭，需協助傳遞信息
21. 以下對甲、乙二文的句意分析，正確的是：
- (A) 甲文「我看你扮花旦，什麼地方都不想去了」：自陳深居家宅優游自得之樂
 - (B) 甲文「這是他給我最好的紀念品了」：緬懷往日美好回憶及對夫婿的感激依戀
 - (C) 乙文「給您留個紀念」：以純真的童稚口吻，怯怯轉述父親對母親的深情祝福
 - (D) 乙文「我不用這繡花手帕，送你吧，你拿去」：暗示父親將與母親離異，無視母親心意

二、多選題（占 24 分）

說明：第 22 題至第 27 題，每題 4 分。

22. 下列文句畫底線處的詞語，運用恰當的是：
- (A) 音樂反映歌者心聲，重巖疊嶂的佳韻，最真實自然
 - (B) 金曲獎競爭激烈，是音樂工作者們翹首引領的目標
 - (C) 音樂創作者，也可在間不容髮的努力下，發展專長
 - (D) 對年輕人來說，謳歌青春，是永遠喔咿嚶呢的嚮往
 - (E) 譜出珠落玉盤的美好音樂，就能獲得口碑載道之譽
23. 下列關於「唐宋散文」的發展，敘述適當的是：
- (A) 初唐文風頹靡，陳子昂、韓愈等欲改革時風，首倡古文運動
 - (B) 唐代的古文運動是一場散文變革，盼能回歸秦漢載道之書寫
 - (C) 宋代古文以歐陽脩為首，經其大力提倡，古文運動終於成功
 - (D) 唐宋古文的核心價值，是指書寫者文以明道的「經世」理想
 - (E) 唐宋散文以「八大家」為著，故「八大家」之名暢行於唐宋
24. 有五位學生嘗試分析下詩，其中說明適當的是：
- 前日幽人佐吏曹，我行堤草認青袍。心隨汝水春波動，興與並門夜月高。
世上豈無千里馬？人中難得九方臯。酒船魚網歸來是，花落故溪深一篙。
- （黃庭堅〈過平輿，懷李子先，時在并州〉）
- 九方臯：春秋時善於相馬的人，曾為秦穆公求得千里馬。
- (A) 甲生：由本詩題目可知，黃庭堅的友人李子先在并州作小官
 - (B) 乙生：這是一首七言的懷人詩，首二句主客並提，回憶往昔
 - (C) 丙生：頷聯因景抒情，由友及我，「心動」、「興高」皆由景來

(D)丁生：頸聯對仗工穩意在言外，嘆九方皋罕見，盼能覓得良駒

(E)戊生：末聯為主旨所在，勸友人解官歸來，同遊於酒船漁網間

25. 依據文意，敘述恰當的是：

嘗見一蜘蛛布網壁間，離地約二、三尺。一大蛇過其下，昂首欲吞蜘蛛，而勢稍不及。久之，蛇將行矣。蜘蛛忽懸絲而下，垂身半空，若將追蛇者。蛇怒，復昂首欲吞之。蜘蛛引絲疾上。久之，蛇又將行矣。蜘蛛復懸絲疾下，蛇復昂首待之，蜘蛛仍還守其網，如是者三、四次。蛇意稍倦，以首俯地。蜘蛛乘其不備，奮身飄下，踞蛇之首，抵死不動。蛇狂跳顛擲，以至於死。蜘蛛乃盪其腦，果腹而去。（薛福成《庸庵筆記》）

①飄：音ㄆㄨㄛˊ，暴風，此指迅速。②盪：音ㄉㄨㄥˋ，吸、飲。

(A)蜘蛛布網，待時守物；大蛇恃大，疏其處境

(B)文中以「久之」開啟大蛇行動，蜘蛛則身處低地

(C)透過蜘蛛與蛇的「小大對比」，亦可啟於應物待人之思

(D)由此則寓言，可知蜘蛛因其先天特質及所處之地位取勝

(E)敘寫蜘蛛與蛇謀食之態，係採全知觀點推進情節，展開故事

26. 依據作者所說的「游民」特徵，最合適的敘述是：

眼中所見這些游民，有一部分是他們自己「選擇」了身分，而非被迫，有些只是因為懶，也有些或許另有追求，極端的例子是，紐約禪宗團體哈德遜河和平締造者中心，舉辦——本質上和我們的救國團舉辦的各種營隊相同嗎？——「街頭清修」已經超過十年，付費參加者多為企業主管，他們不僅把自己搞得渾身髒兮兮，還要設法飄出異味，道地的、刻板印象中的乞丐一個模樣，每十個人組成一個小團體，在週末假日上街討錢去。對他們而言，這「行動劇」是個儀式，恍如宗教偶像前焚香拜祭、靜坐默想、祈禱告解，為的是鬆懈辦公室裡積累的壓力，洗滌心靈，重新認識生命。目前這股風潮已自大蘋果蔓延至曾經的日不落國。（節錄自王盛弘〈K〉）

(A)游民實際上是一個有系統的組織，游民身分都是「選擇」的結果

(B)「街頭清修」活動中的游民，實際上說，已成紐約人的一種特殊地景

(C)游民以飄出異味的身體，集體討錢的行動，積極強化組織、擴大影響力

(D)「紐約禪宗團體」的長期抗爭，標誌著游民活動的離散，試圖喚醒世界

(E)街頭「行動劇」的清修儀式，亦成為部分人鬆懈壓力、洗滌心靈的活動

27. 關於以下詩作，敘述正確的是：

沙灘上浪花來回印刷了半世紀

那條船再不曾踩上來

斷槳一般成了大海的野餐

老婦人坐在門前，眼裡有一張帆

（白靈〈老婦〉）

(A)詩的前二句記錄婦人由年輕到垂老的等待

(B)老婦希望落空，肇因於浪子耽於逸樂所致

(C)敘寫自然場景，具有補強事件內容的作用

(D)藉由老婦眼中的船帆，更增添了歲月悠悠之感

(E)寫作視角由遠而近、實虛交疊，最後聚焦在老婦之眼

第貳部分、混合題或非選擇題（占 34 分）

說明：本部分共有 3 題組，每一子題配分標於題末。限在標示題號作答區內作答。非選擇題請以橫書作答，不必抄題，並依題意要求作答，否則將酌予扣分。

28.、29. 為題組：閱讀下文，回答 28.、29.題。

時間是一道看不見起點、也看不見終點的長河。過程也許不斷地跨越空間；也有可能，時間是頭尾銜接一直都在循環著。

常覺得，每個人、每件事，都在這道流程中泛泛漂流。

難免歡喜、難免悲傷。

有時一頭撞進黑暗的隧道裡；有時是經過漫長的陰暗低落後，看見前方如隧道口隱約閃現的一點光亮。

或許因為海上工作而時常有的海面視角吧。發現當自己處於更低位置時，便有了仰望及感嘆的機會。天怎麼藍成這樣、蒼綠的山怎麼整排高成那樣；啊，如此美麗；當我仰望著陸地與海洋折衝生成於太平洋角落的你。

一生若是一場戲，這座太平洋角落的島嶼就是我的舞臺；時間是黑潮海流，彷彿流光；這場戲的所有元素，都在黑潮的脈絡裡漂流。

峻挺四千公尺高的主脈山脊，沉陷近六千公尺深的海盆；我們的舞臺如此拔高放深近萬公尺。於是高山、淺山、溪流、平地、海岸跟海域，幾乎千公尺落差就各自形成一片獨立且繽紛的世界；而各層、各界間，又如是奧秘地默契牽涉，如此巧妙地脈源相連。

動靜間，那直讓人嘆息的千年、萬年。

那麼的宏偉浩瀚，參與你的流程儘管短暫，我覺知融與你脈流的榮耀。

我將一輩子以巨碩穩固的你為中心，繞著你漂流；如衛星、隕石或碎屑，繞成星球的碟狀光環。

地球上的生態模型，依序為海洋圈、大氣圈、大地圈、生物圈；以海洋源起，以海洋依歸；環環相扣，互生互息。

（廖鴻基〈轉起〉）

28. 根據文中所說，作者感受他的生命職志，最合適的說明是：（單選題，2 分）

- (A)以海洋為源起、為中心、為依歸，在生命的流程中與海洋相連
- (B)藏身太平洋的角落島嶼，以隧道之光窺視藍天、蒼綠及自然美景
- (C)終身以巨碩穩固的島嶼為伴，傾力探索衛星、殞石及星球的奧秘
- (D)投入海洋工作，讓沉陷六千公尺的海盆、高峻的山脊不再悲傷

29. 請參考下表「例句」、「例句說明」，依據文句①的說明，摘引原文文句，並說明文句②的寫作手法。（共 6 分。文句① 2 分，文句②說明每格各 2 分）

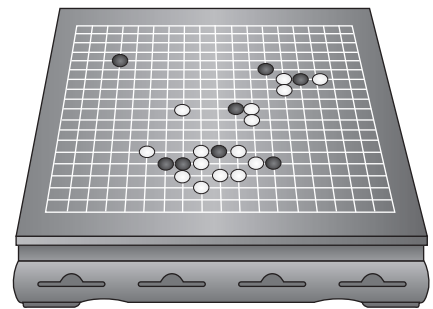
原文文句	寫作手法說明
例句： 時間是一道看不見起點、也看不見終點的長河。……常覺得，每個人、每件事，都在這道流程中泛泛漂流。	例句說明： 透過「時間『像是』……長河……在這道『時間』流程中……」的比喻手法，抒寫所有人事變化，人們在時間之流中漂流，生命悲喜亦屬平常。

文句①：	文句①說明： 以舞臺為喻，盼以臺灣海流的各種元素，演出自己的人生之劇。
文句②： 參與你的流程儘管短暫，我覺知融與你脈流的榮耀。我將一輩子以巨碩穩固的你為中心，繞著你漂流……繞成星球的碟狀光環……互生互息。	文句②說明： 以第【 】人稱的【 】（修辭）手法，抒寫作者對臺灣及海洋的深情依戀。

30.、31. 為題組：閱讀甲、乙二文，回答 30.、31.題。

甲

夫萬物之數，從一而起。局之路，三百六十有一。一者，生數之主，據其極而運四方也。三百六十，以象周天之數。分而為四，以象四時。隅各九十路，以象其日。外周七十二路，以象其候。枯棋三百六十，白黑相半，以法陰陽。局之線道，謂之枰。線道之間，謂之罫。局方而靜，棋圓而動。自古及今，弈者無同局。《傳》曰：「日日新。」故宜用意深而存慮精，以求其勝負之由，則至其所未至矣。（《棋經·論局篇》）



枯棋：此指把棋子全擺滿了的樣子

乙

笠翁《閒情偶寄》說弈棋不如觀棋，因觀者無得失心，觀棋是有趣的事，如看鬥牛、鬥雞、鬥蟋蟀一般，但是觀棋也有難過處，觀棋不語是一種痛苦。喉間硬是癢得出奇，思一吐為快。看見一個人要入陷阱而不作聲是幾乎不可能的事，如果說得中肯，其中一個人要厭恨你，暗暗地罵你一聲「多嘴驢！」另一個人也不感激你，心想「難道我還不曉得這樣走！」如果說得不中肯，兩個人要一齊嗤之以鼻，「無見識奴！」如果根本不說，憋在心裡，受病。所以有人於挨了一個耳光之後還要撫著熱辣辣的嘴巴大呼「要抽車，要抽車！」

下棋只是為了消遣，其所以能使這樣多人嗜此不疲者，是因為它頗合人類好鬥的本能，這是一種「鬥智不鬥力」的遊戲。所以瓜棚豆架之下，與世無爭的村夫野老不免一枰相對，消此永晝；鬧市茶寮之中，常有有閒階級的人士下棋消遣，「不為無益之事，何以遣此有涯之生？」宦海裡翻過身最後退隱東山的大人先生們，髒肉復生，而英雄無用武之地，也只好閒來對弈，了此殘生，下棋全是「剩餘精力」的發泄。人總是要鬥的，總是要鉤心鬥角地和人爭逐的。與其和人爭權奪利，還不如在棋盤上抽上一車。宋人筆記曾載有一段故事：「李訥僕射，性卞急，酷好弈棋，每下子安祥，極於寬緩，往往躁怒作，家人輩則密以弈具陳於前，訥睹，便忻然改容，以取其子布弄，都忘其恚矣。」（《南部新書》）下棋，有沒有這樣陶冶性情之功，我不敢說，不過有人下起棋來確實是把性命都可置諸度外。我有兩個朋友下棋，警報作，不動聲色，俄而彈落，棋子被震得在盤上跳蕩，屋瓦亂飛，其中棋癮較小者變色而起，被對方一把拉住：「你走！那就算是你輸了。」此公深得棋中之趣。（梁實秋〈下棋〉）

30. 歸納甲、乙二文所說，正確的是：（單選題，2 分）

- (A)甲文以弈棋比之人事，指出「日日新」即是致勝關鍵
- (B)乙文作者認為下棋除消遣外，更能滿足人們好鬥本能
- (C)乙文舉宋人筆記指出，弈棋可使人改變情性，轉緩為恚
- (D)二文皆言弈棋由棋趣而見棋道之蘊，且惟深得棋藝者可知

31. 甲文說明棋局布陣，參照萬物之數、歲時變化的模擬方式，請參照表格提示，在下列空格填入相對應的適當文字。（共 6 分。①②③每項各 2 分）

棋局之路	三百六十有一	
棋局模擬	擬說	局路之數
	周天數	①
	四季數目	分成四個角（分而為四）
	每季天數	②
	③	七十二路

32.~34. 為題組：閱讀甲、乙二文，回答 32.~34.題。

甲

晉太元中，武陵人，捕魚為業，緣溪行，忘路之遠近。忽逢桃花林，夾岸數百步，中無雜樹，芳草鮮美，落英繽紛。漁人甚異之。（陶淵明〈桃花源記〉）

乙

白色不是一個扁平的字，白色在視網膜上有四百種，占色譜的最大幅度。

白很近似鏡子，反映各種顏色，反映藍，是月白，反映紅，是粉白，珍珠白和玉色的白，也反映不同色溫的光。白又不完全是鏡子，反映各種色相，卻沒有失去自我。

「白」和不同文字組合成千變萬化的詞彙，顏料裡的鋅白、鈦白、銀白、蛤粉、胡粉之白，也許都不如在春日陽光下細看這一叢杜鵑，可以領悟張若虛「空裡流霜」的白，或者「汀上白沙看不見」的白。「看不見」是白在視覺上的極限嗎？月光裡的飛霜，月光下的白沙，都是視覺的空無了。

「白」在東方美術裡從視覺轉向內在的心境，宋代畫面上出現「留白」，「留白」是不畫，但是是比「畫」更重要的存在。領悟了畫面如同生命，都不要塞滿，留一點空間，多一點餘裕。

「留白」是心境上的空白，像一個房間，擺置家具是「有」，不放家具是「空」。我們行走坐臥，有時「有」，有時「空」。

王維詩「江流天地外」，是視覺的空白，王維詩「山色有無中」，也是視覺的空白。「此時無聲勝有聲」是聽覺的留白，「淡」是味覺的留白，「解脫」會不會是觸覺的留白，松風過處，我嚮往濃郁花香過後嗅覺上的留白。（節錄自蔣勳〈白〉）

32. 關於甲、乙二文的比較，下列敘述最適當的是：（單選題，2 分）

- (A)甲文中，武陵漁人發現桃花林的時間，應在夏、秋二季之交
- (B)乙文中，作者指出東方美術裡的「留白」，是以「畫」取代「不畫」
- (C)乙文言，心境上的「留白」，是由具體視覺轉向內在心境的感受與體會
- (D)二文皆以顏色為例，以「繽紛」、「白」的色階差異，說明色相空無之義

33. 乙文作者記錄了各種「白」的形象特徵，請參照表格提示，在下列空格填入相對應的適當文字。（共 6 分。①②④⑤每項各 1 分，③ 2 分）

	形象（物件）舉隅	說明
具體之白	①	反映各種顏色，反映藍，是月白，反映紅，是粉白，珍珠白和玉色的白，也反映不同色溫的光
	②	鋅白、鈦白、銀白、蛤粉、胡粉之白
	杜鵑之白	得以領悟「空裡流霜」，或「汀上白沙看不見」的白
抽象之白	畫面上留白，心境上空白	畫面如同生命，「留白」不塞滿，可以多一點餘裕
	視覺空白	③（共二句）
	④	此時無聲勝有聲
	味覺留白	⑤
	觸覺留白	解脫

34. 袁宏道〈晚遊六橋待月記〉：「月景尤不可言，花態柳情，山容水意，別是一種趣味。」袁氏遊湖之感，同樣適用於蔣勳之「留白說」。請就下列甲、乙文句判斷是否符合「不可言說」的體會，並說明理由。（共 10 分。甲、乙各 5 分：勾選各 1 分，理由說明各 4 分，僅勾選而未說明理由者不給分）

文章	文句摘引	符合／不符合 （請勾選）	理由說明 （作答字數：各 25 字以內）
甲	忽逢桃花林，夾岸數百步，中無雜樹，芳草鮮美，落英繽紛	<input type="checkbox"/> 符合 <input type="checkbox"/> 不符合	
乙	松風過處……濃郁花香過後嗅覺上的留白	<input type="checkbox"/> 符合 <input type="checkbox"/> 不符合	

