

# 新竹區高級中等學校

## 110 學年度學科能力測驗聯合模擬考試

### 社會考科

#### —作答注意事項—

考試範圍：第 1～3 冊

考試時間：110 分鐘

作答方式：

- 選擇題用 2B 鉛筆在「答題卷」上作答；更正時，應以橡皮擦擦拭，切勿使用修正液（帶）。
- 除題目另有規定外，非選擇題用筆尖較粗之黑色墨水的筆在「答題卷」上作答；更正時，可以使用修正液（帶）。
- 考生須依上述規定畫記或作答，若未依規定而導致答案難以辨識或評閱時，恐將影響成績並損及權益。
- 答題卷每人一張，不得要求增補。

選擇題計分方式：

- 單選題：每題有  $n$  個選項，其中只有一個是正確或最適當的選項。各題答對者，得該題的分數；答錯、未作答或劃記多於一個選項者，該題以零分計算。

### 祝考試順利



版權所有 · 翻印必究

第壹部分、選擇題（占 90 分）

說明：第 1. 題至第 45. 題為單選題，每題 2 分。

- 為減少塑膠垃圾對環境的汙染，環保署與屏東縣政府合作推動「小琉球無塑低碳島示範計畫」，公布小琉球的飲水機地圖，讓民眾在島上可以輕易找到飲水機，方便替自己盛裝飲用水，減少購買瓶裝水。請問在飲水機數量不變，且民眾善用飲水機地圖的情況下，最有可能會使 GDP 和綠色 GDP 產生何種改變？  
(A) GDP 和綠色 GDP 皆一起增加  
(B) GDP 和綠色 GDP 皆一起減少  
(C) GDP 增加，綠色 GDP 不一定  
(D) GDP 減少，綠色 GDP 不一定
- 表一是我國某次公職人員選舉之選舉名單，總共有四個選區。請依表中資料判斷，下列分析何者正確？

表一

第一選區		第二選區		第三選區		第四選區	
候選人	應選名額	候選人	應選名額	候選人	應選名額	候選人	應選名額
22 人	12 人	9 人	4 人	6 人	2 人	18 人	9 人

- (A)可以推測此為鄉鎮長的選舉，受大黨推薦之候選人比較容易當選  
(B)可以推測此為立法委員選舉，各政黨依得票比例來分配全國席次  
(C)候選人需要爭取過半數的支持才能當選，因此能充分的代表民意  
(D)為了爭取更多席次，政黨可能在同一選區推出多位候選人來參選
- 以下這段文字是由威尼斯基督徒馬可波羅在 13 世紀末所寫，對忽必烈汗的描述：

大汗凱旋返回京城。在京城住到隔年三月，正當我們的復活節時刻。當他得知復活節是我們的主要祭典之一時，他詔令所有基督徒前來參觀，並且令他們隨身帶來他們那本含有四福音書的聖經。在恭謹地將聖經反覆薰香之後，他虔敬地親吻聖經，並且下令所有在場貴族一一照做。這個儀式是他每逢主要的基督教節慶，如復活節或聖誕節來臨時，通常都會遵循的慣例。此外，每逢薩拉遜人（Saracens，阿拉伯人）、猶太人或者其他偶像教徒的節慶之日，他也依此慣例，行禮如儀。當他被問及這個舉動的動機何在時，他說：「四位偉大的先知，分別受到不同種類人群的敬拜。……我敬愛這四位先知，而且，不管祂們之中到底哪一個在天上享有真正至高的地位，我都會向祂祈求賜福。」

根據這段描述，下列對於忽必烈汗的宗教觀的理解何者最為適當？

- (A)忽必烈汗最為尊崇基督教，傾向「文化絕對論」
- (B)忽必烈汗對不同宗教的看法偏向「文化相對論」
- (C)忽必烈汗認為不同宗教之間存在著「文化位階」
- (D)忽必烈汗傾向以「我族中心」看待不同宗教文化

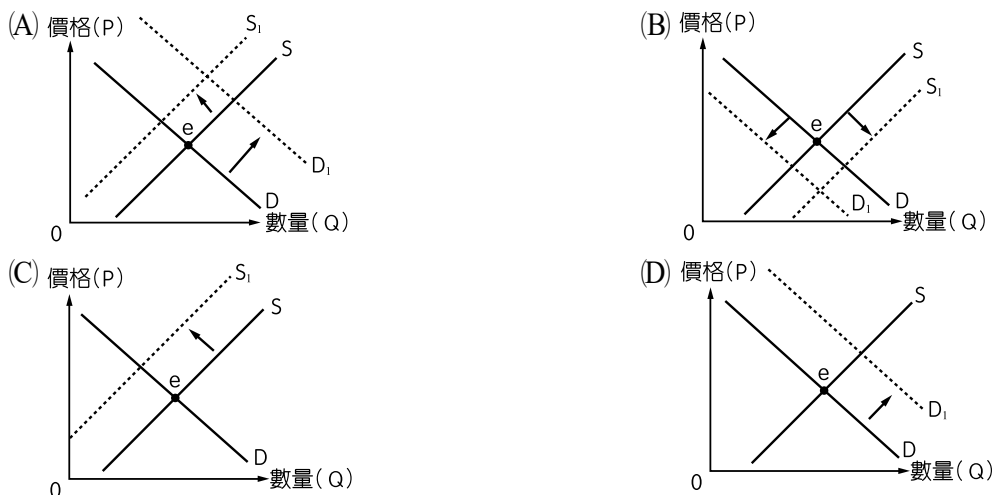
4. 獲得第 91 屆奧斯卡最佳影片獎的《幸福綠皮書》（*Green Book*），描述 1962 年，知名非裔美籍鋼琴家準備前往南方保守地區巡迴演出，為了人身安全，他僱用一名義裔美籍保鏢當司機，原本互看不順眼的兩人，在旅程中漸漸放下對彼此的偏見，發展出一段超越種族、膚色、階級和社會藩籬的動人友誼。英文片名“*Green Book*”源自當時美國一本專為黑人出版的《綠皮旅行指南》，記載全美各地「黑人友善」場所，如餐廳、飯店、加油站等。請問下列對於《綠皮旅行指南》的理解何者較為適當？
- (A) 《綠皮旅行指南》的存在，證明當時美國仍實施種族隔離政策
  - (B) 《綠皮旅行指南》的存在，代表當時美國已充分保障多元族群
  - (C) 《綠皮旅行指南》是為了給予非裔美籍人士積極性的差別待遇
  - (D) 《綠皮旅行指南》說明當時非裔美籍人士已具備完整公民身分
5. 上課時，老師請學生以「情殺案」蒐集相關新聞報導，並在黑板上將這些情殺案的新聞報導標題分成兩類，如表二所示，並請同學思考這兩大類標題有何不同。請問下列何者最有可能是這位老師的教學主題？

表二

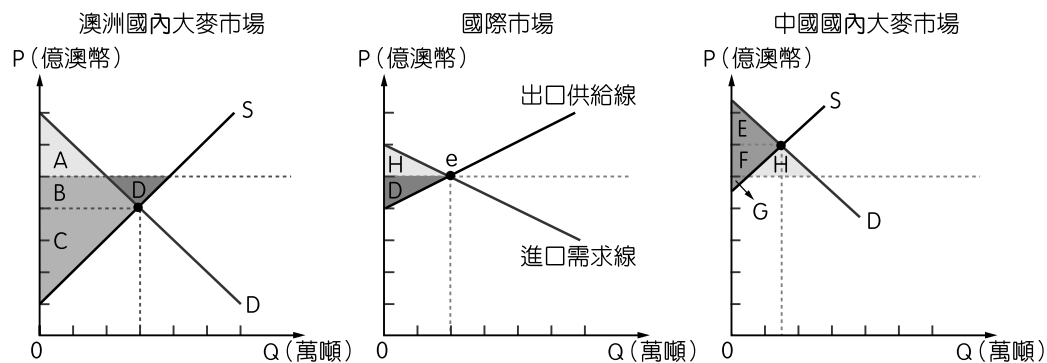
A 大類	B 大類
①同志情殺！男刺死前男友後到警局自首 ②新竹發生凶殘同性戀情殺案，狠心女 70 刀奪女友命	①板橋情殺分屍案，凶嫌雙親疑助兒被分案偵辦 ②高雄情殺 1 死 1 傷，前後任爭風吃醋，竟揮刀砍死情敵

- (A) 觀察媒體再現的刻板印象
- (B) 了解弱勢族群的不利處境
- (C) 認識沉默螺旋效果的形成
- (D) 學習情緒管理與壓力調適

6. 新冠肺炎疫情蔓延全球之際，口罩成為民眾隨身之物，有一位網友在網路上分享他在泰國體驗到的真實狀況「大約 1 月時在曼谷市區商場裡買一盒口罩售價 600 泰銖，2 月初再過去買已經變成 750 泰銖一盒，2 月中又漲到 900 泰銖一盒，大概是太平盛世時期一盒約 90 泰銖不到的 10 倍以上。但在那些中盤、大盤，乃至工廠端，仍有不少『存貨』與『產能』，囤貨、待價而沽的情況屢見不鮮」。假設選項中的圖為泰國口罩供需圖，e 點為原本市場均衡點。請問下列何圖最能完整適切地顯示出前述情境對泰國口罩的影響？



7. 公視劇場《你的孩子不是你的孩子》之「貓的孩子」，描述一位未滿 18 歲的高三少年，由於課業與精神壓力而虐殺貓咪，之後被告發而進入警察局，因其行為已觸犯《動物保護法》相關條文，且該條文中對此行為的刑罰為「二年以下有期徒刑或拘役，併科新臺幣二十萬元以上二百萬元以下罰金」。請問若該少年日後被依法送辦，其所經歷的刑事司法程序、或者相關保障與限制，何者敘述符合我國現行法律的規定？
- (A)該少年行為屬於曝險少年行為，應依少年刑事案件來裁定保護處分  
(B)少年與父母可選任輔佐人並出席少年法庭，並應公開審理以求透明  
(C)該少年雖非重罪，但情節重大，應依少年保護案件審理並處以刑罰  
(D)任何人不得於媒體或其他公開方式，揭示該少年照片或個人資料等
8. 白雪公主的生母去世後，國王娶了一位新皇后，新皇后謹守皇后職分，也未擁有一名下財產，但卻忌妒白雪公主美貌而將其趕離皇宮。迷失於森林中的白雪公主被七位小矮人收留，並遇到了白馬王子而陷入熱戀，兩人結婚時未登記夫妻財產制，並共同收養了七個小矮人，而國王在兩人結婚後不久過世，但生前已寫下合法遺囑將全部遺產留給白雪公主。假設該國的《民法》規範與我國均相同，請問故事的後續發展何者最為符合法律規定？
- (A)新皇后克盡皇后職分，故可以先就國王的全部遺產請求分配一半財產  
(B)遺囑侵害了新皇后和白馬王子權利，故兩人可向白雪公主主張特留分  
(C)國王若留有債務，國王的債權人可向白雪公主和新皇后請求清償債務  
(D)七位小矮人是白雪公主的子女，因此可以代位繼承白雪公主的應繼分
9. 根據澳洲農業單位的統計資料，以往澳洲大麥約占中國大麥進口市場七成比例，每年中國採購的澳洲大麥金額達 12 億澳元以上，假設圖一為往年兩國大麥的國際貿易供需圖。但 2020 年 5 月中國宣布對澳洲進口的大麥徵收高達 73.6 % 反傾銷稅和 6.9 % 反補貼稅的貿易政策，此舉將使得澳洲大麥出口至中國的產值降至每年 7.5 億澳元。澳洲與中國協商未果後，正式向世界貿易組織 (WTO) 提出申訴，2021 年 5 月 WTO 於相關機構中成立專家小組，以調查和審議中國與澳洲間的貿易糾紛。請問有關情境中的相關敘述何者為正確？



- (A)中國貿易政策會降低中國大麥的生產者剩餘  
(B)中國貿易政策會降低澳洲大麥的消費者剩餘  
(C)中國貿易政策將使圖中 A、G 區域面積降低  
(D)題文所述 WTO 的相關機構為爭端解決機構

## 10、11.題為題組

- ◎ 某三所大學曾向教育部提出學士學雜費調漲申請案，教育部審議後否決理由為「會議記錄過於簡略、調漲經費的支用項目未臻妥適」等，三校提起訴願均經駁回後，遂提起訴訟，在起訴書中主張教育部訂定的《專科以上學校學雜費收取辦法》逾越《大學法》和《私立學校法》相關法條所定授權範圍，增加母法所無之限制，有違(甲)，並且教育部的否決理由未具體敘明，有違《行政程序法》規定「行政行為之內容應明確」等。2021年6月17日法官判決認定：「教育部基於法律授權所制定的收取辦法就學雜費收取所為之監督管制，乃為保障學生的財產權及受教權以增進公共利益所必要，符合《憲法》第23條規定之(甲)。惟教育部否准理由所稱『過於簡略』、『未臻妥適』等，未指明具體情事，並不明確；且未給予原告補充說明和陳述意見之機會，逕為不利原告之認定並否准原告申請，……。」因此最後判決主文為「訴願決定及原處分均撤銷」。全案可上訴。
10. 根據題文資料，請判斷下列推論何者最為正確？
- (A) (甲)空格為三所大學主張該學雜費收取辦法違反法律優位原則
  - (B) 法官認為教育部依法無據，無權核准大學是否可調漲學雜費
  - (C) 法官認為教育部該行政處分已違反《行政程序法》中的民主原則
  - (D) 該學雜費收取辦法並未經立法院三讀通過，已違反法律保留原則
11. 根據題文敘述，請問有關此件學費調漲爭議的行政爭訟機關與程序，何者符合我國法律規定？
- (A) 大學須向縣市政府提訴願才能訴訟
  - (B) 題文所述之法院應為高等行政法院
  - (C) 屬於三級三審的司法權利救濟途徑
  - (D) 教育部若不服判決可上訴最高法院
12. 史書中對歷史上的「某一年代」敘述如下：「反叛和革命的火焰席捲全球，一場場社會運動相繼在歐洲、亞洲及北美洲發動，又相繼落幕，標誌性的政治人物相繼被刺殺，反戰情緒步入新巔峰。半個多世紀過去，今天我們透過影像，回顧那風起雲湧、動盪不安的年代。」請問這個年代是：
- (A) 1920 年代
  - (B) 1940 年代
  - (C) 1960 年代
  - (D) 1980 年代
13. 「一個良好運行的政府必須有一個根本性的概念，它非常完整，可比做一個哲學體系，採取所有行動都要有充分的理由，所有的財政、政治和軍事事務都必須遵循同一目標：也就是使國家強大、加強國家的實力。然而這個體系只能從一個頭腦中流溢出來，那一定是君主的頭腦。」關於引文內容之解讀，下列哪一敘述最為適當？
- (A) 將政府運作以哲學體系來比喻理解，應是古希臘時期
  - (B) 君主擺脫教會的限制，為中世紀後期民族國家興起時
  - (C) 強調君主的領導統御之術，應該出自於文藝復興時期
  - (D) 將國家的強弱與君主連結，表現出近代君主專制型態

14. 19 世紀時某國官員曾對當時歐洲局勢的評論：「在一場對抗大多數歐洲國家的戰爭中，重要的目標……是要在特定的邪惡勢力對付我們時自保……我曾希望我們有能力，將那座宏偉、令人肅然起敬的廣廈（指法蘭西君主國）之碎片重組起來，而不是面對那套威脅要摧毀歐洲的瘋狂體制。」根據內容判斷，這最可能是哪國官員，針對何事所發表？
- (A) 尼德蘭的議員，新舊教衝突導致了三十年宗教戰爭
  - (B) 普魯士的首相，奧地利和法國阻礙了建國統一之路
  - (C) 英國的議員，拿破崙帝國的擴張破壞了歐洲舊秩序
  - (D) 法國的官員，奧地利與神聖羅馬帝國聯合進攻法國
15. 「第一代華人移民生長於中國，工作於海外，在他們心中往往有比較深厚的故土情節，因而他們通常希望可以在退休之後，回到祖國。而對於從小生長於海外的第二代、第三代華人移民而言，他們從小在當地接受教育，耳濡目染下自然而然會受到當地風俗習慣的影響，從而與老一輩人產生截然不同的觀念……。」根據上文，關於華人移民認同的轉變，何者敘述最為合適？
- (A) 第一代無法與故鄉有太多現實連結，故期望落地生根
  - (B) 第二、三代因為教育更融入當地，多會選擇落葉歸根
  - (C) 尋找認同是個人選擇，並無法依據不同世代來做區分
  - (D) 落地生根表示移民對於居住當地的融入程度與日俱增
16. 某場反抗殖民母國的運動，是利用群眾參加皇室葬禮，同時宣布發起全國性非暴力示威，向世界展現他們對於自決的期盼，在幾個月之內，超過了百萬人參與反抗運動。殖民母國則指控、懷疑示威民眾利用傳教士與提出「自決原則」的外國元首暗中勾結。最後，政府安全部隊以尖鋤、長矛、鐵棍、槍砲攻擊示威民眾，造成無數傷亡。請問此事是描述下列哪一個反抗運動？
- (A) 朝鮮三一運動
  - (B) 中國五四運動
  - (C) 印度不合作運動
  - (D) 臺灣議會設置請願運動
17. 日本天主教史發展曾面臨多舛的命運，官方從戰國初期的包容，到後期逐漸限制傳教，最後到幕府時期走向全面禁教，直到明治維新再次開放。長崎平戶市松浦史料博物館收藏的「松浦家文書」即記載一項法令：「禁止外國傳教士在日本活動，並且將傳教與南蠻貿易嚴格區分開來，同時對切支丹大名（信仰基督宗教的大名）進行限制，希望他們放棄基督信仰。」不過，該法令沒有完全禁止基督宗教在日本的傳播。請問關於以上法令發布的背景為下列何者？
- (A) 16 世紀，豐臣秀吉為避免底層信徒群起叛亂，因而限制傳教
  - (B) 17 世紀，江戶幕府為防止外國勢力介入，與天主教國家斷交
  - (C) 18 世紀，明治維新之前，日本透過蘭學積極吸收基督教文化
  - (D) 19 世紀，明治維新時，為提升神道教的地位而進行神佛分離

18. 小說《夕霧花園》描述女主角在 20 世紀的某場戰爭期間，因為華人的身分，被侵略者綁赴深山裡的集中營，每天需做十四個小時苦工，遭受慘無人道的待遇。相對地，侵略者則以「亞洲人的亞洲」的口號，自視為「當地人」的解放者，協助他們反抗英國殖民政府的統治。請問該情節可能在下列哪個時空背景出現？
- (A) 1938 年，緬甸仰光  
(B) 1940 年，印度孟買  
(C) 1942 年，印尼雅加達  
(D) 1944 年，馬來西亞吉隆坡
19. 臺灣學者以「狂飆年代的知識分子」去形容那一場政治運動的成員，以「愛與非暴力」做為抗爭的手段，只作單一訴求：「廢惡法」，並挑戰建國 80 週年的神聖性，於國慶日前夕，在臺大醫學院前展開「反閱兵」靜坐。後續又透過演講、連署、請願、遊說立法委員等途徑，宣揚理念，終於在隔年獲得政府的回應，解除言論自由的枷鎖，正式終結了「白色恐怖」時代。上述政府對於「廢惡法」的回應是什麼？
- (A)解除《臺灣省戒嚴令》  
(B)終止「動員戡亂時期」  
(C)廢止《懲治叛亂條例》  
(D)修正《刑法》第 100 條
20. 史料記載：「自○○起，置大司馬，以代太尉之權，（初始）無金印紫綬，做為大將軍的加號。……（後來）凡是章奏的拆讀與審議，轉歸以大將軍為首的尚書。大臣有罪，由尚書劾奏；選任御史大夫，由尚書品定高下；官吏有功遷升，上報尚書；州郡官吏入朝奏事，則面見尚書。丞相若有過失，反由尚書問狀劾奏。……（臨終）命大司馬大將軍輔佐幼主。」上文所述是哪一帝王的變革？其目的為何？
- (A)秦始皇，設置「九卿」以掌控宮廷事務  
(B)漢武帝，以「內朝」系統架空丞相權力  
(C)明太祖，罷「中書令」以徹底強化皇權  
(D)清世宗，任命「軍機大臣」作皇上祕書
21. 學者甲：「漢代選舉是分郡限額的，每郡都只有幾個名額，卻永遠落在幾個家庭裡。如是則每一郡必有幾個像樣的家庭，這樣便成將來之所謂『世族門第』，也便是世族門第必然帶有郡望之來歷了。」
- 學者乙：「魏晉正值士族的形成時期，這些士族主要來自漢代以來的大姓、名士。不過，並非所有的漢代大姓、名士都能在魏晉期間躋身士族之流。在晉代，成為士族的條件主要取決當朝的權勢，而非祖先名位，中正定品考慮的亦是『當代軒冕』，而不是『塚中枯骨』。」
- 以上兩位學者討論魏晉南北朝世族（士族）興起的原因，請閱讀後選出正確的解釋：
- (A)甲認為源於漢代三公九卿，乙認為基於魏晉九品官人法  
(B)甲認為源於前朝制度影響，乙認為基於當朝的勢力大小  
(C)甲與乙都強調漢代選官制度是魏晉世族興起的主要因素  
(D)甲與乙都否認漢代祖先名位高低對魏晉世族發展的影響

22. 1940 年左右，德國哲學家班雅明（Walter Benjamin，1892 ~ 1940）死前留下一段關於歷史發展的詮釋，他說：「天使所站的地方是一片廢墟，層層交疊的碎片融合了過去、當下與未來。他想要繼續停留，努力修補一切，卻被一陣強風攔住，使他無法向前靠近。這場風暴使天使不得不轉向他所背對的未來，任由碎片堆疊至天際。這場風暴就是所謂的『進步』。」關於上述文字最適當的理解為何？
- (A)對現代化的進程有所質疑，使得對未來充滿憂鬱、不安
  - (B)即使歷史進程有諸多不幸，但整體來說未來是愈來愈好
  - (C)堅定信仰理性價值，認為是修補歷史進程中不幸之解方
  - (D)因歷史發展是進步的，進而否定歷史有鑒往知來的功用
23. 某時期的商人「以山西富有的鹽、鐵、麥、棉、皮、毛、木材、旱菸等特產，進行長途販運，設號銷售，套換江南的絲、綢、茶、米，又轉銷西北、蒙古等地，其販運銷售活動遍及全國範圍」，並以組織來進行貿易。這樣的貿易型態最早出現在何時？
- (A)秦漢
  - (B)隋唐
  - (C)宋元
  - (D)明清
24. 下方是東南亞地區二戰後先後成立的兩個國際組織所宣稱的目標，請依據資料內容，選出正確敘述。
- 甲組織：成立的未來目標是向經濟共同體邁進，希望創造單一市場與生產基地、具高競爭力的區域經濟、平衡的區域經濟發展，成為與全球經濟體系完全整合的區域。
- 乙組織：創立目的是為了確保同為西方陣營成員的安全，換言之，該組織的軍事同盟色彩十分濃厚。
- (A)成立時間方面，甲組織成立時間應早於乙組織
  - (B)組織目的方面，甲為政治整合，乙為軍事合作
  - (C)參與國區域方面，甲組織東南亞國數量少於乙
  - (D)參與國類型方面，甲組織共產政權多於乙組織
25. 綜觀中國歷代賦稅改革的過程，自中唐實行「兩稅法」，經北宋熙寧變法的賦稅改革，到明中葉的「一條鞭法」，至清代的「攤丁入地」，可看出哪一明顯的發展脈絡？
- (A)建立國家財政預算機制，節制政府不當支出
  - (B)簡化賦役稅制，且徵收重心由戶丁轉向田畝
  - (C)承認土地私有制，同時具有平均地權的作用
  - (D)開啟實物賦稅的徵收，促進商品經濟的發展
26. 「基於當時國際情勢極為複雜，中國內戰與韓戰皆在進行，參與和會的各國乃於締約時達成共識，都採日本宣示放棄領土，且未明言歸還給何國之體例，並授權雙方當事國另訂條約，解決領土問題，包含臺灣、澎湖、千島群島、庫頁島、南冰洋及南沙群島等。」上文中關於「授權雙方當事國另訂條約，解決臺、澎領土問題」，於和會後的最新發展為何？
- (A)中華民國與日本簽訂《和平條約》
  - (B)中華民國與美國簽訂《共同防禦條約》
  - (C)中華人民共和國與美國發表《上海公報》
  - (D)中華人民共和國與日本發表《聯合聲明》



27. 資料一：「海湴啲／在臺灣的舊街鎮裡／有一位想念你的／可憐的詩人／那位詩人／是無名的詩人／在光復的陰翳下哭泣的／不歌唱的詩人」——龍瑛宗〈海湴啲〉

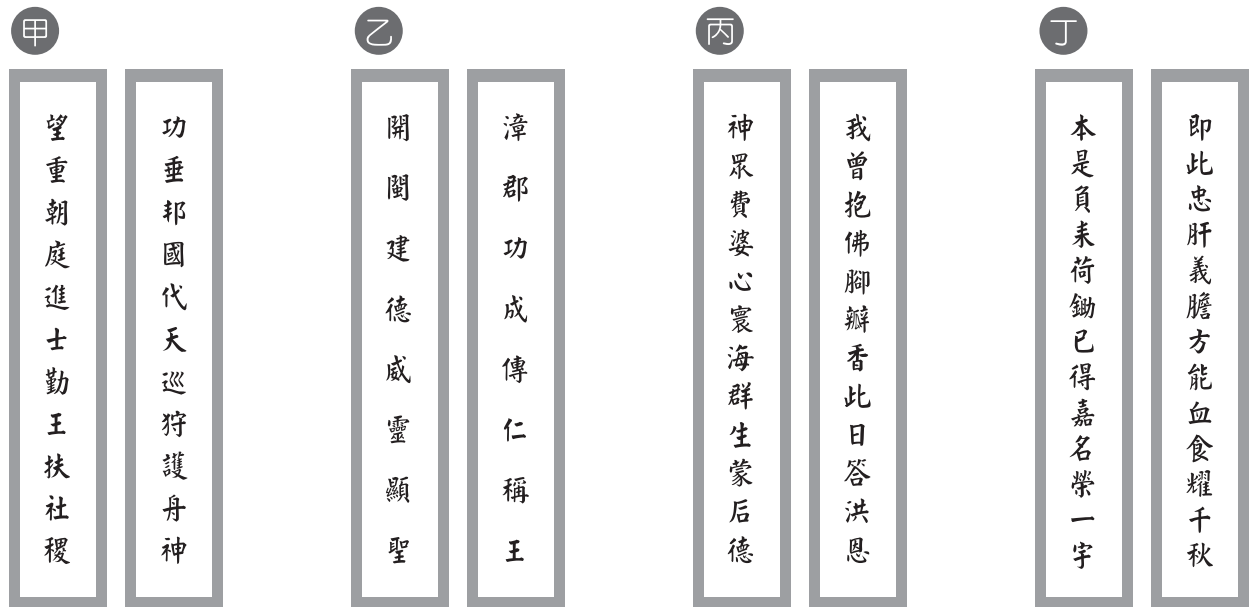
資料二：「一個轉換國籍與語言的作家，彷彿死了一次，……。在殖民地轉換國籍與語言因為是『被動的他者』，這樣的作家被強迫改造成另一種人，會經歷一段相當長、類似死亡的黑暗時期，有些人熬過去就能重生，熬不過去只能成為前朝『遺民』，那是另一種死亡。」——周芬伶，《龍瑛宗傳》

根據上述資料判斷，作家龍瑛宗面臨的處境是什麼？

- (A) 1930 年代文壇提倡臺灣話文運動
- (B) 日本殖民統治時期的皇民化運動
- (C) 行政長官公署強力推動國語教育
- (D) 1990 年代政府推行鄉土母語教育

28.、29.題為題組

◎ 臺灣各地的廟宇不僅是重要的文化資產，也是認識歷史發展的絕佳素材，可以藉此看出一地的人群發展以及生活樣態。圖二是出自幾處臺灣著名廟宇的對聯（未依上下聯位置擺放），請根據對聯提供的訊息回答下列問題：



圖二

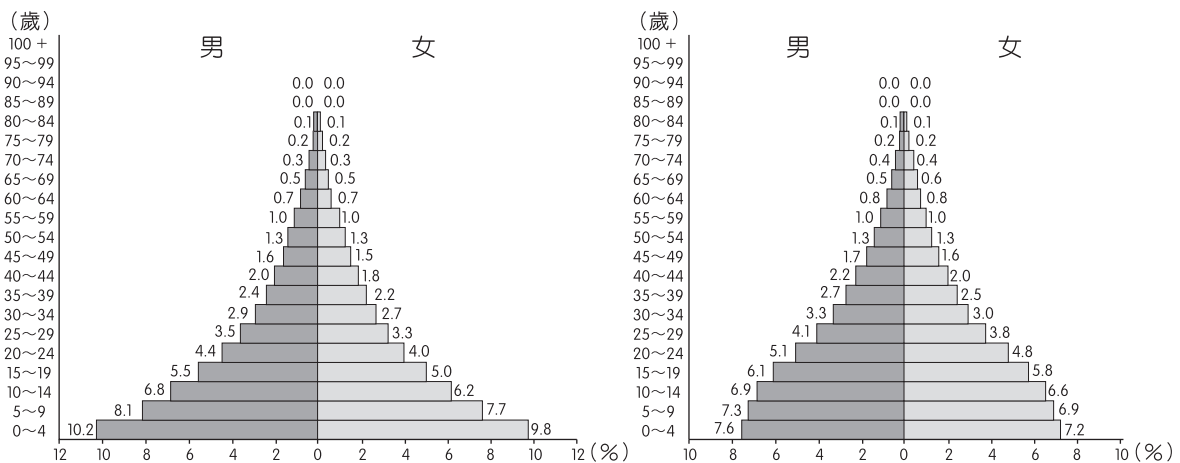
28. 清代臺灣開發史上，有所謂「三年一小反，五年一大亂」，這當中三大民變往往讓統治當局苦惱不已，因而看準漢人族群間的內部差異，利用族群間的矛盾進行分化，例如以閩人制粵人、以泉人制漳人。請問上列哪一廟宇的對聯最能顯現國家與地方人民之間的協力關係？

- (A)甲
- (B)乙
- (C)丙
- (D)丁

29. 早期臺灣環境非常惡劣，瘟疫橫行，天災水患不斷，老百姓生命財產受到很大的威脅，因此王爺信仰十分流行，尤其在今日臺灣的西南沿海一帶，透過此信仰平息瘴癘之氣以安定社會人心，上述哪一廟宇神靈主要被寓以如此的期待？

- (A)甲
- (B)乙
- (C)丙
- (D)丁

30. 美國在 2001 年 911 恐怖攻擊事件後出兵阿富汗，欲根除蓋達組織 (Al-Qaeda) 帶來的威脅，並推翻當時的塔利班 (神學士) 政府，蘇聯也曾經入侵阿富汗。蘇聯和美國都以為能在阿富汗建立與自己友好的政權，結果都陷入漫長、代價高昂的泥淖之中，最後都決定一走了之。國際間對於美國與北約出兵阿富汗是否為「戰爭」還是維護「和平」，一直爭論不休，拜登政府在 2021 年 8 月 31 日已完全撤兵。圖三為阿富汗 2000 年 (左)、2020 年 (右) 人口金字塔。關於短文資料所述，下列何者正確？



圖三

- (A)蘇聯、美國與阿富汗的戰爭代表東正教、羅馬公教與伊斯蘭什葉派的宗教衝突  
(B)從圖三可見，美國與北約出兵阿富汗 20 年間，提高了阿富汗的死亡率  
(C)成員遍布美、歐、大洋洲的北約為全球性軍事結盟組織，是華沙公約組織的前身  
(D)被推翻又重返喀布爾的阿富汗塔利班政權執政採政教合一制

31. 臺灣受到地理位置與洋流影響，海平面上升速度為全球平均值的 2 倍，某國際組織模擬 2050 年不積極減碳情境下，發現 2050 年退縮的海岸線會使 293 萬人受到影響、淹溢面積達 2,120 平方公里、100 個以上的歷史古蹟 (含老店) 受到威脅。圖四為 2050 年嘉義海岸線模擬圖，其中東和製油工廠前身為東和油脂株式會社，成立於日治時代大正十年，是 50 ~ 60 年代最著名的製油廠，現今除了成立臉書粉絲團之外，旗下產品通路有百貨專櫃實體店面、網路購物平臺等。請問關於上文與圖四所呈現的地理資訊，下列分析何者較正確？



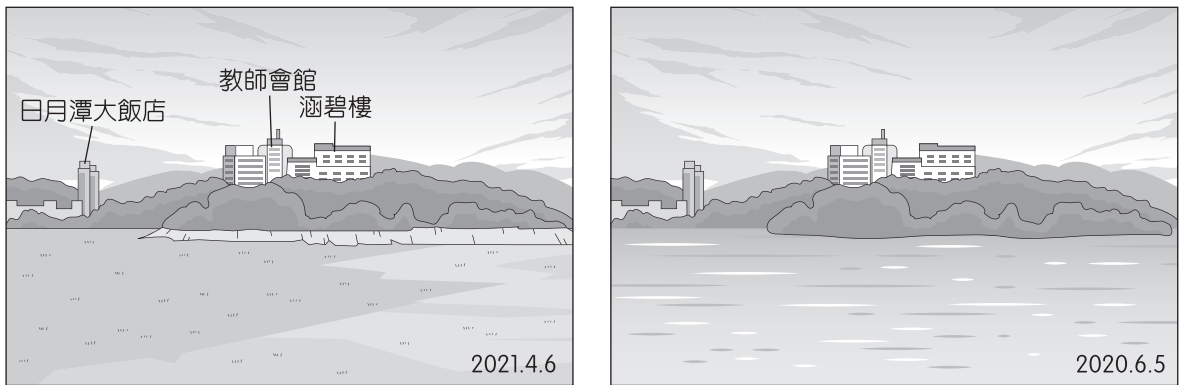
圖四

- (A)本圖繪製過程：數值地形模型資料、標出東和製油工廠精確位置的網格模式資料、進行區域分析、套疊臺灣通用電子地圖主題地圖  
(B)東和製油工廠在 50 ~ 60 年代的榮景為臺灣第一次進口替代政策  
(C)臉書粉絲團與網路平臺可使東和製油工廠的商闖大於商品圈  
(D)臺灣加入 WTO 後，東和製油工廠在原料供應商的選擇上大幅減少

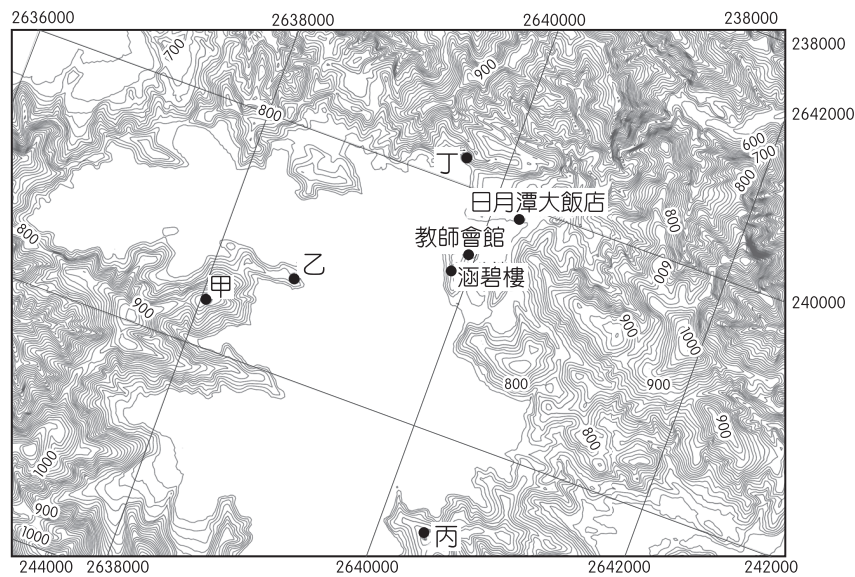
32.、33.題為題組

◎ 馳名中外的名勝「日月潭」是一座離槽水庫，是維持臺灣供電穩定的重要發電設施。經濟部坦言，氣候變遷導致臺灣史上最嚴重的缺水與破紀錄的 5 月高溫（2021 年），使得電力系統應接不暇。臺灣從 2020 年至 2021 年 6 月梅雨鋒面出現之前，面臨嚴重乾旱危機，缺水與疫情同時爆發，造成夏季用電、用水壓力。請問：

32. 南投縣政府將圖五日月潭的前後兩時期對照公布，呈現日月潭水位下降變化狀況。則拍攝圖五的攝影者最可能是從圖六何處所拍攝？



圖五



圖六

- (A)甲
- (B)乙
- (C)丙
- (D)丁

33. 圖六是採用臺灣二度分帶投影法繪製的直角方格坐標，下列關於短文所述與圖五各地的推論，何者正確？

- (A)拍照人員朝著東北方拍下三家飯店的照片
- (B)日月潭大飯店距離 121°E 中央經線約 10 公里
- (C)涵碧樓距離赤道約 240 公里
- (D)日月潭是大甲溪的離槽水庫

34.、35.題為題組

◎ 資料一：英國籠罩在戰爭烏雲下時，政府重啟了新聞資訊部：負責宣導與新聞報導，希望讓居民減少對於轟炸、毒氣攻擊與納粹占領的擔憂。由於戰時紙張短缺、加上人民對於新聞資訊部的海報反應冷淡，所以新聞資訊部用紅紙印著「保持冷靜，繼續前進」（Keep calm and carry on）的海報，幾乎沒有社會大眾看過。

資料二：2000 年二手書商曼利夫婦收購舊書時，發現壓在箱底的紅色海報《Keep calm and carry on》，裱框後掛在店中，無意間吸引了顧客注意，時至 2005 年，每週可以賣出 3,000 張海報複製品。但直到 2008 年這張海報所形成的迷因（meme），才真正在全球爆紅，當時全球經濟衰退，這標語被印在了馬克杯、滑鼠墊等各式商品與設計成廣告標語。

資料三：福勒在亞馬遜購物平臺上開了名為「純金炸彈 Solid Gold Bomb」的 T 恤店，賣印好標語的 T 恤，福勒寫出電腦程式，演算法是：Keep calm and〔動詞〕〔名詞〕，讓顧客隨需要印製 T 恤，設計品項超過 1,000 萬種。2012 年起，顧客利用電腦程式形成自己想要的標語，疊加在 T 恤圖像上，就可以在亞馬遜花 20 美元結帳購得。但是 1 年後，純金炸彈公司被大加撻伐，因為 T 恤印製出許多死亡威脅或厭女文字，例如：Keep calm and〔knife〕〔her〕（捅她一刀），雖然福勒迅速撤下相關設計並道歉，但損害已經造成，純金炸彈 3 個月後倒閉。

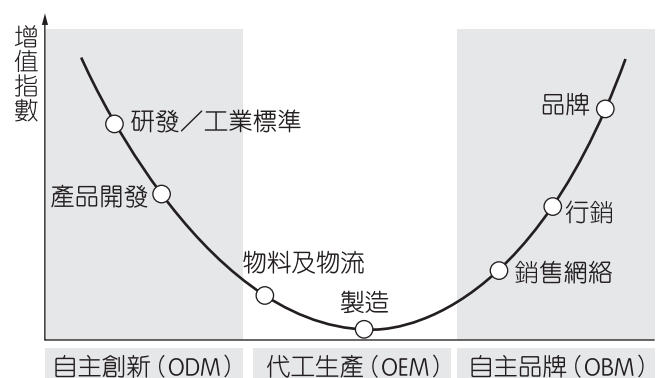
請問：

34. 關於資料一與資料二的資訊擷取，下列何者正確？

- (A) 納粹利用空襲轟炸、毒氣攻擊占領英國
- (B) 曼利夫婦每週賣出 3,000 張海報複製品，讓標語在全世界爆紅
- (C) 2008 年全球經濟衰退與海報標語形成的迷因，都與資訊革新高度相關
- (D) 如依我國《民法》規定，將標語印在馬克杯上銷售會侵害曼利夫婦的智慧財產權

35. 關於福勒在亞馬遜購物平臺上開設「純金炸彈 Solid Gold Bomb」，並利用演算法進行 T 恤設計販售的現代零售業特色，如圖七，下列分析何者正確？

- 甲、各式商品的賣家都在亞馬遜平臺開店，是基於產業連鎖的區位選擇
- 乙、福勒 2012 年起販售 T 恤的模式符合「大量客製化」的特徵
- 丙、運用知識經濟，讓福勒的 T 恤產品在 2012 年提高產品附加價值
- 丁、純金炸彈公司 2012 年獲利來自圖七微笑曲線中的產品開發與行銷



圖七

- (A) 甲乙
- (B) 甲丁
- (C) 乙丙丁
- (D) 甲乙丙丁

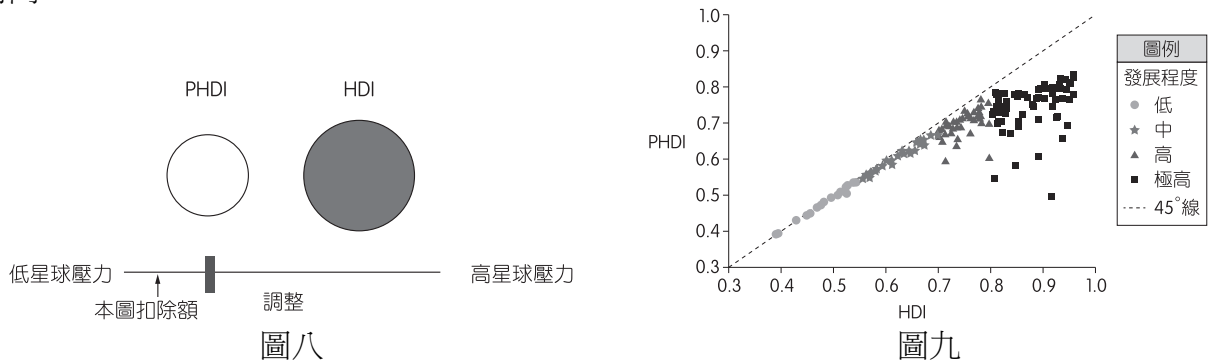


36、37.題為題組

◎ 資料一：聯合國開發計畫署從 1990 年開始發布人類發展指數（HDI），用來衡量各國社會經濟發展程度的標準。根據出生時的平均壽命、受教育年限、人均國民總所得 3 個向度，依數值高低將各國（或地區）劃分為 4 種等級，極高度：0.800 以上，高度：0.799 ~ 0.700 之間，中度：0.699 ~ 0.550 之間，低度：0.549 以下。

資料二：因應人類世（Anthropocene）的到來，聯合國最新公布的 HDI 進行調整，稱為 PHDI（星球壓力調整 HDI），學者在計算各國的收入所得時，加入了社會成本（碳排放與自然資源），希望各國在提升自身 HDI 的同時，必須將人類與地球的互動列入考量，因此所得出的 PHDI 數值就會比沒有加入社會成本計算的 HDI 數值來的小，如圖八。學者也畫出各國 HDI 與加入社會成本的 PHDI 圖，如圖九。

請問：



36. 圖八可以看見 PHDI 與 HDI 的差異，我們還可從資料一、二與圖九解讀出下列哪項資訊？

- (A)低 HDI 值的國家在發展過程中耗用高比例的社會成本
- (B)高 HDI 值的國家在創造所得時皆利用國內的自然資源
- (C)中 HDI 值的國家在創造收入所得時沒有產生社會成本
- (D)調整為 PHDI 後，HDI 為極高度的國家變動幅度最大

37. 從資料一的 HDI 計算參數可知，相較於只計算國內生產毛額（GDP）或是國民生產毛額（GNP），HDI 較能反映一國的社會經濟發展。表三為 2020 年 HDI 前 10 名國家（地區），下列關於表中的資料分析，何者較為正確？

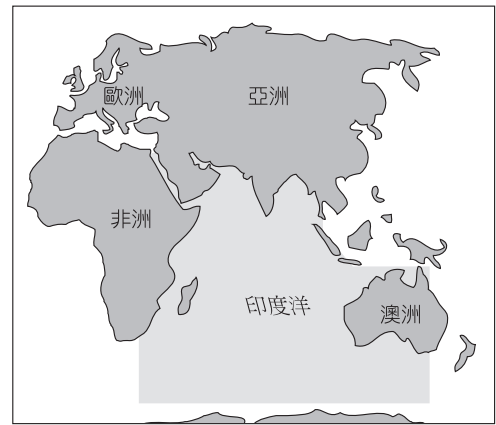
表三

排名	國名	HDI 數值	預期壽命	預期受教育年限	平均受教育年限	人均國民所得（美元）
1	挪威	0.957	82.4	18.1	12.9	66,494
2	愛爾蘭	0.955	82.3	18.7	12.7	68,371
2	瑞士	0.955	83.8	乙	13.4	69,394
4	香港	0.949	84.9	16.9	12.3	62,985
4	冰島	0.949	83.0	11.9	12.8	54,682
6	德國	0.947	81.3	17.0	14.2	55,314
7	瑞典	0.945	82.8	19.5	12.5	54,508
8	澳洲	0.944	83.4	22.0	12.7	48,085
8	荷蘭	0.944	82.3	18.5	12.4	甲
10	丹麥	0.940	80.9	18.9	12.6	58,662

- (A)地大物博較易成為 HDI 極高度發展國
- (B)人均國民所得的影響力大於預期壽命
- (C)荷蘭的人均國民所得（甲數值）高於澳洲
- (D)瑞士的預期受教育年限（乙數值）比愛爾蘭還高

38.~40.題為題組

◎ 資料一：環印度洋區（圖十）是全球海上重要樞紐，印度洋海洋資源與海上航線的重要性日益增加。從海洋資源來看，深海採礦已成為新戰略且競爭加劇，例如：中國雖然不屬於印度洋地區，但已經透過聯合國國際海底管理局（International Seabed Authority）計畫在印度洋勘探海底（稀土金屬）礦物。另外因海盜問題，各國因此擴大合作，包含海軍訓練、聯合軍事演習。

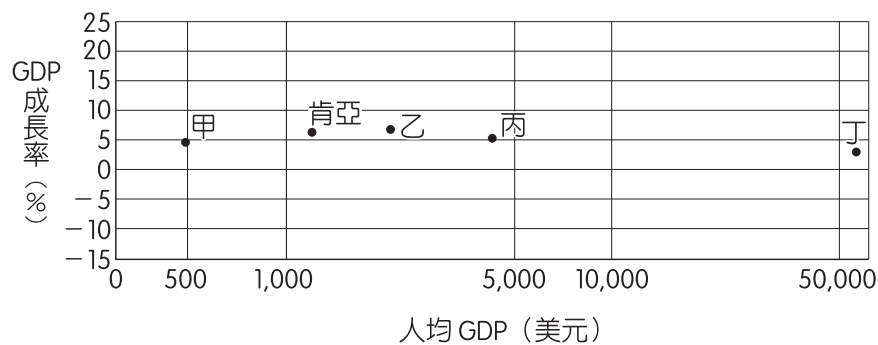


圖十

資料二：環印度洋區是 21 世紀全球面臨各式挑戰的縮影，除了恐怖主義、海盜威脅外，還有非傳統的氣候變遷威脅，全球 70 % 的自然災害發生在印度洋沿岸，這些災難是對人道主義的挑戰，本區許多國家，如馬爾地夫、模里西斯等在全球暖化下前景堪憂。

請問：

38. 圖十一是 2010 年環印度洋區 5 國為基準計算的人均 GDP（橫軸）及 GDP 成長率（縱軸）的統計圖，甲~丁是環印度洋地區的 4 個國家，若依甲乙丙丁順序配對 4 個國家，則下列排序何者正確？



圖十一

- (A) 澳洲、馬達加斯加、印尼、印度
- (B) 印度、澳洲、馬達加斯加、印尼
- (C) 馬達加斯加、印度、印尼、澳洲
- (D) 印度、馬達加斯加、印尼、澳洲

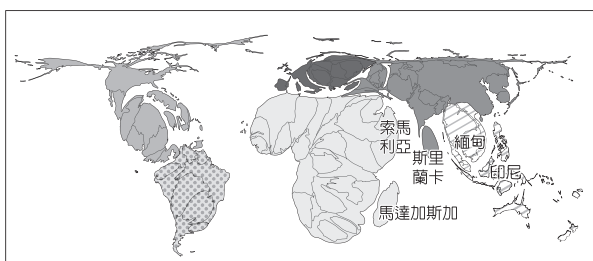
39. 表四為 2018 年環印度洋區 4 個國家的進口、出口資料，則下列分析何者最符合事實？

表四

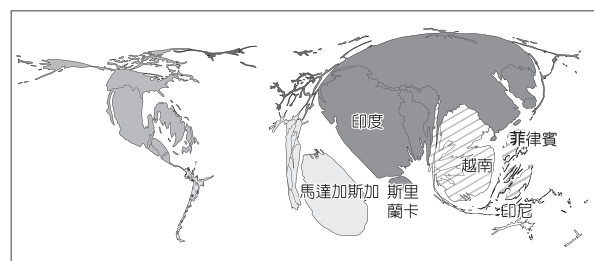
新加坡	出口產品	機電電機	機電電機	機電電機	燃料	燃料	燃料
	出口對象	香港	中國	馬來西亞	馬來西亞	印尼	澳洲
	進口產品	機電電機	機電電機	機電電機	燃料	燃料	燃料
	來源國家	中國	亞洲其他地區	馬來西亞	馬來西亞	阿拉伯聯合大公國	沙烏地阿拉伯
緬甸	出口產品	紡織品	紡織品	紡織品	紡織品	燃料	燃料
	出口對象	日本	德國	英國	韓國	泰國	中國
	進口產品	燃料	機電電機	機電電機	機電電機	交通運輸	交通運輸
	來源國家	新加坡	中國	日本	越南	泰國	中國
印度	出口產品	燃料	燃料	化學品	化學品	石頭玻璃	石頭玻璃
	出口對象	阿拉伯聯合大公國	新加坡	美國	中國	香港	美國
	進口產品	燃料	燃料	燃料	燃料	機電電機	石頭玻璃
	來源國家	沙烏地阿拉伯	伊拉克	伊朗	阿拉伯聯合大公國	中國	瑞士
肯亞	出口產品	蔬菜	蔬菜	蔬菜	蔬菜	蔬菜	食品
	出口對象	巴基斯坦	荷蘭	英國	埃及	阿拉伯聯合大公國	烏干達
	進口產品	燃料	燃料	燃料	機電電機	機電電機	化學品
	來源國家	沙烏地阿拉伯	阿拉伯聯合大公國	印度	中國	印度	印度

- (A)新加坡從阿拉伯聯合大公國進口的燃料項目為汽油，出口到印尼的項目為原油
- (B)從出口產品的品項分析，印度是 4 國中最可能出口疫苗的國家
- (C)伊拉克受到國際經濟制裁，印度是少數可以與之進口燃料的國家
- (D)緬甸紡織品及肯亞蔬菜的貨輪在輸往歐洲的途中，最可能在荷莫茲海峽遇到海盜

40. 環印度洋地區除了恐怖主義、海盜威脅外，還有非傳統的氣候變遷威脅，本區多屬開發中國家，相較於已開發國家，災害來臨時較容易造成傷亡，從災害中復原的時間也較緩慢而漫長。圖十二、圖十三為 2001 ~ 2017 年之間，兩種自然災害相關統計地圖（面積大小代表數據多寡），從環印度洋區國家的受災狀況判斷，此兩項自然災害最可能是下列哪兩項？



圖十二



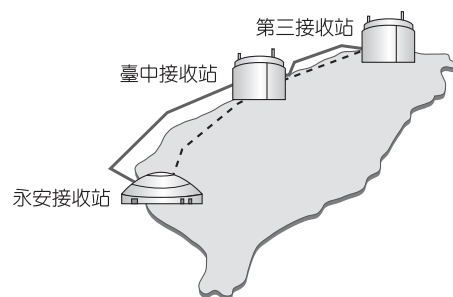
圖十三

- (A)野火發生次數、海嘯死亡人數
- (B)乾旱發生次數、風暴（氣旋或颱風）而失去家園者
- (C)風暴（氣旋或颱風）發生次數、地震而無家可歸者
- (D)洪水發生次數、火山噴發次數

41.~43.題為題組

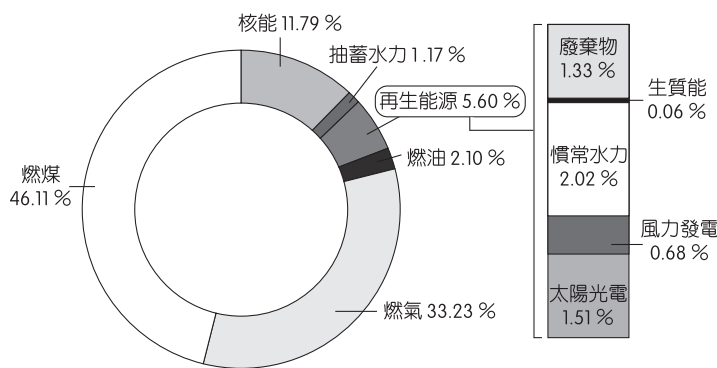
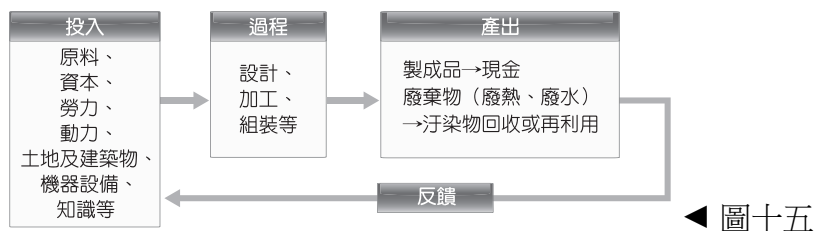
◎ 資料一：珊瑚礁和藻礁都是生物造礁，最大的差別是在珊瑚礁是動物造礁，而藻礁是植物造礁。珊瑚礁成長在水質清澈的海域，日照旺盛的光合作用下，形成的多孔隙環境是海中生物良好的棲息地，生態豐富；以植物造礁的藻礁，也屬海岸多孔隙環境，同樣是海洋「生物的育嬰房」。植物造礁的珊瑚藻（桃園藻礁的造礁主力——殼狀珊瑚藻）對環境的耐受度比較強，較能忍受鹽度變化較大的泥沙岸以及濁度和營養鹽濃度高的河口環境中。有造礁功能的藻類統稱石灰藻，石灰藻將海水中游離的鈣固定在細胞壁中，有些石灰藻類不僅可以藉鈣化作用沉積碳酸鈣，還可不斷的膠結礁體，稱之「藻礁」。

資料二：經濟部配合政府能源轉型政策，在觀塘工業區（港）新建液化天然氣接收站（第三接收站，簡稱「三接」），如圖十四，原訂 2022 年 12 月供氣，以確保北部電力供應穩定、減少（燃煤）空汙。由於三接施工過程中，藻礁生態疑遭影響破壞，環保團體與桃園民眾於 2020 年 12 月發動「搶救藻礁公投連署」。經濟部與環保團體、專家學者交換意見後，2021 年 5 月提出外推方案，將工業港再往外推 455 公尺，離岸 1.2 公里，但供氣時程將延後 2.5 年，至 2025 年 6 月才能供氣。



圖十四

41. 關於資料一所提供的資訊，下列何者較為正確？
- (A)珊瑚礁的礁石主要由各式各樣的藻類細胞壁緩慢地堆積形成
  - (B)珊瑚礁及藻礁可以沉積碳酸鈣、發揮固碳作用，減緩溫室效應
  - (C)桃園藻礁地區的水質濁度、營養鹽濃度都較珊瑚礁地區低
  - (D)泥沙淤積形成多孔隙生長環境，是珊瑚礁與藻礁生態豐富之因
42. 產業系統可分為投入、過程、產出三階段，如圖十五工業產業系統圖。圖十六是臺灣的發電結構圖，下列探討資料二臺灣電力產業與圖十六臺灣發電結構的敘述，何者較為正確？





- (A)第三接收站的設立建置是屬於第三級產業活動
- (B)電力產業系統的產出品在輸送途中不會有損耗問題
- (C)再生能源發電占 5.60 %，皆可視為電力產業系統的反饋
- (D)臺灣的電力產業系統投入 80 % 以上的化石燃料作為原料，產出許多無法反饋（回收再利用）的廢物（廢熱、CO<sub>2</sub>）

43. 搶救藻礁公投案是臺灣歷史上第一個由民間發起成案的生態保育類公投，請問對於我國公民投票的相關規定，下列何者正確？

- (A)此次公投屬於一種直接民主的制度，必然可以彌補公共政策決策品質不足的問題
- (B)此次公投屬於地方性公投，人民連署門檻則依前次縣市長選舉人總數為計算基礎
- (C)此次公投從連署到投票屬於公民創制權的行使，對於國家重大政策直接表達意見
- (D)此次公投提案中選會可以進行實質與形式審查，以避免申請案件不符合公投要件

44.、45.題為題組

◎ 閱讀資料回答下列問題：

資料一：2020 年馬利舉行的國會大選中，憲法法庭介入選舉結果，推翻其中 31 席當選者，將當中 10 席分給總統凱塔所屬的政黨，讓他們成為國會最大黨。民間對執政者的種種不滿在這場選舉醜聞後爆發，陸續有示威活動要求民選總統辭職下臺。而軍隊趁勢發動政變，總統凱塔遭到士兵拘捕，他當日晚間宣布，解散國會與內閣，並且與總理一起辭職下臺。

資料二：政局動盪的馬利，在 13 至 14 世紀出現過西非史上的帝國政權——馬利帝國，範圍約為現代馬利大部分地區。馬利帝國控制黃金、鹽與奴隸等貿易，同時，與北非的城市有密切的商業往來。那段期間，不少大商人可藉由向北非延伸的這條商路，將馬利帝國的商品販售出去，而在國內的市集也有不少來自北非、甚至西亞的商品，同時北非、西亞當時高度發展的學術思想也傳入馬利帝國。

44. 13 至 14 世紀，若你立志成為始於馬利帝國，縱橫北非、西亞商路的大商人，哪一種語言的學習可以做為你與其他商人溝通、擴展商貿交流的工具？

- (A)波斯語
- (B)希臘語
- (C)阿拉伯語
- (D)葡萄牙語

45. 請問馬利在民主政府運作時期所代表的政府體制，最可能會出現下列何種情況？

- (A)總統為國家元首對內和對外均代表國家，不享有實際行政權
- (B)政府內閣成員從國會議員選舉中產生，內閣則須向國會負責
- (C)如國會大選並未有單一政黨取得過半席位，會形成聯合內閣
- (D)總理由總統任命而產生，其職權主要負責國家內政事務運作

第貳部分、混合題或非選擇題（占 54 分）

一、混合題

說明：本部分共有 7 題組，每一子題配分標於題末。限在標示題號作答區內作答。選擇題與「非選擇題作圖部分」使用 2B 鉛筆作答，更正時，應以橡皮擦擦拭，切勿使用修正液（帶）。非選擇題請由左而右橫式書寫，並依題目指示作答。

46.~48.題為題組

◎ 表五為大法官釋字第 791 號部分摘錄，請回答相關問題。

表五

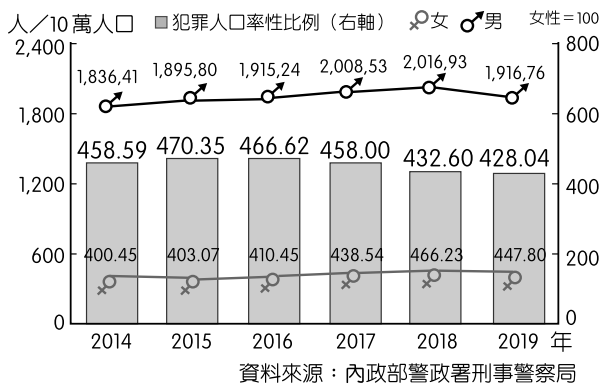
解釋字號	釋字第 791 號【通姦罪及撤回告訴之效力案】
解釋公布院令	2020 年 05 月 29 日院臺大二字第 1090015723 號
解釋文	<p>《刑法》第 239 條規定：「有配偶而與人通姦者，處 1 年以下有期徒刑。其相姦者亦同。」（系爭規定一）對《憲法》第 22 條所保障性自主權之限制，與《憲法》<u>(甲)</u> 不符，應自本解釋公布之日起失其效力；於此範圍內，本院釋字第 554 號解釋應予變更。</p> <p>《刑事訴訟法》第 239 條但書規定：「但《刑法》第 239 條之罪，對於配偶撤回告訴者，其效力不及於相姦人。」（系爭規定二）與《憲法》<u>(乙)</u> 之意旨有違，且因《刑法》第 239 條規定業經本解釋宣告違憲失效而失所依附，故亦應自本解釋公布之日起失其效力。</p>
理由書 (節錄)	<p><u>系爭規定一雖尚非完全無助於立法目的之達成(丙)</u>，但其透過刑事處罰嚇阻通姦行為，得以實現之公益尚屬不大。反之，系爭規定一作為刑罰規範，不僅直接限制人民之性自主權，且其追訴審判程序亦必然干預人民之隱私。……其對行為人性自主權、隱私之干預程度及所致之不利益，整體而言，實屬重大。……是系爭規定一之限制所致之損害顯然大於其目的所欲維護之利益，而有失均衡(丁)。</p> <p>系爭規定二之立法考量，無非在於使為顧全夫妻情義之被害配偶，得以經由對通姦配偶撤回告訴之方式，促使其婚姻關係得以延續。……惟系爭規定二對本應為必要共犯之通姦人與相姦人，因其身分之不同而生是否追訴處罰之差異，致相姦人可能須最終單獨擔負罪責，而通姦人則毋須同時擔負罪責，此等差別待遇與上述立法目的間欠缺實質關聯，自與憲法保障 <u>(乙)</u> 之意旨有違。</p> <p>查系爭規定一及二雖就字面觀察，並未因受規範者之性別而異其效力，屬性別中立之規定，且目前實務上通姦及相姦罪之成立，以男女共犯為必要，其男女人數理應相當，惟其長年實際適用結果，呈現性別分布失衡之現象，顯現女性於通姦及相姦罪之訴追、審理過程中，實居於較為不利之處境……。</p>

（註：《刑事訴訟法》第 239 條原本完整條文：「告訴乃論之罪，對於共犯之一人告訴或撤回告訴者，其效力及於其他共犯。但《刑法》第 239 條之罪，對於配偶撤回告訴者，其效力不及於相姦人。」）

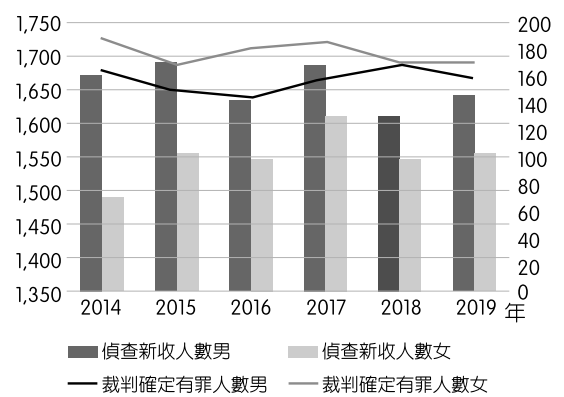
46. 根據大法官於理由書中之論述，請問(甲)、(乙)兩空格，以及(丙)、(丁)兩句話，應為《憲法》中的何項法律原則或權利？（2分）
- (A) (甲)是公益原則
  - (B) (乙)是人身自由權
  - (C) (丙)是法律保留原則
  - (D) (丁)是比例原則

47. 請問下列哪一個圖表，最能夠作為大法官理由書中第三段內容的佐證資料？（2分）

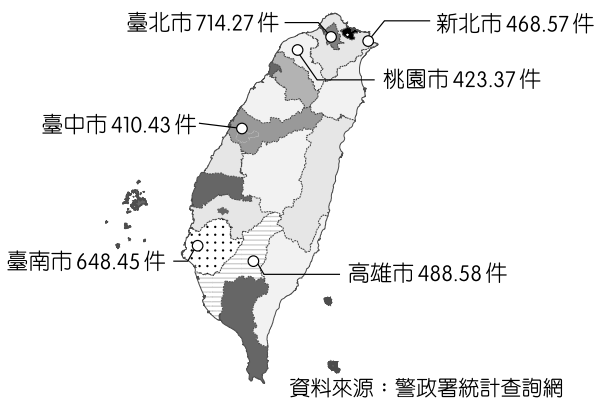
(A) 觸犯普通刑法與特別刑法案件犯罪人口



(B) 地方檢察署辦理妨害婚姻及家庭罪案件統計



(C) 犯罪率：每10萬人刑事案件發生數  
時間：2020年1~6月



(D) 新入監受刑人人數

年度	男性	女性	全體
2014年	31,526	2,920	34,446
2015年	31,037	2,915	33,952
2016年	31,492	3,094	34,586
2017年	32,901	3,397	36,298
2018年	32,693	3,469	36,162

48. 若王小明於2020年6月1日被配偶發現其與第三者通姦，請問王小明該行為是否為犯罪行為？請勾選一個項目後，填寫判斷依據為《刑法》哪一個重要原則？（4分，未勾選項目者，不予計分）

項目（請勾選一個）	依據原則
<input type="checkbox"/> 是犯罪行為	
<input type="checkbox"/> 不是犯罪行為	

49.~51.題為題組

◎ 目前專家學者普遍認為，個人施打新冠肺炎（COVID-19）疫苗除了降低自己感染新冠肺炎的機會，也會降低將病毒傳染給他人的可能。而我國中央流行疫情指揮中心也在 2021 年 6 月 21 日宣布疫苗施打的順序。其中，第五順位的「安養、養護、日間照顧、社福等長期照顧機構受照顧者、照顧者及工作人員、居服員、社工人員」，優先施打疫苗的理由是「維持機構及社福照顧系統運作」。對此，臺灣移工聯盟投書媒體，表示目前臺灣長期照顧系統除上述機構外，有約 6 成是高度仰賴「家庭照顧者」與「外籍家庭看護工」，建議將其納入疫苗接種的族群當中。請問：

49. 下列哪項說法最能詮釋上述臺灣移工聯盟的主張？（2 分）

- (A)外籍家庭看護工具有我國的公民身分，應受《憲法》基本人權之保障
- (B)即使外籍家庭看護工非屬我國國民，但政府仍應該確保他們的自由權
- (C)外籍看護工與家庭照護者等特定群體，應該享有肺炎疫苗接種的特權
- (D)將外籍家庭看護工與家庭照護者納入疫苗接種族群，有助於公共利益

50. 關於「家庭照顧者」和「外籍家庭看護工」的勞動性質，下列敘述何者最正確？（2 分）

- (A)前者的工作地點在私領域，後者的工作地點在公領域
- (B)前者受到個別勞動權的保障，後者則受到集體勞動權的保障
- (C)前者的勞動貢獻不計入國民所得，後者的勞動貢獻計入國民所得
- (D)前者的工作內容屬於再生產勞動，後者的工作內容則與再生產勞動無關

51. 從題文中可以判斷施打新冠疫苗具有外部性，其外部性的類型主要為何？請勾選一項，並簡要摘述題文做為佐證。（未勾選外部性的類型者，此題不予計分，4 分，限 40 字內）

外部性的類型（請勾選一項）	佐證題文之摘述（40 字內）
<input type="checkbox"/> 外部成本	
<input type="checkbox"/> 外部效益	

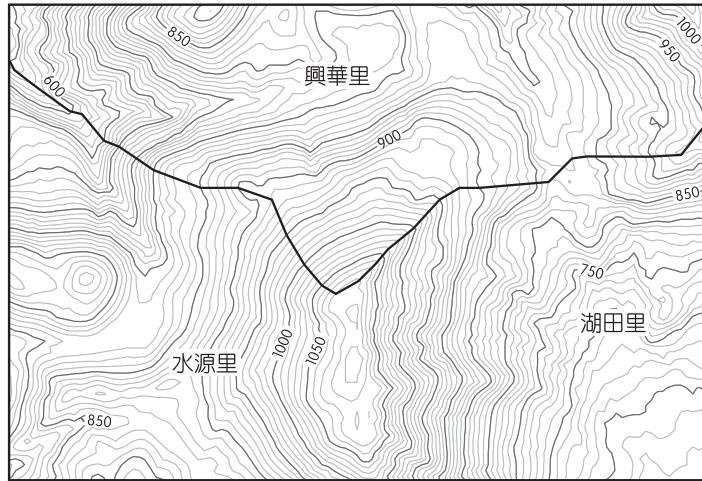
52.、53.題為題組

◎ 大屯火山群 2017 年被證實為活火山，中央研究院地球科學所建立「臺灣陣列」地震測站，最新量測研究成果在 2021 年 3 月於國際期刊《科學報告》（Scientific Reports）刊登，研究精確度較 2017 年提升，推測火山岩漿庫僅距離地表 8 公里，岩漿庫外型像牛奶瓶，不過大屯火山狀態穩定，沒有大噴發徵兆。請問：

52. 下列關於大屯火山群的敘述，何者較正確？（2 分）

- (A)形塑大屯山、七星山主體地形的作用，屬於外營力
- (B)熔岩屬性流動緩慢，可能造成猛烈噴發的重大災情
- (C)火山活動後，較易形成熔岩台地、熔岩高原等地形
- (D)早期鐵路平溪支線上的煤礦產業發達與其密切相關

53. 大屯山的稜線是臺北市北投區湖田里與新北市淡水區水源里、三芝區興華里的交界，圖十七是利用 20 m x 20 m DTM 繪製的等高線圖。請在答案卷上，將圖十七中淡水區水源里、北投區湖田里界線的大屯火山山脊線描出。（用 2B 鉛筆連出實線，2 分）

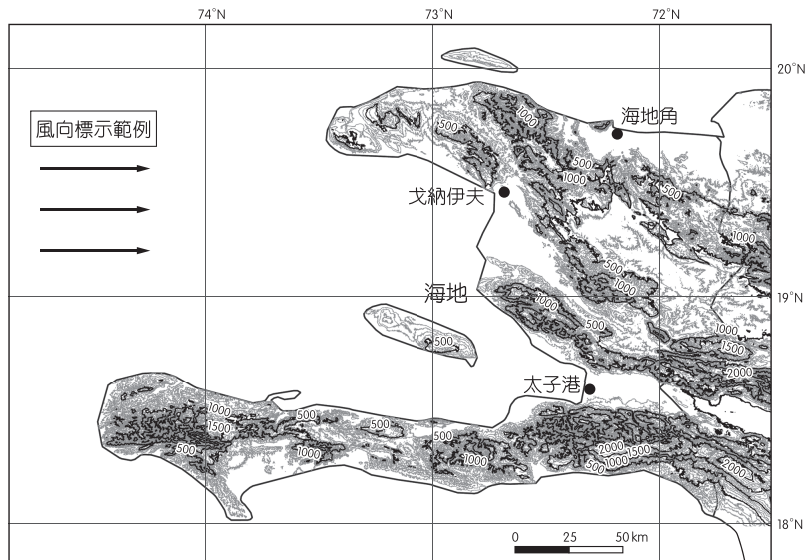


圖十七

54.~56.題為題組

◎ 資料一：在 1980 年代，海地稻米年產量尚可供應國內 50 % 的需求，但 1995 年海地向國際貨幣基金貸款紓困時，IMF 同意撥款條件之一是海地必須開放稻米市場。此後美國稻米開始以較海地國產米價一半還低的價格大量傾銷海地，迫使海地稻農無法與之競爭，國產稻米不斷減少，對海地農民的傷害甚巨。2010 年 3 月，美國前總統柯林頓道歉，當年為了阿肯色州（柯林頓曾任州長）的稻農利益，柯林頓要求海地大幅降低稻米關稅，結果讓海地稻米自給率僅剩 15 %，其餘多依賴美國進口與國際糧援，糧食危機仍不斷發生，我們應該思考自由貿易是否可以完全解決糧食問題。

資料二：圖十八為以 100 m 等高線間距畫出的海地地形圖。



圖十八

請問：

54. 圖十八中首都太子港、戈納伊夫與海地角是海地三大人口密集區，從圖中可以判斷出下列何項資訊？（2分）
- (A)海地地勢低平，屬於熱帶珊瑚礁島島國  
(B)海地 3,000 m 以上的高山林立與臺灣相似  
(C)人口密集的 3 個主要都市位在沿海平原  
(D)首都太子港的外側有海積沙洲保護屏障
55. 請在答題卷上，(1)參考圖十八「風向標示範例」，用黑色實線箭頭在圖上畫出風向。（2分）(2)請從行星風系與地形的角度，寫出海地角與另外兩個都市（太子港、戈納伊夫）分別為哪兩種氣候類型。（各 1 分，共 2 分）在氣候特徵上，主要的差異為何？（25 字內，2 分）

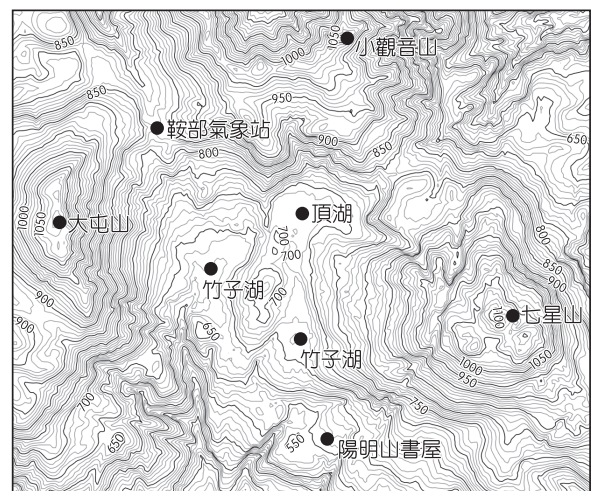
氣候類型		氣候特徵的主要差異
海地角		
太子港、戈納伊夫		

56. 根據資料一的訊息加以解讀分析，下列何者正確？（2分）
- (A) 1995 年世界米價大跌，海地因而向 IMF 申請紓困  
(B)美國阿肯色州州民的主要糧食為稻米  
(C) 1995 年後海地的偽都市化現象加劇  
(D)海地與美國的稻米貿易是公平貿易

57.~59.題為題組

◎ 資料一：日治時期，來到臺灣的日本人吃不慣在來米，加上隨著人口成長，米價始終居高不下，日本政府發現在臺灣種稻米順利的話，可以一年兩穫，於是開始研究改良稻種。臺灣總督府曾經在淡水、三芝、金山等沿海平原地區開闢實驗農場，進行改良，但卻因為氣候條件與地形環境不佳，導致改良稻種生長不佳，且容易與其他農場互相雜交，稻種品質不穩定，多次試種均以失敗告終。

資料二：專精稻種改良的磯永吉博士等研究員，在一次的登山途中，發現竹子湖地區（圖十九，竹子湖、頂湖地區）非常適合實驗種稻，日本政府從 1923 年起，於竹子湖地區設置原種田，規劃成培育蓬萊米稻種的基地。為了讓蓬萊米稻種能順利發芽，盡量避免病蟲害威脅，栽種前要求農民將稻種挑運到圖十九中今陽明山書屋一帶，以硫磺溫泉高溫殺菌並藉此催芽，等待稻種發芽，再挑回竹子湖地區的秧床播種。



圖十九



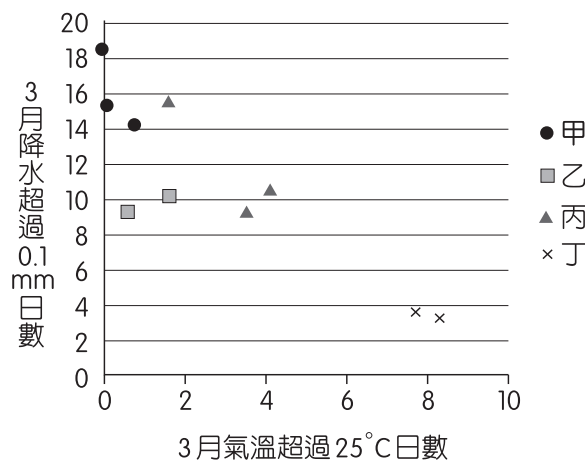
資料三：日本政府採取「以米換米」的政策收購蓬萊米稻種。當時，100 斤的蓬萊米可以換到 120 斤其他品項的米，對農民來說，是很划算的交易。1926 年，臺灣總督府確認新品稻種種植成功，正式將這款以日本水稻為基礎，改良育成的新稻種命名為「蓬萊米」，並且在當時臺北火車站前的鐵道旅館（今新光三越的位置）舉行發表會。竹子湖地區的原種田功成身退。戰後，竹子湖地區改以蔬菜栽培為主，社會經濟變遷下，專注於花卉市場。今日竹子湖地區，已不見滿山遍野水稻梯田，每年 3 月，大片海芋花海吸引觀光人潮。

請問：

57. 日本領有臺灣後，不斷地嘗試培育新的稻米品種，主要原因為何？（2 分）
- (A)臺灣原生稻種營養價值低、口感差，政府為增強臺人健康而進行改良
  - (B)世界人口增長，米價飆漲，政府欲利用臺灣產米的優勢增加外匯收入
  - (C)政府為充分利用臺灣閒置土地，將甘蔗地以外的空地種稻以增加收入
  - (D)內地人口增長，糧食不足米價飛漲，而臺地種稻環境優良可充分利用
58. 從資料一、二與圖十九分析，竹子湖的氣候條件與地形環境適合實驗種稻的理由為何？（各 15 字以內，2 分）

理由一	
理由二	

59. 圖二十中甲~丁為臺灣北、中、南、東（未依序）4 區 10 個測站的 3 月分氣溫、降水統計散布圖，從資料一~三與圖十九，針對竹子湖的農業環境與產業結構變遷進行探討，下列何者敘述最正確？（2 分）



圖二十

- (A)圖十九中竹子湖附近的鞍部氣象站，屬於圖二十的丁區
- (B)戰後竹子湖的產業變遷，可用經濟地理空間重組現象加以檢視
- (C)鞍部氣象站屬於圖二十的甲區，因為 3 月分對流旺盛午後降水日數多
- (D)竹子湖從蓬萊米種源地變為海芋花海景象，是郊區化的具體呈現

60.~62.題為題組

◎ 圖二十一為知名臺灣畫家陳英聲 1935 年左右完成的作品〈山地風景〉，畫中可見被植物環繞的部落中，兩位身著暗色衣服、正用杵搗著（已經去殼）穀物的婦女工作者。部落屋舍主要是用石板堆砌建造，而儲放農作物的倉庫則用木、竹及茅草等材料建於主屋的前庭。直到今日，部落人們仍保有傳統規範，在日常生活除了恪守嚴格的階級劃分，每個家庭中的男女各有自己的職司，相較於漢人社會，他們強調性別平權，一直以來繼承家業的後代，不分男女，只要是家中第一個孩子就是這個家的繼承人，有著照顧家人的責任。部落的領袖家族若長嗣是女性，未來部落的領袖就由女性擔任，承接保護整個部落族人的重任。請問：



圖二十一

60. 根據畫中展示的意象及題文的敘述，請判斷畫家描繪的應是哪一原住民族？（1分）目前該原住民族分布於臺灣哪一地區？（1分）

原住民族名稱	分布地區（請勾選一項）
	<input type="checkbox"/> 北部 <input type="checkbox"/> 南部
	<input type="checkbox"/> 中部 <input type="checkbox"/> 離島

61. 下列關於畫中原住民族的環境描述，何者正確？（2分）

- (A)本區在夏季午後常有對流雨
- (B)婦女杵搗的去殼穀物為稻米
- (C)部落四周的植物為針葉檜木林
- (D)社會階級較高者有紋面的特徵

62. 文中所提及的部落制度規範與臺灣傳統漢人社會相比，特別是性別有著極大的不同，而這樣的做法可以說是跳脫傳統漢人對於性別的何種窠臼觀念？（2分）

- (A)性別主流化
- (B)性別角色階層化
- (C)同工不同酬
- (D)性別認同



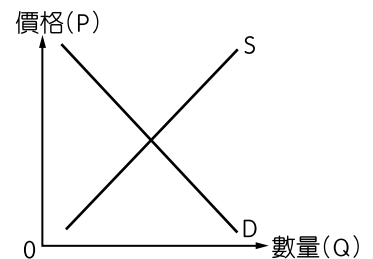
63.~65.題為題組

◎ 閱讀資料回答下列問題：

資料一：近年來印度農民陸續發起「前進德里」的抗議行動，許多口號都與莫迪總理要取消「最低支持價格」(MSPs)制度有關。以往印度政府每季會公告 23 種作物的收購價格，無論市場行情如何，農民們得以將收成拿去政府設立的農產品市場委員會買賣，而只有少數廠商才有資格到此來收購農產品。莫迪總理認為廢除 MSPs，可以讓農民們自己決定農產品的銷售對象、價格，能提高農民的收入。然而批評者認為私人企業議價能力高，農民反而會權益受損。

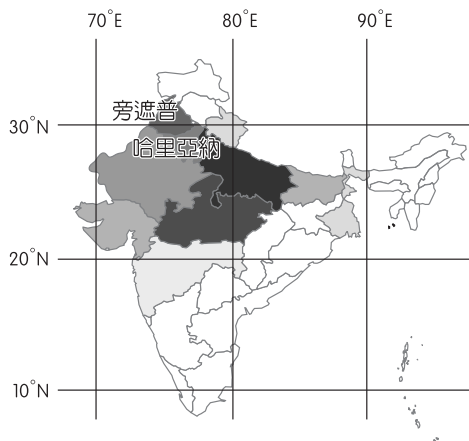
資料二：根據印度媒體《The Hindu》指出，農民要求讓 MSPs 成為所有農產品基準，每個農產品設定最低收購價格來保護農民。對此莫迪政府承諾仍然會維持特定農作物的收購制度。根據統計指出，旁遮普和哈里亞納兩個邦超過 7% 的農作物都是以政府價格出售給政府，所以這兩個邦也擁有最大的「促進全國農產品市場委員會」並擁有最綿密的中間商網路，也使得這兩個邦焦慮感最強烈。

63. 假設圖二十二為印度農產品市場在自由運作下形成的供需圖。請依據題文資訊，標示出印度實施開放自由的農產品市場時的均衡價格(以  $P_0$  表示)，以及政府實施最低支持價格政策(以  $P_1$  表示)下的價格線。(2 分)

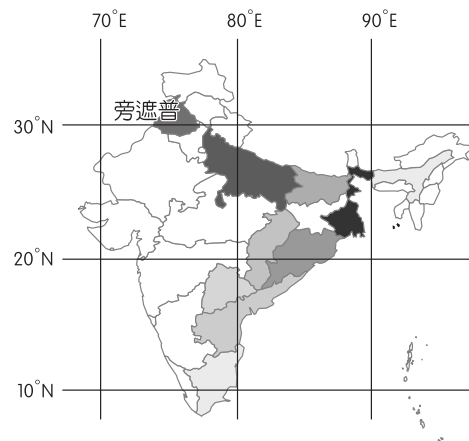


圖二十二

64. 旁遮普邦許多農民對莫迪總理農業政策倍感焦慮。圖二十三、二十四為 2016 年印度兩大主要糧食作物產量分布圖，請說出此兩圖分別為哪一種印度主要傳統糧食作物？(各 1 分，共 2 分)



圖二十三



圖二十四

傳統糧食作物	
圖二十三	
圖二十四	

65. 如從一般自由經濟市場的角度來看，有關印度最低支持價格（MSPs）的市場運作模式，請問下列敘述何者正確？（2分）
- (A)可能造成消費者剩餘下降，生產者剩餘不一定，社會福祉下降
  - (B)可能造成消費者剩餘不一定，生產者剩餘下降，社會福祉上升
  - (C)可能造成消費者剩餘上升，生產者剩餘上升，社會福祉上升
  - (D)可能造成消費者剩餘下降，生產者剩餘下降，社會福祉下降

## 二、非選擇題

說明：本部分共有 2 題，每一子題配分標於題末。限在標示題號作答區內作答。非選擇題請由左而右橫式書寫，並依題目指示作答。

66. 清朝時，這項商品成為臺灣貿易之一環，在開港通商前，多透過戎克船貿易輸往清國本土，販售給來自美國、英國的洋商。1860 年代開港，各港口洋行林立，為了競爭這項商品利益，甚至導致外國與清帝國擦槍走火。日本領臺以後，被規定為專賣品，更是重要出口品，豐富總督府的財政收入。綜觀這項產業的變遷過程，同時牽涉到生態、族群、拓墾、涉外關係、商貿利益、科學及工業發展等廣泛層面。請問這項商品的類型為何？（1分）其名稱為何？（1分）

商品類型（請勾選一項）	商品名稱
<input type="checkbox"/> 糧食作物 <input type="checkbox"/> 經濟作物 <input type="checkbox"/> 礦物資源 <input type="checkbox"/> 生質能源	

67. 古雅典城邦的人民主要是分布在平地、山丘和海岸三個地方的氏族成員，各個氏族的人會一起從事各種活動，包括出征、參與宗教儀式和慶典等。這樣的情形使得三個地理區域的人民互為勁敵，由各自的氏族領袖領導，其他人民很少有決定城邦事務的機會。因此，後來改革者將原本地理區的三個氏族重新劃分為十個，並且新成立的氏族皆有來自三個地理區的成員，所有氏族成員皆是公民大會的一員，是國家最高的權力機構；此外，每個新氏族另挑出五十人組成五百人會議，將議案制訂後，交付公民大會表決，並執行公民大會通過的議案。上述雅典這項議事型態的改革，目的為何？（2分）並根據上述，寫出你的判斷依據？（2分，限 40 字內）

主要目的（請勾選一項）	判斷依據
<input type="checkbox"/> 樹立中央集權 <input type="checkbox"/> 強化氏族統治 <input type="checkbox"/> 瓦解既有勢力 <input type="checkbox"/> 強化代議政體	



