

臺北區 107 學年度第一學期
第二次學科能力測驗模擬考試

社會考科

—作答注意事項—

考試範圍：一～四冊

考試時間：110 分鐘

題型題數：

- 單選題共 72 題

作答方式：

- 用 2B 鉛筆在「答案卡」上作答；更正時，應以橡皮擦擦拭，切勿使用修正液（帶）。
- 未依規定畫記答案卡，致機器掃描無法辨識答案者，其後果由考生自行承擔。

祝考試順利



99363205-27

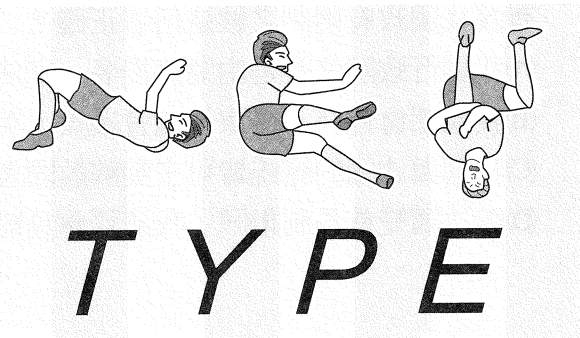
版權所有 · 翻印必究

◆單選題（占 144 分）

說明：第 1 題至第 72 題皆計分。每題有 4 個選項，其中只有一個是正確或最適當的選項，請畫記在答案卡之「選擇題答案區」。各題答對者，得 2 分；答錯、未作答或畫記多於一個選項者，該題以零分計算。

1. 全球氣候變遷，人類面臨極端氣候的挑戰，臺灣夏季也常見颱風、暴雨襲擊。甲、乙討論現代國家面臨此氣候變遷的因應方式，甲認為政府應擴展人權的保障至第三代人權；乙認為若要發揮政府的功能，不能僅依賴國家，亦須公民社會主動提供協助，彼此互助合作。根據題意，請問下列敘述何者正確？
 - (A)政府對受災戶提供基本生活的補助，屬於甲的主張
 - (B)非營利組織投入慈善救助是乙強調的人力資本概念
 - (C)氣候變遷下的環境生態議題，屬於甲所主張的人權
 - (D)政府將公民編組提供避難的場所，是乙支持的理念
2. 由於網路媒體的發達，現代選舉活動已經從傳統的沿街拜票、插旗幟、買廣告時段，轉變為善用網際網路的管道。過去「鄉民」、「網軍」被嘲諷為愛湊熱鬧、愛嘲諷的「酸民」，現在變成是候選人極力爭取的年輕新世代。針對此現象，下列敘述何者正確？
 - (A)網軍是一種新興的社群，可以增加人際之間的互動
 - (B)網路酸民喜歡嘲諷時政，是為了反抗主流文化而生
 - (C)網路流行的用語，是一種有別於主流的次文化現象
 - (D)網路經常傳遞錯誤的價值觀，表徵邊緣的次等文化
3. 皮克斯動畫《海底總動員》於 2003 年吹起全球一陣旋風，引起大家對這隻橘白相間的主角「小丑魚尼莫」的關注，這部動畫片旨在呼籲大眾，共同保護珍貴的海底及小丑魚。不過卻似乎引起了反效果，民眾大量從海底捕撈小丑魚，將之養在魚缸內觀賞，造成小丑魚的生態浩劫。根據 CNN 報導，澳洲一間小學發起了「拯救尼莫大行動」，學生們自願幫忙培育尼莫的小寶寶，以防可愛的尼莫消失在這個世界上。有關此現象的描述，下列說法何者最為正確？
 - (A)許多民眾認為小丑魚是公共財，具有共享性，才造成過度的捕撈
 - (B)民眾過度捕撈小丑魚的生態浩劫，是由於不完整的財產權所導致
 - (C)澳洲學生自願幫忙培育尼莫的小寶寶，是將外部性內部化的做法
 - (D)此現象的發生是政府對環境保護政策不周全，屬政府失靈的現象
4. 某甲和某乙是一對同居多年的同性戀伴侶，後來乙發覺甲有暴力傾向，若有一點不順心，就會拳腳相向，在遭到幾次家暴後，忍無可忍的乙決定聲請保護令以保護自己的安全。請問下列關於聲請保護令的相關程序及內容，何者正確？
 - (A)因甲、乙是同性伴侶，無實際的婚姻關係，恐無法聲請保護令
 - (B)若警察認定某乙有急迫危險，可以直接向法院聲請緊急保護令
 - (C)在審理保護令事件時，法官應該是依刑事訴訟的審理程序進行
 - (D)為了彰顯家庭暴力的嚴重性，法官應該公開審理保護令的事件

5. 2018 年暑假娛樂事件回顧整理報導：七月上旬，公視改編自作家吳曉樂的同名作品《你的孩子不是你的孩子》上映，劇中探討親子關係議題，在無刻意宣傳的狀態下，該劇透過 Netflix 平臺上紅到日韓。下旬，網路媒體「老天鵝娛樂」策劃一系列政治人物撩妹語句，例如：「等你 30 歲就會愛我」、「我想出席你人生各階段的剪綵」等，造成網友紛紛仿效，但為何有撩妹卻沒有「撩弟」的語句呢？
- (甲)各式撩妹語句透過網路傳播，是網路世代青少年次文化展現
(乙)公視將小說改編成戲劇著作，須取得著作財產權中的改作權
(丙)老天鵝娛樂策劃金句與 Netflix 上映戲劇，展現了媒體使用權
(丁)只流行撩妹語句卻無撩弟語句，顯示社會存在性別刻板印象
- (A)(甲)(乙) (B)(乙)(丙) (C)(甲)(丁) (D)(乙)(丁)
6. 川普簽署通過《2019 財政年度國防授權法》，加強與臺美的高階軍事交流與聯合軍事訓練，支持臺灣發展現代化的國防軍力，以及美國對臺軍售與其他軍備轉移。對此中國外交部要求美國正確客觀看待中國和中美關係，恪守一個中國原則和中美三個聯合公報規定，以免中美兩國重要領域合作造成損害。該法通過後對美中臺的意義，選出正確敘述？
- (A)《國防授權法》施行，暗示美方否定〈八一七公報〉下的一個中國原則
(B)《國防授權法》延續《中美共同防禦條約》，美國有義務維護臺灣安全
(C)《國防授權法》解禁《臺灣關係法》規範臺美雙方高層不得互訪之限制
(D)美國《國防授權法》與中國《反分裂國家法》皆以國內立法處理國際議題
7. 日本在 2017 年觀光人數成長 19.3%，達到 2,869 萬人次，是世界評比中旅遊經濟成長度最高的國家。而共享經濟的興盛，讓許多日本有殼族在 Airbnb 平臺上短期出租房屋，但因日本《民泊法》上路，官方要求 Airbnb 將上萬筆的不合法民宿刊登資訊「下架」，導致不少準備赴日旅遊的民眾訂單取消，只好改訂一般旅館。依據上文，請問下列敘述何者正確？
- (A)因旅日人數日益增加，造成日本住宿的需求量增加
(B)一般旅館價格下降時，Airbnb 住房需求線向左移動
(C)有殼族投入 Airbnb 市場，成為要素市場中的供給者
(D)對旅館業者而言，旅館與 Airbnb 為生產上的互補品
8. 巴西設計師 Luciano Jacob，透過研究世足賽知名球員內馬爾的各種球場翻滾法，設計出「內馬爾滾體」(NEY TYPE，如圖一)，並開放民眾下載使用。若依我國智慧財產權之規定看待此事，下列敘述何者正確？
- (A)大雄將「內馬爾滾體」製作成校園教案使用，屬合理使用範圍
(B)小夫想將此字體印在 T 恤上販售，須先註冊取得此字體商標權
(C)設計師未經內馬爾許可即設計此字體，已侵害內馬爾的著作權
(D)「內馬爾滾體」屬於設計專利，設計師享有十年專利權保障期



圖一

9. 近來美國與中國貿易紛爭不斷，兩國紛紛祭出關稅徵收清單，對中美兩國市場產生衝擊，並對世界經濟貿易秩序投下震撼彈。請問下列有關國際貿易的敘述，何者正確？
- (A)生產力較高者會成為國際貿易市場的出口國，反之則成為進口國
 - (B)出口國生產者剩餘增加的幅度大於進口國消費者剩餘減少的幅度
 - (C)國際貿易可使一國的消費組合，突破其自身生產可能曲線的限制
 - (D)進、出口國皆可從國際貿易中受惠，惟進口國受惠的幅度比較小
10. 軍公教年改新制自 2018 年 7 月 1 日正式上路，退休軍公教人員陸續收到退休所得重算處分書，因而引起不少當事者內心的恐慌，擔心退休金即將面臨被大打折扣的窘境。為了保障自己的權益，以各級學校的教師、校長為例，如果不服處分書上的計算結果可以依照一定的法定程序，向教育部或者各直轄市政府、縣市政府提起救濟。請問其救濟途徑的屬性與下列何者最相似？
- (A)北市某公立高中打算和違約便當廠商解約
 - (B)私立高中生不服考試作弊遭記大過之處分
 - (C)八仙業者不服因塵爆事件遭勒令停止營業
 - (D)公立學校學生認為老師不當體罰造成傷害
11. 國內某知名科技大廠爆發疑似偷排廢水事件，消息曝光後股票大跌，短短 6 個交易日，市值蒸發約 300 億元。雖然該公司董事長出面道歉，並承諾每年捐獻 1 億元，至少 30 年。此事件經調查後，仍遭地方政府環保單位處以停工處分，該公司並承諾類似事件將不再發生，未來會進一步加速對環保的投資。請問下列敘述何者錯誤？
- (A)假設其他的條件不變，該公司的市值蒸發約 300 億元，會減損我國 GDP
 - (B)偷排廢水造成環境破壞與汙染，在其他條件不變下會減損我國綠色 GDP
 - (C)該公司董事長出面道歉，承諾將捐獻每年至少 1 億元，不影響我國 GDP
 - (D)若該公司增加對汙水處理槽等環保相關建設的投資，可以增加我國 GDP
12. 2018 年 8 月曾因連日大雨造成南部多處淹水且積水不退，面對各地水患災情，總統蔡英文和行政院院長賴清德前往重災區勘災，同時整合各層組織，希望能在最短時間內形成有效的救災政策。災害發生時，府院關係及權力分立方式，常常成為重要討論議題，請問下列有關我國政府體制之敘述何者正確？
- (A)我國行政院院長是由總統提名，立法院同意後任命之
 - (B)我國部會首長不得兼任國會議員，英國內閣制則可以
 - (C)我國與法國的總統皆可主動解散國會，以制衡立法權
 - (D)與法國雙首長制相同，我國國會具罷免總統的提案權

13. 地方自治團體公法人是指「具有自主組織權，可針對自治事項制定規章並執行」的地域團體，依據我國現行《憲法增修條文》和《地方制度法》的規定，下列何者是地方自治團體公法人？
- (甲)宜蘭縣宜蘭市
(乙)臺灣省
(丙)臺北市信義區
(丁)高雄市那瑪夏區
(戊)澎湖縣望安鄉
- (A)(甲)(乙)(丙) (B)(乙)(丙)(丁) (C)(丙)(丁)(戊) (D)(甲)(丁)(戊)

14. 表一為甲、乙兩國的生產可能組合，若兩國互為交易，下列何種交易後的組合不可能出現？

表一

	高麗菜	大白菜
甲國	300 斤	400 斤
乙國	200 斤	250 斤

- (A)甲交易後為 200 斤大白菜及 155 斤高麗菜
(B)甲交易後為 150 斤大白菜及 190 斤高麗菜
(C)乙交易後為 100 斤高麗菜及 120 斤大白菜
(D)乙交易後為 150 斤高麗菜及 66 斤大白菜
15. 日本將在 2020 年夏天舉辦東京奧運，該國政府編列許多經費興建體育場館，對於提振日本當地的經濟有不小貢獻。而我國大學畢業生小明亦將於 2020 年前往日本體驗合法的打工渡假一年，並參與東京奧運盛事。根據上述，請問下列說法何者正確？
- (A)赴日打工渡假可增長見聞，屬非市場性勞動行為，不計入臺灣的 GNI
(B)小明前往日本打工所得的報酬，為小明努力的成果，計入臺灣的 GNI
(C)只要小明具備我國國籍，不論所得來自何處皆計入臺灣的 GDP 與 GNI
(D)小明購買東京奧運比賽的門票支出，會計入日本的 GDP 與臺灣的 GNI
16. 大壯駕駛貨車送貨時，為了省時逆向跨越雙黃線超車，正面撞上紅燈違規右轉進入車道的機車快遞員小胖。在交警處理並對兩人開罰後，肇事雙方私下約定大壯須賠償小胖五十萬元醫療費，同時小胖須撤回傷害告訴。小胖撤回告訴後，大壯卻認為兩者行為皆有錯誤，且賠償金額過高，因此推翻協商結果重新尋求救濟。下列敘述何者正確？
- (A)大壯不履行私下和解契約，小胖可向法院聲請強制執行
(B)由於大壯推翻協商結果，小胖可以向法院提起傷害告訴
(C)若兩人對交警裁罰結果不服，可向警政署提起行政訴訟
(D)大壯與小胖相關賠償問題，需經調解程序方可提起訴訟

17. 高中生茉莉從小學至今成績優異，也常被選為模範生。茉莉的父母都是大學教授，鼓勵她成為一名醫生，校方也認為茉莉學醫前途看好。但是茉莉深深覺得自己並不想從醫，反而特別喜歡文學寫作與舞臺表演，其國文老師的教導與期待對她影響甚鉅，讓她想順從自我內心想法，因此產生許多掙扎。請問以下敘述何者符合高中生茉莉「自我概念形成」的敘述？
- (A)若茉莉聽從父母的期待，符合米德理論中「客我」支配「本我」的概念
 - (B)若依據艾瑞克森理論，茉莉正面臨「勤奮努力與自卑自貶」的發展危機
 - (C)若茉莉受「概化他人」的影響較大，國文老師的期待將會影響她的選擇
 - (D)茉莉從師長對她的態度與行為形成自我概念，為顧里「鏡中自我」展現
18. 小川在網路聊天室與其他人聊天，卻因觀點與小海不同，小川被激怒而使用三字經辱罵小海，小海即以小川涉嫌公然侮辱而欲向檢察官提出告訴。因公然侮辱罪是告訴乃論之罪，關於小海提起刑事追訴的程序，下列敘述何者正確？
- (A)若小海提出告訴後與小川達成民事和解，檢察官即無須處理此事件
 - (B)如果小海沒有提出告訴，檢察官便無法進行犯罪的追訴與訴訟辯論
 - (C)小海提出自訴後，檢察官仍可提起公訴，法院應依檢察官起訴審判
 - (D)依法律規定小海只能向檢察官提出告訴，不能直接向法院提起自訴

19、20.題為題組

- ◎ 大雄與靜香結婚五年，育有一子小雄，然而小雄是靜香在婚後與胖虎婚外情所生下的小孩。此事於 2018 年 4 月東窗事發，大雄與胖虎同時知道真相，胖虎亟欲爭取小雄，而大雄與靜香也在該月分離婚成功，不料事後靜香發現自己在離婚前已懷了第二胎，孩子是她與大雄的骨肉，並順利於同一年年底生下女兒小香。請問：
19. 此案件中，小雄的親子關係該如何認定？
- (A)由於小雄為靜香外遇所生之子，法律上視為非婚生子女
 - (B)大雄撫養小雄五年，相當於已任意認領小雄為婚生子女
 - (C)小雄在血緣上為他人所親生，但法律上認定的生父是大雄
 - (D)胖虎可提出婚生否認之訴訟，請求認領小雄成為自己的兒子
20. 此案件中，小香的親子關係該如何認定？
- (甲)大雄必須透過收養程序，讓小香成為自己的婚生子女
 - (乙)在申報小香之戶籍時，她將被推定為大雄的婚生子女
 - (丙)大雄必須透過準正程序，讓小香成為自己的婚生子女
 - (丁)靜香可透過分娩之事實，使小香成為自己的婚生子女
- (A)(甲)(乙) (B)(乙)(丙) (C)(丙)(丁) (D)(乙)(丁)

21.、22.題為題組

◎ 2018 年九合一選舉，中選會統計共有 2 萬 993 名候選人完成登記，角逐 1 萬 1,047 個名額。另外，《公民投票法》修正後，大幅降低提案、連署及通過門檻，中選會公告將與九合一大選合併投票，成為我國投票史上領票最多的選舉。請問：

21. 設籍在宜蘭縣羅東鎮的 20 歲首投族小哲，在此次地方公職人員選舉中會領取到幾張選票？
(A) 2 張 (B) 3 張 (C) 4 張 (D) 5 張
22. 修法後的《公民投票法》降低了提案、連署與通過門檻。下列有關公民投票的敘述何者正確？
(A) 19 歲的小雨，因公投法年齡限制下修，將可參與提案、連署，但不可投票
(B) 全國性公民投票主管機關，從中選會及各地方政府改為公民投票審議委員會
(C) 連署門檻從 5 % 降到 1.5 %，並開放可將公務人員薪資調整案列為公投議題
(D) 通過門檻降至同意票票數超過選舉人總數 1 / 4，同意票超過不同意票即可

23.、24.題為題組

◎ 甲國在 2017 年修憲，修憲內容除了將政治體制從原先的內閣制改為總統制外，同時提前舉行國會大選，國會的議席數增至 600 席，並設有 10 % 政黨得票門檻之規定，未達門檻的政黨或聯盟無法進入議會。表二為該國在 2018 年 6 月舉行國會大選的結果，請問：

表二

政黨或聯盟	得票率 (%)	席次
人民聯盟	53.6	324
民族聯盟	33.9	205
人民民主黨	11.7	71
其他	0.8	0
總計	100	600

23. 甲國修憲後，政府體制若產生變化，以下何種情況將不可能出現在甲國？
(A) 該國總統不再只有象徵性的政治權力，而將握有行政實權
(B) 該國的國會議員不能兼任內閣閣員，亦無倒閣權制衡總統
(C) 總統依據國會選舉的結果任命內閣總理，依此將出現換軌
(D) 最高行政首長雖無權解散國會，但可行使覆議權以茲制衡
24. 根據表二之選舉結果，下列關於甲國國會的選舉制度，及國會大選後的政治生態，何項說明較為適切？
(A) 選舉結果顯示，該國的政黨制度為兩黨制，驗證了杜瓦傑法則的推論
(B) 採用單一選區兩票制的選制，得票門檻限制較高，因而不利小黨生存
(C) 大選結果將決定內閣的組成，該國總理將由「人民聯盟」的領袖出任
(D) 選制雖採比例代表制，但選舉結果顯示未加入聯盟的小黨勢力恐式微

25. 歷史課堂上分組報告時，同學們分享曾造訪過的全臺各地景點，第一組同學列出下列四張照片，請依照圖片裡建築完成的時間，判斷何者與臺灣開港以來的發展有關？



26. 二戰後形成美蘇對峙局勢，故世界各地衝突背後多有美蘇角力的影響，亦有殖民地獨立後民族或宗教差異衝突的因素。下列是 1970 ~ 1980 年代發生的戰爭，何者主要因民族與宗教衝突引發，最後導致其中一方的國土分裂？

- (A)越南戰爭 (B)印巴戰爭
(C)以阿戰爭 (D)兩伊戰爭

27. 香港導演許鞍華拍攝電影《黃金時代》，描述民國時期女作家蕭紅經歷逃婚、被休妻、甚至告上法庭，在大時代中不斷流離漂泊，仍追求寫作之路。蕭紅的經歷代表當時女性何種觀念與處境的轉變？

- (A)西方宗教傳入，使女性以奉獻精神追求自我救贖
(B)一戰後，女性工作機會大增，成為家庭經濟支柱
(C)馬克思主義傳入，提倡打破階級與性別的分界線
(D)新文化運動，提升女性知識能力，追求獨立自主

28. 在甲國主持外交的人曾說，他們長期的外交政策就是要防止出現一個支配歐洲，同時又支配海峽沿岸和低地國家的偌大軍事強國，因為這樣就會影響他們的安全，而他們要防止的對象就是乙國。乙國則因《凡爾賽和約》奠定在歐陸的霸權，其擁有歐洲最強大的陸軍，成為甲國最危險的競爭者。甲國和乙國分別是哪個國家？

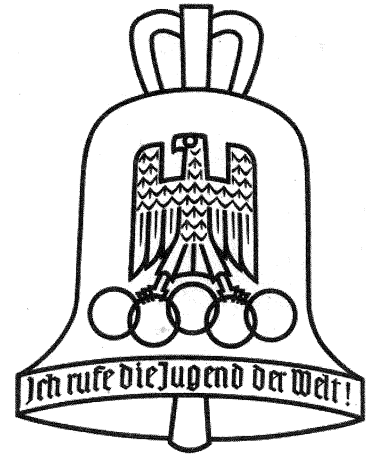
- (A)美國、英國 (B)美國、法國
(C)英國、德國 (D)英國、法國

29. 在中國哲學發展上，這派學者在政治學上主張的賢人政治與中央集權，在社會學上主張的反戰與崇儉反奢，在宗教思想上尊天重鬼與非命，在科學態度上講究理性與實踐，皆對大眾日常生活中造成實質影響，這是哪一學派？
- (A)儒家 (B)法家
(C)道家 (D)墨家
30. 根據《熱蘭遮城日誌》的記載，臺灣某一跨族群的「政權」威脅到他們的管理，無法順利由南往北拓展，直到該「政權」的領袖參與南部地方會議後，才簽約臣服。後來的統治者先後對該政權採取更嚴苛的統治手段，至 1730 年代該「政權」宣告瓦解。有關該「政權」的敘述何者正確？
- (A)該政權為了對抗荷蘭人的高壓統治，雙方曾經爆發麻荳社事件衝突
(B)荷蘭人曾經依據該政權使用的語言創出新港文字，以利傳教與教化
(C)鄭氏時期曾經與該政權合作，雙方共同來對抗清廷的各種侵略威脅
(D)該政權在清初遭到鎮壓，形成「番童少雁行，番婦半寡居」的局面
31. 一段文字評論：「某朝政治有三個時期的變化，與政治相適應的學術思想也有三個變化。前期行黃老刑名之學……中期獨尊儒學……後期行純儒學。」引文中「某朝」應指哪一朝代？
- (A)西漢 (B)東漢
(C)北宋 (D)南宋
32. 資料一：美國無意在福爾摩沙獲取特殊權利或建立軍事基地。美國亦不擬使用武裝部隊干預其現在的局勢。
資料二：共產黨軍隊占領福爾摩沙將直接威脅太平洋地區的安全……我已命令第七艦隊阻止對福爾摩沙的任何攻擊。
以上資料為美國對當時臺海兩岸問題的相關說明，影響美國立場轉變的背景為何？
- (A)八年抗戰結束
(B)國共內戰後期
(C)韓戰爆發後
(D)越戰爆發後
33. 中國歷代反政府事例極多，有些團體初期往往依附宗教信仰發展，後來甚至引發朝廷興兵鎮壓。下列何者屬之？(甲)黃巾之亂(乙)黃巢之亂(丙)太平天國(丁)庚子拳亂
- (A)(甲)(乙) (B)(甲)(丙)
(C)(丙)(丁) (D)(乙)(丁)

34. 某威尼斯使節曾記載：「當地土耳其人有兩種，一種是父母親皆為土耳其血統的正統土耳其人，另一種是出身自基督教家庭卻變節投靠伊斯蘭政權的土耳其人。後者是因為受到伊斯蘭軍人攻擊而被迫屈從的人。」上文描述情形可能是對何時的記載？
- (A) 8 世紀的阿拔斯王朝
(B) 11 世紀的法提馬王朝
(C) 16 世紀的鄂圖曼帝國
(D) 20 世紀的土耳其共和國
35. 某一外來政權在推動宗教信仰運動，要求被統治者必須放棄原本的傳統信仰，在家庭、社會都設置宗教設施與朝拜設施，持續推動社會教化並積極建立對統治者政策的效忠。根據上述，請問這最有可能是哪一個政權所採取的措施？
- (A) 蒙兀兒帝國初期欲改變宗教信仰
(B) 太平天國時期所推動的宗教政策
(C) 日治時期臺灣推動正廳改善運動
(D) 文化大革命時針對宗教進行整頓
36. 針對一場革命運動的評論提到：「這場運動是 19 世紀歐洲發展的關鍵階段，其在許多國家有著共同目標：消滅了阻礙資本主義發展的封建專制政體，但在過程中，各國情勢或有不同。」下列各國在「這場運動」過程中的情勢發展何者為是？
- (A) 在英格蘭，君主立憲的虛君和內閣正式確立
(B) 在德意志，關稅同盟掃除了境內的貿易障礙
(C) 在義大利，自由主義的憲法統一了整個半島
(D) 在奧地利，民族主義的思潮撕裂了完整帝國
37. 一位藝術家不滿足於色彩與線條的趣味，而開始研究測量與飛行器實驗，並在畫作上採取近大遠小的畫法；另一位藝術家對畫板與調色盤無法表現強壯與宏偉，而改用大理石堆砌、雕鑿，甚至繪製聖彼得大教堂的設計藍圖。上述情況會是哪一時期的歐洲藝術特色？
- (A) 6 ~ 8 世紀，聖經鑲嵌圖案與聖像繪畫成主流
(B) 10 ~ 12 世紀，幾何圖形與宗教經文做為主題
(C) 14 ~ 15 世紀，運用科學與實驗於創作的呈現
(D) 19 ~ 20 世紀，描繪心理主觀顏色於畫面表現
38. 1642 年，荷蘭趁著聖薩爾瓦多城駐軍減少而擊退西班牙，控制大部分臺灣。荷、西兩國於臺灣的競爭，除了殖民事業外，最主要尚有下列哪個因素？
- (A) 贖社制度的紛爭
(B) 航海法實施後的貿易爭端
(C) 濱田彌兵衛事件的外交衝突
(D) 荷蘭獨立戰爭的連帶關係
39. 每年農曆六月二十四日是西秦王爺聖誕，基隆地區都會舉辦盛大的繞境活動慶祝，其中最看頭的是聚樂社與得意堂之間的比拚；隨著時代推演，雙方的拚搏也從械鬥轉型成音樂間的較量。此乃清代何種形式的分類械鬥？
- (A) 和興、福興
(B) 頂下郊拚
(C) 漳、泉械鬥
(D) 福祿、西皮

40. 一本斷代史提到：「某朝初期的軍制兵員，大都從較為富裕的均田戶裡選拔。兵員入伍以後，改隸軍籍，平常還是能與家屬住在一起，只是在家屬的戶籍上將他註明「軍人」而已。兵員本人可以免納賦稅和勞役，但必須自辦備齊各種個人的用具和武器，負擔是很重的。」引文中的「某朝初期的軍制」應指下列何者？
- (A)東晉的北府兵制 (B)唐代的府兵制
(C)明代的衛所兵制 (D)清代的八旗制

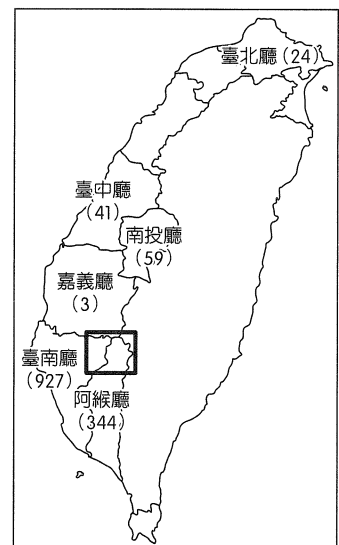
41. 1936 年德國柏林舉辦第 11 屆夏季奧運會，圖二是該屆的會章，顯示著代表德國的老鷹，鐘緣上的德文寫著希特勒名言：「我召喚全世界的青年」。電影《奔跑吧，人生》(Race) 即描述美國黑人運動員傑西歐文斯參加此次比賽的心路歷程。依照史實來看，下列敘述何者為真？
- (A)我國曾以「中華臺北」名義參加該屆賽事
(B)德國秉持奧運宗旨強調民族平等原則舉辦
(C)美國對待隊上運動選手採取自由平等立場
(D)韓國籍選手馬拉松奪金但頒獎升起日本旗



圖二

42. 十字軍東征占領耶路撒冷後，對學習阿拉伯文與伊斯蘭文明興趣缺缺；相對來說，下列何地反而是當時基督徒與穆斯林文化交流最盛的地方？
- (A)埃及 (B)西班牙
(C)巴格達 (D)君士坦丁堡

43. 圖三為臺灣史上某次事件的全臺動員人數分布圖，行政區的數字代表動員人數，方框為動員比例最高的區域，橘子同學以此做為小論文的主題，下列選項何者符合圖三的描述？
- (A)林爽文因清廷查緝會黨，在彰化縣大里杙起事，波及全臺，歷時一年多才平定，是臺灣清治時期規模最大的抗官事件
(B)民國建立後，羅福星至臺灣成立同盟會支部，從事地下抗日，提出「驅逐日人，收復臺灣」的口號，以革命推翻日本殖民統治
(C)林少貓被稱為「抗日第一猛」，常襲擊鳳山縣城、阿猴街等處日軍。曾受臺灣總督府招降，1902 年遭總督府襲殺，其勢力遭到殲滅
(D)參與該事件被逮捕的人，供稱余清芳等私下發售「避彈神符」，強調刀槍不入，不必擔憂死傷。他們攻擊多處警察廳，襲殺日警及其眷屬



圖三

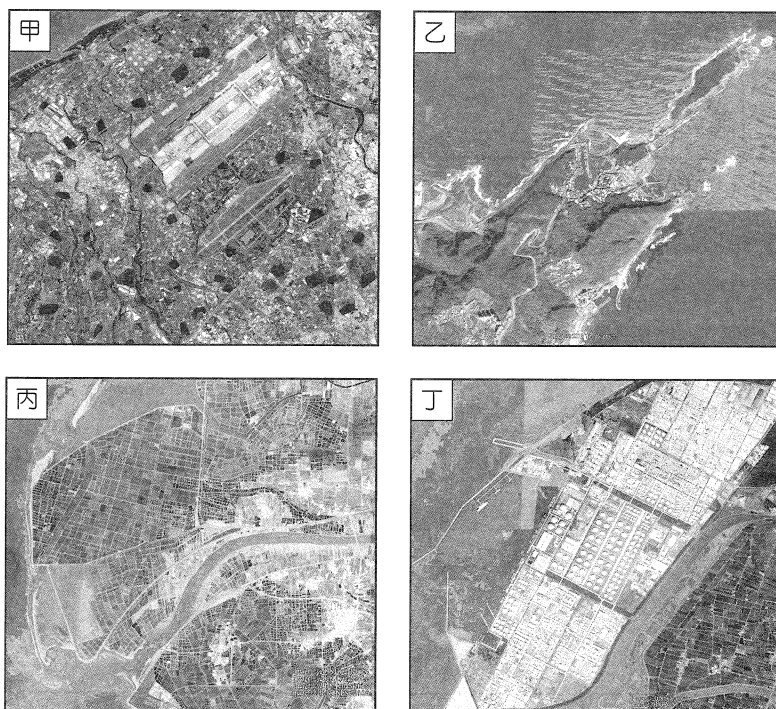
44. 一段評議革命的文章提到：「保存革命成果的同時，又要進行對外戰爭和內戰；處理這些問題而日益絕望的領導者們，不得不採取激進的應對措施。18 世紀 90 年代以後，革命輸出的意識和制度已影響整個歐洲範圍。」前述評議應是指下列何者？
- (A) 法國大革命
 - (B) 英國光榮革命
 - (C) 美國獨立革命
 - (D) 俄國十月革命
45. 四位同學討論不同時代科舉考試的特色，依照文句中的特色，依時代先後排出順序。
- 甲生：相傳鍾馗因為面貌醜陋而無法通過面試，憤而在殿前撞柱身亡。
- 乙生：此時出版業興盛，科舉相關的八股文選本銷路極好。
- 丙生：從此時開始，試卷要糊名、謄錄，並且由多人閱卷，講求公平競爭。
- 丁生：科舉受族群政策影響，漢人不如前朝容易中舉，轉職醫學或音樂創作。
- (A) 甲丙丁乙
 - (B) 丁乙丙甲
 - (C) 甲丁丙乙
 - (D) 丁丙甲乙
46. 在一樁政治婚姻下，舊教徒勢力為掌控法國，因而藉此婚禮，對新教徒進行屠殺，並後續引發法國三亨利之戰，關於此時代歐洲的後續描述，正確的選項是：
- (A) 羅馬公教與希臘正教因教義與政教權之爭，互相革除對方教籍
 - (B) 教宗格列哥里七世禁止授職禮，遭神聖羅馬帝國率軍攻入羅馬
 - (C) 法王介入教宗選舉，並威脅教宗遷往法國亞維農，迫使教廷另立教宗
 - (D) 爆發三十年戰爭，戰後允許各國宗教自主，使宗教不再成為戰爭主因
47. 佛教在佛陀圓寂後，教義分歧下形成派系分裂，而印度各時期政權對佛教的態度亦大有不同，下列關於印度政權與佛教的關係，合適的是：
- (A) 孔雀王朝阿育王因佛教內爭，產生混亂，極力排佛
 - (B) 貴霜王朝因是外來政權，提倡大乘佛教的無差異觀念以利統治
 - (C) 笈多王朝為避免宗教勢力聚眾，提倡自我修行，有利小乘佛教發展
 - (D) 蒙兀兒帝國為限制多數印度人，以大乘佛教結合伊斯蘭教，藉此打壓印度教
48. 南宋愛國詞人陸游〈示兒〉詩中提及：「王師北定中原日，家祭無忘告乃翁」；事實上，陸游的兒孫們皆未等到北返故土的一天。其原因與下列何者有關？
- (A) 荊揚嚴重的軍事對立，政治內鬥而無心邊境問題
 - (B) 藩鎮割據使中央貧弱，無力對外作戰以收復失土
 - (C) 對武將領兵猜忌防備，依祖制輕武而不支持北伐
 - (D) 靖難之變後發展海貿，重視南方經濟而忽略外族

49. 美國黃石國家公園 (Yellowstone National Park) 近來地震頻傳，美國大學的研究團隊表示，黃石公園超級火山下方共有兩座岩漿庫，其中位於下層的岩漿庫容積為 4 萬 6,000 立方公里，內含的岩漿可以灌滿 11 座大峽谷 (Grand Canyon) 或 23 座三峽大壩。這兩座岩漿庫間由一層不會熔化的岩床 (sill) 分隔，上層雖容積較小，但岩漿庫黏性較高，氣體較多。儘管黃石公園的超級火山強烈噴發機率不高，但上層岩漿庫仍可能有噴發危機，形成岩漿流，宛如「搖晃過還沒被打開的汽水罐」。根據上述資料，若黃石公園的火山噴發，下列敘述哪些正確？

- 甲、噴發猛烈，容易形成新的火山口
- 乙、火山噴發後，將導致全球氣溫升高
- 丙、火山噴發伴隨大量氣體，降雨將形成酸雨
- 丁、噴發出的火山灰嚴重影響鄰近的地中海型農業

- (A)甲丙 (B)乙丙 (C)甲丁 (D)乙丁

50. 圖四中甲～丁為臺灣某 4 處的衛星影像圖。關於 4 張圖片的描述，下列何者正確？



圖四

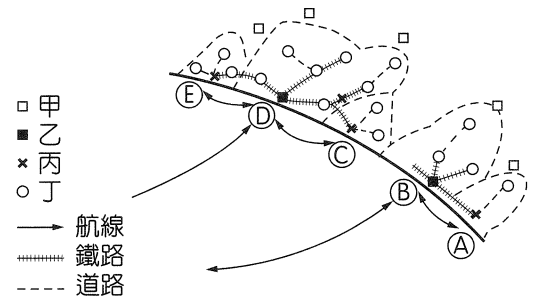
- (A)若由臺中出發，逆時鐘繞行臺灣一圈，景點依序出現順序為丙乙甲丁
- (B)乙處為臺灣著名地質景觀公園，照片中岬角形成原因為差異侵蝕
- (C)丙處為臺灣最新設立的國家公園，記錄了豐富的歷史與生態景觀
- (D)丁處為臺灣某工業區，圖中排列整齊的圓形建物，為晶圓代工廠

51. 2018 年 5 月初，印度西部和北部的北方邦、拉加斯坦邦和旁遮普邦遭受某災害持續侵襲數十小時，牆壁和屋頂的倒塌造成了百人以上死傷。根據研究指出，導致嚴重傷亡的主因是因為當地的預警雷達故障長達 1 個月以上。請問此災害應該是

- (A)颱風 (B)山崩 (C)地震 (D)沙塵暴

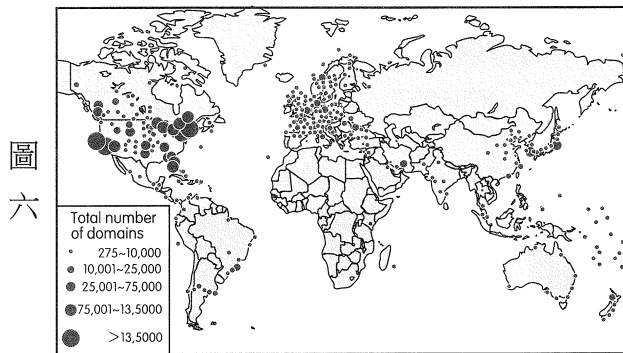
52. 圖五為某沿海殖民地的聚落分布體系，其中①～⑤為港口城市。請問甲乙丙丁 4 種等級聚落階層高低順序應該如何排列？

- (A) 甲丁丙乙
- (B) 乙丙丁甲
- (C) 丙乙甲丁
- (D) 乙丁丙甲



圖五

53. 每個地區或國家進入資訊化社會後，居民許多生活習慣會發生改變，甚至連國家經濟、社會與文化結構也隨之轉型。圖六是全球網域分布圖，根據此圖判斷，下列哪些敘述正確？



圖六

註：網域 (Domain)，就是網路上的一塊行政區。「tw」代表的是國家，意思就是 Taiwan；「com」代表這是公司行號，「網域名稱」指的就是 com.tw 這些連起來的字。

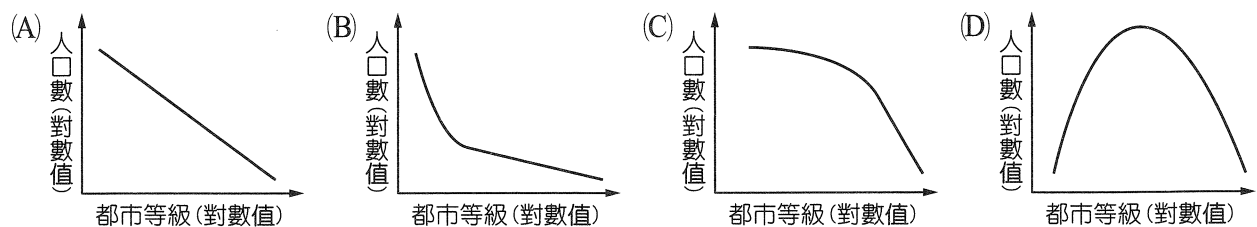
- 甲、此圖為點子圖，可看出現象分布的正確位置
- 乙、區域間存在明顯資訊落差
- 丙、非洲網域數較少與其人口數少有關
- 丁、網域普及率與經濟發展關係密切

- (A) 甲乙
- (B) 乙丙
- (C) 丙丁
- (D) 乙丁

54. 2014 年 3 月 16 日，中國國務院規劃的《國家新型城鎮化規劃（2014～2020 年）》，將市轄區常住總人口超過 500 萬的城市定義為特大城市；截至 2016 年底，特大城市有 13 個（如表三所列，單位：萬人）。請問按中國 2016 年城市人口規模分布，可以研判其都市分布應屬於哪一模式？

表三

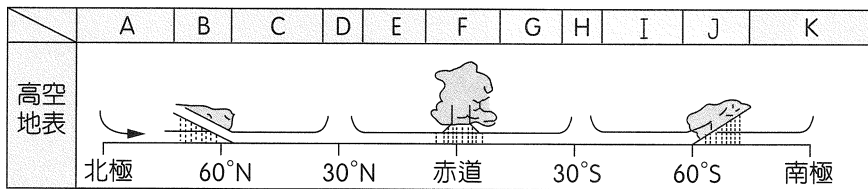
城市	所屬省市	市轄區常住總人口	城市	所屬省市	市轄區常住總人口	城市	所屬省市	市轄區常住總人口
上海	上海市	2,419.70	天津	天津市	940.09	鄭州	河南省	596.45
北京	北京市	1,879.60	武漢	湖北省	705.75	杭州	浙江省	592.93
重慶	重慶市	1,453.00	成都	四川省	690.35	瀋陽	遼寧省	536.21
廣州	廣東省	1,334.14	東莞	廣東省	628.65			
深圳	廣東省	1,190.84	南京	江蘇省	627.20			



55.~58.題為題組

◎ 1831 年 12 月，達爾文登上英國海軍艦艇「小獵犬號」，開始為期 5 年之久的環球科學考察之旅，這趟環球航行也成了科學史上最著名的旅行，它啟發了達爾文的物種進化思想，也改變了整個世界。請問：

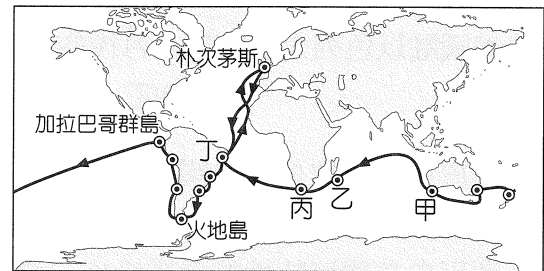
55. 因當時海象不穩定且多風暴，「小獵犬號」歷經 3 次波折才成功啟航，圖七為行星風系風帶（A ~ K）的緯度分布圖。請問當時海上風暴和哪個行星風帶季移至此有關？



圖七

- (A) A (B) B (C) C (D) D

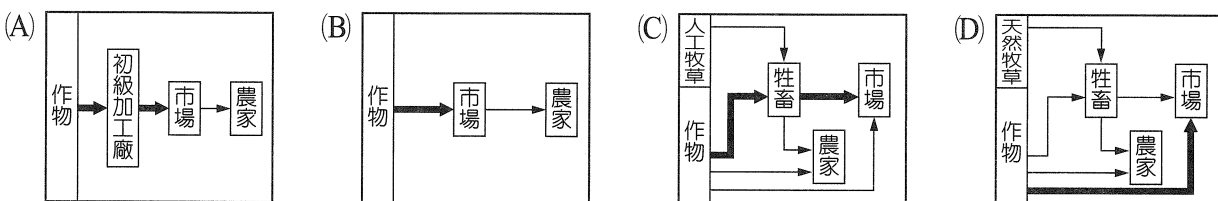
56. 以下為達爾文的日記片段：「我們的船隻終於進港，我在這裡租了一間小房子，每天最大的樂趣是上街觀察喧囂的人群與街景，大教堂、皇宮……等建築氣派不凡，富裕的社會階層在附近森林擁有領地，他們在港口附近忙碌穿梭，說著一口流利的葡萄牙語，指揮黑奴將其領地生產的作物搬上船隻。」請問此地為環球路線圖八中的何處？



圖八

- (A)甲 (B)乙 (C)丙 (D)丁

57. 達爾文在旅途中，常見黑奴在領地生產，並將作物送上船的景觀。該農作活動的形式應為下列何者？

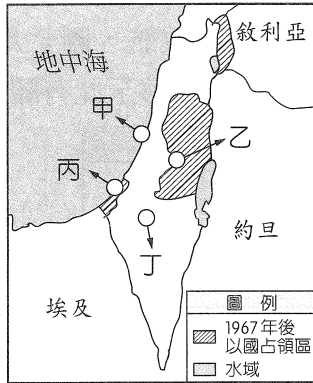


58. 1832 年 12 月底，船隻抵達南美洲火地島附近，這裡海岸線破碎，海峽狹隘危險，「小獵犬號」在此差點被排山倒海的海浪推擠衝撞兩側山壁，下列何者最能顯示當地的海岸類型特徵？

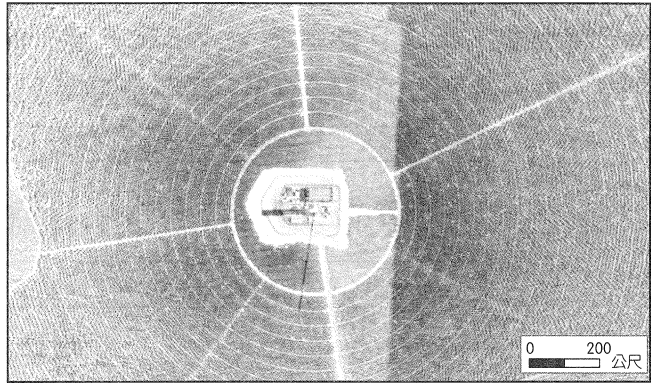


59.~60.題為題組

◎ 以巴衝突一直以來是中東紛爭的導火線之一，而 2018 年 5 月美國選擇在以色列建國 70 周年之際，將駐以色列大使館搬遷至以巴兩國共同認定的聖城，引起當地巴勒斯坦人的反感與抗議，並使以巴未來重启和平談判的希望蒙上陰影。請問：



圖九



圖十

59. 美國駐以色列大使館於 5 月後的新地點應該位於圖九何處？

- (A)甲 (B)乙 (C)丙 (D)丁

60. 由於周遭阿拉伯產油國對以色列實施石油禁運，導致以國成為西亞地區的能源孤島，故除了透過化石燃料發電外，以國亦極力發展其他發電方式。圖十衛星影像中的建設即為以國利用自身環境特性的發電設施，透過中間建築設計與周遭同心圓排列的設備配合下，此能源產業將提供全國近 25 % 的供電。請問該建設是利用何種方式產生電能？

- (A)水力 (B)地熱 (C)風力 (D)太陽能

61.~62.題為題組

◎ 在全球化思維下，部分製造業演變出「從全世界各地採購最便宜的零組件，匯集到低勞力成本國家組裝，再行銷全球」的生產鏈模式。以電子科技產業為例，在 1960 ~ 1990 年代間，由美國研發技術，接著日本將技術予以商品化並量產，待單位產品獲利率下降後，又以技術轉移的方式將工廠遷到臺灣、韓國等地生產，最後再以整廠輸出的方式移到泰國、馬來西亞，終點大多落在中國。在這樣的全球分工的模式下，整個供應鏈經濟也帶動全球貿易興盛。

然而，上述供應鏈分工也形成「長鞭效應」(bullwhip effect)，意即從研發設計、製造到銷售，生產鏈愈長，則訊息傳遞愈容易放大或失真，導致整個產業鏈隱性成本增加。此外，大量運用自動化機器人、感測器物聯網和供應鏈互聯網的工業 4.0 科技逐漸到位，人機可透過協作方式提升製造價值鏈的生產力與品質，加上各國政府實施優惠與懲罰政策，許多跨國企業發現，在主要市場設廠的總成本竟與設廠於中國的總成本相近，若設廠於主要市場又可以和前端研發與後端消費者拉近距離，故「短鏈革命」是目前最新的製造方程式，一場逆全球化的供應鏈將重組與再造。請問：

61. 文中底線資料，最適合用下列哪一個概念來說明？

- (A)水平分工 (B)區位聚集
(C)空間移轉 (D)區位擴散

62. 以下對「短鏈革命」的推論，何者正確？

- 甲、跨國企業的製造部門可能重新回到母國生產
- 乙、短鏈革命模式較能即時因應市場需求而調整
- 丙、工業 4.0 浪潮下，將提供更多勞力工作機會
- 丁「中國製造」將成為歷史名詞，中國面臨產業空洞化問題

- (A)甲乙 (B)乙丙 (C)甲丙 (D)丙丁

63.~64.題為題組

◎ 在北京城裡，約有 700 萬的農民工，部分農民工住在被這座不斷擴張的首都吞沒的村莊（官方稱「城中村」）。因為中國的都市化進程需要大量農民工充當廉價勞動力，故中國政府默許這些農民工居住區的存在，當都市發展有用地需求時，政府就直接把它拆掉，將地賣給房地產開發商，強迫農民工繼續往城外尋找住處。

2017 年 11 月 18 日，北京大興區西紅門鎮新建二村「聚福緣」公寓晚間發生大火，奪走至少 19 條人命。北京當局隨後展開消防大檢查，以「消除安全隱患」為由，強勢清理市內住商混合的違章建築。這波掃蕩使大批離鄉背井到北京討生活的外地人流離失所，拎著行囊在寒風中尋找下個落腳處。官方鐵腕措施近期引起輿論撻伐，被質疑是藉機驅趕北京的「低端人口」。這些被清理的所謂「低端人口」，主要從事社會底層的行業，普遍都是收入不高、學歷不高的角色，且無法擁有與居民相同的社會保障、健康保險，或是幫孩子註冊入學等基本權利。（摘錄自紐約時報中文網）。請問：

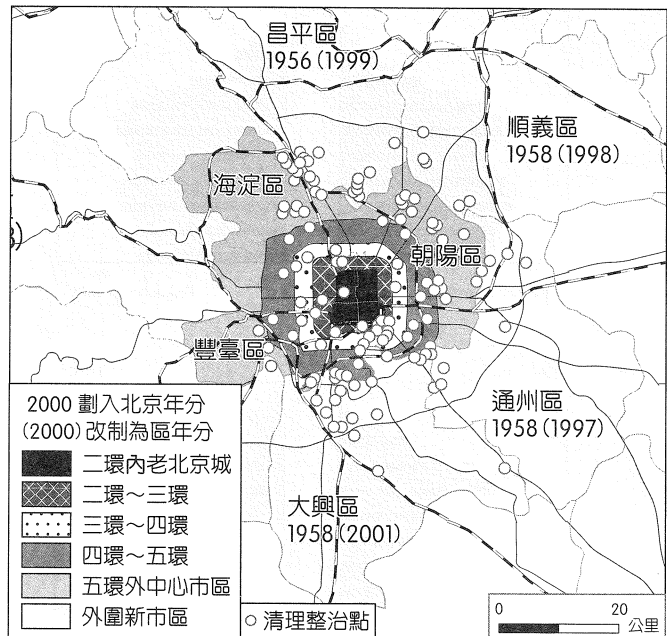
63. 英國《金融時報》搜集了 135 張「趕人」通告，繪製出這次清理行動的影響範圍（圖十一）。根據圖中與題幹提供的線索，請問北京市政府於 11 月下旬快速掃蕩拆除之「清理整治點」，下列哪個環帶遭整治迫遷的影響人數可能最多？

- (A)二環內
- (B)二環～三環
- (C)四環～五環
- (D)外圍新市區

64. 請問北京存在大量「低端人口」與下列哪些因素關係密切？

- 甲、一胎化政策
- 乙、改革開放政策
- 丙、人口城鄉分隔政策
- 丁、青年上山下鄉運動
- 戊、離土不離鄉，進廠不進城

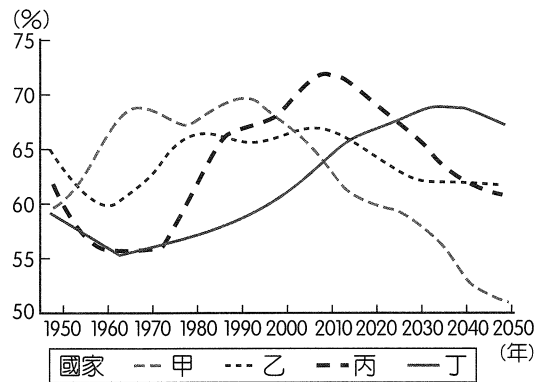
- (A)甲乙 (B)乙丙 (C)丙丁 (D)丁戊



圖十一

65.~66.題為題組

◎ 圖十二中，甲~丁為中國、日本、美國、印度的工作年齡人口（15 ~ 64 歲）占全國人口比例的變化。請問：

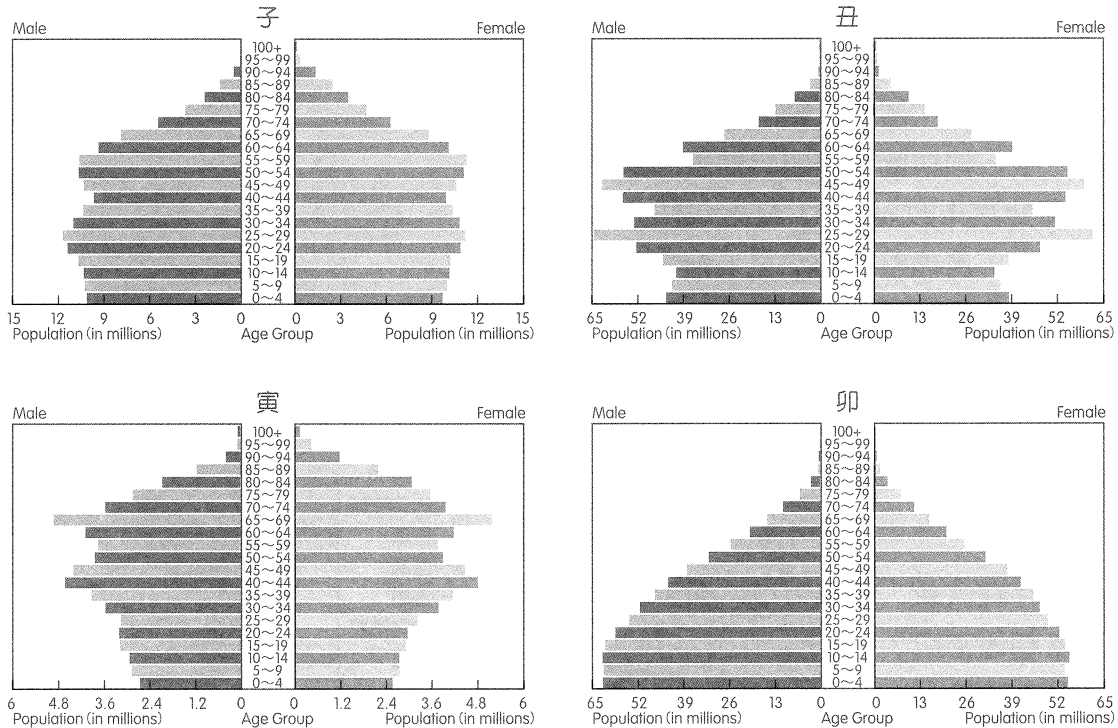


圖十二

65. 一國的人口扶養比低於 50 %，稱為「人口紅利階段」，請問圖中何國在 2025 年後仍具有「人口紅利」的優勢？

- (A)甲 (B)乙 (C)丙 (D)丁

66. 圖十三為 4 個國家 2016 年的人口金字塔，圖十二中各代號國家與金字塔圖的配對，何者正確？

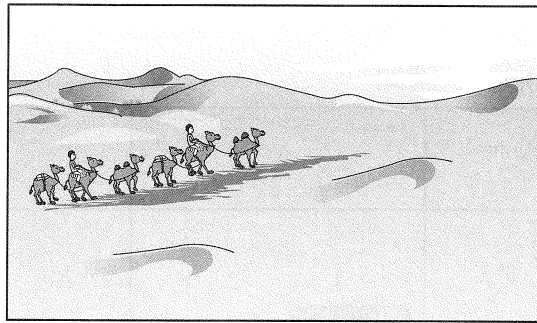


圖十三

- (A)甲—子—美國 (B)乙—丑—中國
(C)丙—寅—日本 (D)丁—卯—印度

67.~68.題為題組

◎ 圖十四為某人在某地遊玩時，面向北方所繪製的景觀素描。請問：



圖十四

67. 某人拍攝此景觀時，該地之地方標準時間最可能為下列何者？

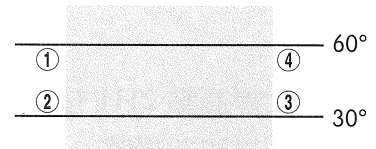
- (A) 05 : 30 (B) 10 : 50 (C) 13 : 20 (D) 16 : 35

68. 根據圖中的景物判斷，該拍攝地點最可能位於下列何處？

- (A) (60° 10'W , 3° 10'S) (B) (121° 50'E , 25° 10'N)
(C) (47° 50'E , 18° 85'S) (D) (102° 40'E , 38° 34'N)

69.~70.題為題組

◎ 圖十五為地球上假想的海陸分布示意圖，灰色部分表示海洋。請問：



圖十五

69. 根據示意圖內容判斷，下列關於圖中代號的敘述，何者正確？

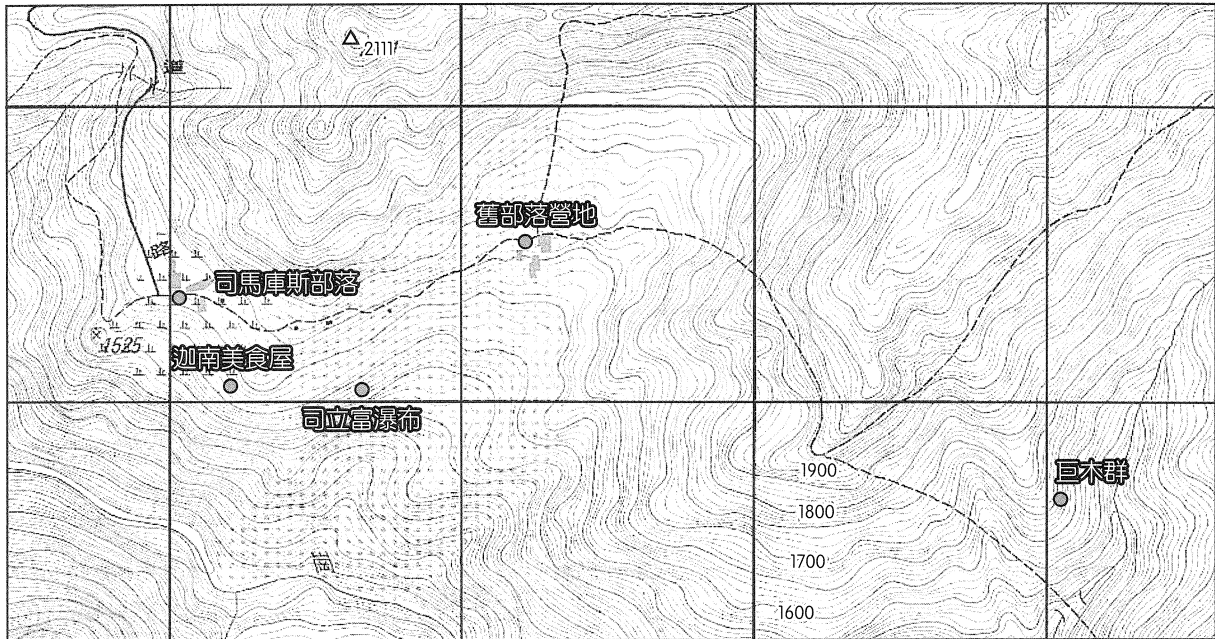
- (A)代號①處因氣候乾燥，土壤中富含礦物質，地力較肥沃
(B)②處因東岸有涼流經過，夏乾冬雨，植被以灌木林為主
(C)③處西岸外海的海水因受信風吹拂影響，由西向東流動
(D)代號④處的氣候其降水特徵為全年有雨，秋冬多氣旋雨

70. 若未來全球暖化的情形加劇，導致氣候分帶範圍改變，則圖中③處最可能出現下列何種自然景觀帶的植被景觀？



71.~72.題為題組

◎ 「上帝的部落——司馬庫斯」位處新竹尖石鄉的深山，交通不便且長期沒有電力供應，曾被稱為「黑暗部落」。後來因為發現神木群所以發展觀光，成為一個重要的觀光地點。圖十六為該區域的經建版地形圖。請問：



圖十六

71. 若從標高點 2111 往四周瞭望，請問最有可能看到以下哪個景點？

- (A) 司馬庫斯部落
- (B) 迦南美食屋
- (C) 司立富瀑布
- (D) 舊部落營地

72. 下列何者最有可能是從司馬庫斯部落至巨木群之間的地形剖面？

- (A)
- (B)
- (C)
- (D)

社會考科詳解

題號	1.	2.	3.	4.	5.	6.	7.	8.	9.
答案	(C)	(C)	(B)	(B)	(D)	(D)	(B)	(A)	(C)
題號	10.	11.	12.	13.	14.	15.	16.	17.	18.
答案	(C)	(A)	(B)	(D)	(C)	(B)	(D)	(D)	(B)
題號	19.	20.	21.	22.	23.	24.	25.	26.	27.
答案	(C)	(D)	(D)	(D)	(C)	(D)	(B)	(B)	(D)
題號	28.	29.	30.	31.	32.	33.	34.	35.	36.
答案	(D)	(D)	(D)	(A)	(C)	(B)	(C)	(C)	(D)
題號	37.	38.	39.	40.	41.	42.	43.	44.	45.
答案	(C)	(D)	(D)	(B)	(D)	(B)	(D)	(A)	(A)
題號	46.	47.	48.	49.	50.	51.	52.	53.	54.
答案	(D)	(B)	(C)	(A)	(B)	(D)	(B)	(D)	(C)
題號	55.	56.	57.	58.	59.	60.	61.	62.	63.
答案	(B)	(D)	(A)	(B)	(B)	(D)	(C)	(A)	(C)
題號	64.	65.	66.	67.	68.	69.	70.	71.	72.
答案	(B)	(D)	(D)	(D)	(D)	(D)	(B)	(C)	(C)

1. (C)

出處：公民與社會（一），人與人權、公民社會的參與

解析：(A)政府對受災戶提供基本生活的補助，屬於第二代社會權。(B)非營利組織投入慈善救助屬於社會資本的概念。(D)政府將公民編組提供避難的場所是由上而下的作為，而公民社會強調由下而上、民間自發性的作為。

2. (C)

出處：公民與社會（一），文化與位階

解析：(A)網軍是虛擬社群，無法增加人際之間的互動。(B)次文化有助於形塑文化認同，並非為了反抗主流文化而生。(D)邊緣是弱勢的次文化，並非次等文化，且與價值觀的正確與否無關。

3. (B)

出處：公民與社會（四），公共財與租稅

解析：(A)海洋中的小丑魚屬獨享性的準私有財，是哈定提出的共有財（無主物）悲歌。(C)外部性內部化是由行為人自己承擔外溢效果，或不再發生造成外部效果的行為，例如清楚劃分財產權或禁止捕撈小丑魚。(D)環境資源的浩劫，屬市場失靈的現象。

4. (B)

出處：公民與社會（一），人已關係與分際

解析：(A)同性戀伴侶也屬於《家庭暴力防治法》保障的對象。(C)在審理保護令事件時，法官是依民事訴訟的審理程序進行。(D)家庭暴力案件原則上不公開審理。

5. (D)

出處：公民與社會（一），人已關係與分際、媒體識讀、文化與位階；公民與社會（三），民

法與生活

解析：(甲)撩妹語句是網路次文化，但無法確定是青少年次文化；(丙)媒體使用權意指閱聽人能主動使用各媒體平臺，以傳遞訊息、發表意見。老天鵝娛樂屬於新媒體、Netflix 為影劇商業平臺，皆非閱聽人主動使用傳遞訊息或發表意見。

6. (D)

出處：公民與社會（二），臺海兩岸關係的演變

解析：(A)《2019 財政年度國防授權法》旨在控制中國對美國投資，及禁止美國政府使用中國主要電信公司技術；並加強臺灣軍事實力，以及擴大軍事交流等，並未提及一個中國原則。(B)《中美共同防禦條約》在臺美斷交時就已終止。(C)《臺灣旅行法》解禁《臺灣關係法》規範臺美雙方高層不得互訪之限制。(D)美國《國防授權法》與中國《反分裂國家法》皆為該國國會通過的國內法。

7. (B)

出處：公民與社會（四），市場機能

解析：(A)因旅日人數日益增加，造成日本住宿的「需求」增加。(B) Airbnb 和一般旅館是消費上的替代品，當旅館價格下降，住旅館的需求量上升，造成 Airbnb 的需求減少，需求線左移。(C)有殼族投入 Airbnb 市場，成為商品市場中的供給者。(D)生產上的互補品為聯合產品，在製造產品過程中，聯合產品會一起被製造出來，故由此可知，旅館與 Airbnb 並非生產上的互補品。

8. (A)

出處：公民與社會（三），民法與生活

解析：(B)(D)字型屬著作權中美術著作，並非商標權。

(C) 創作者的著作擁有原創性，即受到《著作權法》保護，巴西設計師 Luciano Jacob 以美術圖案創作的方式創作此字體，該字體之著作權屬於設計師，不屬於內馬爾。

9. (C)

出處：公民與社會（四），全球化與地球村

解析：(A) 生產力高不代表會成為進口國或出口國，比較利益高的國家才會成為出口國。(B) 出口國生產者剩餘增加的幅度應增加，而進口國消費者剩餘也會增加。(D) 受惠幅度並不會較小。

10. (C)

出處：公民與社會（三），紛爭解決機制

解析：題幹所述為當事者在行政處分對其造成權利侵害時的行政救濟途徑，因此答案應選與行政救濟相關之敘述。(A) 行政機關與便當廠商簽訂契約，應採民事救濟途徑。(B) 釋字第 684 號解釋說明，高中以下的學生，除學生身分造成改變，否則無法使用行政救濟途徑。(D) 不當體罰造成傷害，可以民事途徑要求損害賠償。

11. (A)

出處：公民與社會（四），永續發展的經濟課題

解析：(A) 公司市值為股市價格，並不會造成 GDP 的改變。

12. (B)

出處：公民與社會（二），政府的體制

解析：(A) 總統可自行任命行政院院長，不須立法院同意。(C) 我國總統僅具有被動解散國會權（立法院對行政院院長提出不信任案，行政院院長可提請總統解散國會）。(D) 法國國會並無罷免總統的提案權。

13. (D)

出處：公民與社會（二），政府的運作

解析：僅有(甲)宜蘭縣宜蘭市、(丁)高雄市那瑪夏區（原住民區），以及(戊)澎湖縣望安鄉為地方自治團體。(乙)省已虛級化，不具地方自治團體條件；(丙)臺北市信義區為臺北市政府的派出機關。

14. (C)

出處：公民與社會（四），全球化與地球村

解析：兩國生產高麗菜與大白菜的機會成本如下表：
甲國應生產大白菜，乙國應生產高麗菜。

	甲國	乙國
生產 1 斤高麗菜的機會成本	400 斤大白菜 300 斤高麗菜 = 1.33 斤	250 斤大白菜 200 斤高麗菜 = 1.25 斤
生產 1 斤大白菜的機會成本	300 斤高麗菜 400 斤大白菜 = 0.75 斤	200 斤高麗菜 250 斤大白菜 = 0.8 斤

甲國願意交換的範圍：1 斤大白菜換 0.75 斤 ~ 0.8 斤的高麗菜。乙國願意交換的範圍：1

斤高麗菜換 1.25 斤 ~ 1.33 斤的大白菜。(A) 甲國交易後剩 200 斤大白菜，代表拿 200 斤大白菜交換 155 斤的高麗菜，交換比 = 1 : 0.775，則在願意交易的範圍內。(B) 甲國交易後剩 150 斤大白菜，代表拿 250 斤大白菜交換 190 斤的高麗菜，交換比 = 1 : 0.76，則在願意交易的範圍內。(C) 乙國交易後剩 100 斤高麗菜，代表拿 100 斤高麗菜交換 120 斤的大白菜，交換比 = 1 : 1.2，不在乙國願意交換的範圍內，因此為不可能出現的交易組合。(D) 乙國交易後剩 150 斤高麗菜，代表拿 50 斤高麗菜交換 66 斤的大白菜，交換比 = 1 : 1.32，則在願意交易的範圍內。

15. (B)

出處：公民與社會（四），永續發展的經濟課題

解析：(A) 打工渡假屬於市場性勞動，計入臺灣的 GNI。(C) 小明具備我國國籍，若同時也是我國常住居民，那麼他赴日打工的所得會計入臺灣的 GNI。但倘若小明非我國常住居民，他的所得便不計入臺灣的 GNI。再者，小明具備我國國籍，若在我國境內工作，他的所得會計入臺灣的 GDP。但倘若他在國外工作，他的所得便不計入臺灣的 GDP。(D) 東京奧運比賽的門票支出，計入日本的 GDP 與 GNI。

16. (D)

出處：公民與社會（三），紛爭解決機制

解析：(A) 雙方私下約定之契約效力未定，因此無法強制執行。(B) 小胖已撤回告訴，因此小胖僅能就大壯未履行契約部分提起訴訟。(C) 若對交通裁罰事件不服，應於裁決書送達後 30 日內，以原處分機關為被告，逕向管轄之地方法院行政訴訟庭提出行政訴訟。

17. (D)

出處：公民與社會（一），自我的成長與準備成為公民

解析：(A) 應為客我支配主我。(B) 青少年發展階段應為「自我認同與角色混淆」。(C) 題幹中提到國文老師的期待對她影響甚鉅，因此選擇國文老師的期待應屬「重要他人」的影響。

18. (B)

出處：公民與社會（三），刑法與生活

解析：(A) 達成民事和解與刑事訴訟的提起或撤銷並無直接相關。(C) 此為告訴乃論之罪，且小海已提出自訴，因此答案不正確。(D) 小海可提出自訴。

19. (C)

出處：公民與社會（三），民法與生活

解析：(A)(B)(C) 小雄是靜香在婚姻關係中受孕產下的小孩，法律上屬於大雄與靜香的婚生子女。(D) 大雄、靜香與成年後的小雄才有資格提出婚生否認之訴，胖虎無權提出，且要等到婚生否認之訴成立，胖虎才可認領小雄成為自

己的兒子。

20. (D)

出處：公民與社會（三），民法與生活

解析：靜香受胎之時，與大雄仍處於婚姻關係中，雖然小香出生時，該對夫妻已離婚，但小香在法律上仍屬於大雄與靜香的婚生子女，故小香被推定成為生父大雄的婚生子女，而生母靜香透過分娩之事實使孩子成為自己的婚生子女。

21. (D)

出處：公民與社會（二），政府的體制、人民的參政

解析：設籍宜蘭縣羅東鎮，會領到宜蘭縣縣長、宜蘭縣議員、羅東鎮鎮長、羅東鎮鎮民代表，以及所在里里長，共 5 張選票。

22. (D)

出處：公民與社會（二），人民的參政

解析：(A)《公民投票法》修正後，18 歲以上即可提案、連署及投票。(B)應為由公民投票審議委員會改為中選會，公審會已廢除。(C)薪俸不可列為公投項目。

23. (C)

出處：公民與社會（二），政府的體制

解析：(A)內閣制中握有實權的是總理，元首只有象徵性的政治地位；而總統制的總統則為實權元首。(B)只有內閣制的國會議員才能兼任內閣閣員，總統制不可。(C)總統制的行政大權為總統執掌，內閣形同總統的幕僚，沒有換軌的機制。(D)總統制無解散國會及倒閣的制度設計，但總統可用覆議權制衡國會。

24. (D)

出處：公民與社會（二），人民的參政

解析：(A)依據杜瓦傑法則，相對多數決制容易導致兩黨制的產生，但該國選舉制度為比例代表制。(B)由得票率及席次數之間的關聯可推論，該國的選舉制度為比例代表制，非單一選區兩票制。(C)總統制的內閣組成由總統決定，與國會大選結果無關。(D)因有 10 % 的選舉門檻規定，因此小黨較難生存。

25. (B)

難易度：易

出處：歷史（一），清朝統治時期

解析：臺灣於 1860 年開港。(A)為金廣福墾號，1835 年成立，為臺灣移墾社會下的產物。(B)為淡水偕醫館，馬偕博士在 1872 年抵淡水後開設診所，為人診療。(C)為八堡圳，1709 年由施世榜籌資所建。(D)為臺南孔子廟建於 1665 年，由陳永華計畫，初設時僅設大成殿，用來祭祠孔子，之後又設明倫堂做為講學之用，是為全臺首學，時稱「先師聖廟」（照片來源：維基百科、交通部觀光局參山國家風景管理處）。

26. (B)

難易度：中偏難

出處：歷史（四），從對立到多元世界

解析：1971 年印巴戰爭，起因為巴基斯坦東西民族、文化差異。西巴基斯坦以旁遮普族為主，東巴基斯坦以孟加拉族為主，孟加拉族地位、待遇低於西部的旁遮普族，因而爭取獨立，印度為削弱巴基斯坦，避免東西遭巴基斯坦包圍，出兵支持東巴基斯坦。戰爭結果巴基斯坦戰敗分裂，東巴基斯坦獨立為孟加拉國。(A)越戰美國撤軍越南，但國內反戰浪潮未造成國土分裂；南越戰敗，北越共產政權統一越南。(C)第四次以阿戰爭（1973 年），又稱贖罪日戰爭，以色列與阿拉伯國家埃及、敘利亞、伊拉克、約旦交戰，以色列勝利，但參戰各國並未分裂。(D)兩伊戰爭，伊朗與伊拉克因民族、宗教派別、邊境糾紛而開戰，1988 年戰爭結束，兩國並未分裂。

27. (D)

難易度：中偏易

出處：歷史（三），中華民國的建立與發展

解析：題幹是描述民國時期的女性因新文化追求，增加教育機會，而能尋求獨立自主的情況。(A)當時西方宗教的傳播，並未要求女性為宗教付出，刻意遠離家庭與婚姻。(B)一戰時，中國並未派出大量軍人參戰，因此未影響社會男女結構，使女性完全擁有經濟自主。(C)馬克思主義傳入中國，開始是以推翻傳統社會階級為目標，並未特別提倡改變女性在婚姻與家庭的情況。

28. (D)

難易度：中偏易

出處：歷史（四），世界霸權的爭奪與衝突

解析：(A)(B)美國傳統的外交政策為孤立主義。(C)一戰後德國因《凡爾賽和約》而割讓領土。(D)《凡爾賽和約》是一戰後的產物，它確立了法國對德國的優勢及奠定法國在歐陸的霸權地位。英國一貫的外交原則就是沒有永久的同盟與敵人，只有自己永久不變的利益，因此一戰後他們追求的均勢政策就是要加強德國的國際地位與實力，讓德國與法國彼此能互相牽制，這樣就能維護他們在歐洲政局上舉足輕重的地位。

29. (D)

難易度：易

出處：歷史（二），先秦時代

解析：墨家的政治思想主要有以下十點（亦可稱為「十論」）：兼愛、非攻、尚賢、尚同、天志、明鬼、非命、非樂、節用、節葬。以上乃是為將國家撥亂反治所立之策略。

30. (D)

難易度：中偏難

出處：歷史（一），早期臺灣、清朝統治時期

解析：1630 年代在臺灣中部形成的大肚王國，位於大甲溪以南、大肚溪以北，為一個跨越部落的聯盟。由於實力強大，荷蘭東印度公司也只能透過簽約的方式維持關係。不過到了鄭氏治臺時期，曾多次出兵征討，造成不少打擊。清代雍正年間由於朝廷對原住民指派過多的勞役，引發大甲西社事件，朝廷與岸裡社合作，以番制番，最終瓦解政權。(A) 1629 年西拉雅族麻荳社因為不滿被荷蘭人欺負打壓，起而反抗。(B) 新港文字的使用對象為西拉雅族。(C) 鄭經時期因為軍屯造成衝突，劉國軒率軍攻打沙轆社，造成死傷慘重。

31. (A)

難易度：易

出處：歷史（二），秦漢至隋唐

解析：題目出自：范文瀾（1965），《中國通史簡編·第二編·第二章國家統一鞏固後對外擴展時期——西漢》，北京：人民出版社。原文如下：「西漢政治有三個時期的變化，與政治相適應的學術思想也有三個變化。前期行黃老刑名之學，符合與民休息的社會需要。中期獨尊儒學，罷黜百家。所謂儒學，就是儒學為主，刑名學為輔的董仲舒『春秋公羊』學。『公羊』學的盛行，說明多欲政治代替前期的無為政治。後期行純儒學，所謂純儒學，就是依據孔子所傳在周天子統治下承認封建割據合法存在的原始儒家思想，其中以提倡寬柔溫厚的『詩』學為最盛行，這正是中央集權衰弱，豪強割據勢力興起的反映。」故答案選(A)。

32. (C)

難易度：易

出處：歷史（一），中華民國時期：當代臺灣；歷史（二），當代中國與臺海兩岸關係；歷史（四），從對立到多元世界

解析：資料一和二都是美國總統杜魯門的言論。資料一是韓戰爆發前所發表的言論；資料二提到命令第七艦隊阻止共產黨軍隊對福爾摩沙的任何攻擊，可知此言論是因應是韓戰爆發後，美國為阻止共產黨勢力擴張，並維持臺灣海峽安全以便戰略物資的補給順利。

33. (B)

難易度：中偏難

出處：歷史（二），秦漢至隋唐、晚清之變局

解析：(甲) 太平道張角借治病傳教，祕密起事，東漢以皇甫嵩討黃巾賊，黃巾之亂暫平息。(乙) 唐僖宗時鹽梟黃巢起兵抗爭，最後雖被唐軍擊敗，但導致唐末國力大衰，加速唐朝滅亡。(丙) 洪秀全與馮雲山傳播拜上帝教，於道光 30 年在廣西舉事，後建國號「太平天國」，起初聲勢浩大，最後仍被湘軍擊敗滅亡。(丁) 清光緒 26 年，直隸義和拳民處死大量中國基督

宗教教徒與西方人士，並縱火燒毀教堂和教徒房屋；清政府允許義和團進駐北京，拳民入天津、北京大肆破壞，最終引發八國聯軍之役。

34. (C)

難易度：中偏難

出處：歷史（三），近代世界的轉變

解析：由題目中的「威尼斯使節」可排除(A)(B)選項，因當時威尼斯還沒有駐外使節；(D)則時間不符合，因威尼斯共和國建立於 8 世紀，亡於 18 世紀末拿破崙入侵。題目又提到「出身自基督教家庭卻變節投靠伊斯蘭政權的土耳其人」、「受到伊斯蘭軍人攻擊而被迫屈從的人」，因此本題指的是 15 世紀後鄂圖曼帝國滅亡拜占庭帝國後的統治情形。

35. (C)

難易度：中偏易

出處：歷史（一），日本統治時期

解析：本題主要是對日治時期的皇民化運動，推動正廳改善運動、神道信仰，要把臺灣人民教化成天皇子民。(A) 印度蒙兀兒帝國初期曾以減免稅收強迫人民改變信仰，但未允許信徒在家設置宗教設施。(B) 太平天國政權假借基督教名義反抗清廷，卻破壞民間的各種文化，引發知識分子不滿。(D) 文化大革命時期則是提出破四舊，對中國傳統文化與宗教進行徹底毀壞。

36. (D)

難易度：難

出處：歷史（四），歐美國家的變革

解析：題目出自《英法德俄歷史 1830 ~ 1917》（世界通史選編）上冊〈第四章 1848 ~ 1849 年歐洲的革命和革命運動〉。原文截錄：「1848 ~ 1849 年革命事件是 19 世紀歐洲階級鬥爭發展的一個最重要階段。1848 ~ 1849 年革命運動在歐洲許多國家有著共同的任務：消滅阻礙資本主義發展的封建專制制度，除此以外，在某些國家裡還有它的特殊目的。由於各國的情勢特點、歷史條件和階級力量對比不同，它們的革命過程也各不相同。在法國，封建主義和專制政體早在 1789 ~ 1794 年就被消滅了，1848 ~ 1849 年革命的客觀任務是推翻金融貴族的專權和確立整個資產階級的統治。在德意志，1848 ~ 1849 年革命的中心任務是消除政治上的分裂和建立統一的國家。在義大利，除了有德意志同樣的任務外，還要把義大利北部從奧地利統治下解放出來。在奧地利，1848 ~ 1849 年革命的使命是推翻哈布斯堡王朝的反動統治，並把各個被壓迫民族從民族奴役下解放出來。」(A) 英國在 17 世紀光榮革命後《權利法案》（1689 年）通過即為虛君體制。(C) 義大利的

統一，除了薩丁尼亞王國以自由主義憲法統一義大利中北部，另有部分地區來自於奧薩、普奧戰爭戰後取得，再加上加里波底獻地，最後在普法戰爭（1871 年）時完成統一。

37. (C)

難易度：中偏易

出處：歷史（三），近代世界的轉變

解析：題目的說明與達文西、米開朗基羅有關，因此是指文藝復興時期，將科學測量觀念放進創作中，故答案選(C)。(A)是指基督教為藝術題材的宗教畫時期。(B)伊斯蘭文化因禁止偶像崇拜，故以花草、幾何、文字為裝飾。(D)是指後印象派時期，畫家不再熱衷於科學觀察與分析下的色彩，而改採描繪心理意象的色彩。

38. (D)

難易度：中偏易

出處：歷史（一），早期臺灣；歷史（三），近代世界的轉變

解析：1568 年在荷蘭省的領導下，西屬低地國展開為期 80 年的獨立戰爭，後經三十年宗教戰爭（1618 ~ 1648 年）確立獨立地位，因此 1642 年時，雙方本就處於激烈的內戰階段，不光只有殖民地的競爭關係。(A)荷蘭統治時代的原住民村莊承包制度，主要是管制原住民、漢人間的交易行為。(B) 1651 年，英國公告的貿易壟斷法案，主要針對荷蘭等海外貿易競爭國家。(C) 1626 年，荷蘭與日本在今天臺南地區爆發的貿易衝突。

39. (D)

難易度：易

出處：歷史（一），清朝統治時期

解析：西秦王爺是福祿派所奉祀的神明，加上音樂間的掙搏，說明此乃清代北管樂派中福祿派與西皮派的樂團械鬥。(A) 1830 年代，蘭陽地區爆發的挑夫行分類械鬥。(B) 1853 年，艋舺地區發生的郊商分類械鬥。(C) 18 世紀中至 19 世紀時，臺灣地區發生的漳州、泉州族群分類械鬥。

40. (B)

難易度：中偏易

出處：歷史（二），秦漢至隋唐

解析：題目改自：王仲犛（1997），《隋唐五代史》，〈第四章唐代的政府制度與軍事制度·第二節唐代的兵制與馬政〉，上海：人民出版社。由引文中「富裕的均田戶裡選拔。兵員入伍以後，改隸軍籍，平常還是能與家屬住在一起」、「兵員本人可以免納賦稅和勞役，但必須自辦備齊各種個人的用具和武器」，即可判斷為選民為兵、部分徵兵制的唐代府兵制。(A)東晉的北府兵制為募兵制。(C)明代的衛所兵制，是出自世襲的軍戶，且不需自備

裝備。(D)清代的八旗制為部族世襲兵制，也不需自備裝備。

41. (D)

難易度：中偏難

出處：歷史（四），世界霸權的爭奪與衝突

解析：1930 年代，朝鮮仍為日本的殖民地，所以當時朝鮮選手馬拉松奪金，但頒獎時必須升起日本國旗，演奏日本國歌〈君之代〉，故答案選(D)。(A)當時我國是以中華民國的名義參賽，1981 年《洛桑協議》確認中華民國以中華臺北名義參與國際賽事。(B)德國希特勒以阿利安人優越的立場來舉辦此屆奧運會，對於有色人種與猶太人存在極大歧視。(C)美國雖然對於德國的立場不滿，但是當時美國本身仍存在對黑人的不平等態度。

42. (B)

難易度：中偏易

出處：歷史（三），文明的興起與交會

解析：十字軍東征期間（11 ~ 13 世紀）的埃及、巴格達都是伊斯蘭王朝，君士坦丁堡則是基督教政權，但伊比利半島上並存許多基督教與伊斯蘭小王國，如亞拉岡和卡斯提爾，直至 13 世紀對宗教少數派（猶太人和穆斯林）仍保持相當宗教寬容，14 世紀才展開宗教迫害。

43. (D)

難易度：難

出處：歷史（一），日本統治時期

解析：圖三為「西來庵事件各地動員圖」，由此圖可知動員人數最多為臺南、高屏。西來庵事件是日治時期規模最大、犧牲人數最多的一次抗日事件。(A)為林爽文事件，從圖三的行政區域劃分，可以知道不是清治時期，故非正解。(B)為苗栗事件，但地圖上竹苗一帶並無動員人數紀錄。(C)林少貓活躍高屏（鳳山、潮州）一帶，其勢力並沒有發展到中北部，且無神符聚眾。

44. (A)

難易度：易

出處：歷史（四），歐美國家的變革

解析：題目出自（美）邁克爾·D. 理查茲（Michael D. Richards）著，任靈蘭譯，《世界歷史上的革命》（專題文明史譯叢），〈第二章 17 世紀英國革命〉。原文截錄：「法國大革命導致了戰爭和內戰。由於在保存革命成果的同時又要進行對外戰爭和內戰，為了處理這些接踵而至的問題，日益絕望的領導者們不得不採取激進的應對措施。18 世紀 90 年代及其拿破崙統治下的法國在整個歐洲範圍內輸出革命的意識型態和制度。」(B)發生在 17 世紀（1688 年），與題目所述的時間不符。(C)美國獨立革命不如法國大革命的革命意識

和制度對歐洲影響深遠。(D)發生在 20 世紀 (1917 年)，與題目所述的時間不符。

45. (A)

難易度：中偏難

出處：歷史(二)，秦漢至隋唐、宋、元、明與盛清

解析：甲生：為唐代科舉，採「身、言、書、判」。乙生：為明清時期，因科舉考試確立以八股文形式應考。丙生：為宋代科舉，為求公平競爭，採糊名、謄錄、多人閱卷以防舞弊。丁生：為元朝科舉考試，依種族政策分榜錄取，漢人因錄取名額少而轉職元曲創作或醫學研究。

46. (D)

難易度：中偏易

出處：歷史(三)，近代世界的轉變

解析：此題是宗教改革後，法國宗教戰爭的情況，後續神聖羅馬帝國打壓波希米亞新教徒則引發三十年戰爭，故答案選(D)。(A) 11 世紀時羅馬公教與希臘正教因三位一體與政教權力之爭而正式分裂。(B) 11 世紀後期，教宗禁止俗人授職禮而與神聖羅馬帝國皇帝亨利四世產生衝突，後來在 1122 年簽訂《沃爾姆斯宗教協定》，皇帝放棄教會控制權，才使衝突減緩。(C) 14 世紀初，法王腓力四世因向境內教士徵稅，用政治力強迫選出法籍教宗，並囚禁至法國的亞維農。

47. (B)

難易度：中偏難

出處：歷史(三)，文明的興起與交會

解析：貴霜王朝為使被統治之人民接受外來政權，特別提倡大乘佛教的大眾救贖觀念，透過宗教的傳播以利統治，故答案選(B)。(A)孔雀王朝阿育王以尊崇佛教為名，不再進行戰爭殺戮。(C)笈多王朝為求重塑統治地位，以婆羅門結合佛教教義，提倡印度教，並未特別提倡佛教派系。(D)蒙兀兒帝國在阿克巴統治後，以宗教寬容尊重印度教徒，並未打壓印度教。

48. (C)

難易度：中偏易

出處：歷史(二)，宋、元、明與盛清

解析：(A)荊揚軍事對立為東晉時期，與題目南宋時間不符。(B)藩鎮割據問題自唐中葉至五代十國，北宋建國之初即透過重文輕武等措施壓抑地方軍權。(D)靖難之變發生於明代，而明代對於蒙古和女真等外族，多採取防守的態度。

49. (A)

出處：區域地理 二、北美洲

目標：能認識美國地形資源、地形災害及土地利用

解析：(A)甲：文章敘述有提到岩漿庫黏性較高，所以判斷應為猛烈式火山噴發；丙：黃石超級火山若爆裂式噴發將會伴隨大量氣體，如二

氧化硫，可能導致酸雨。乙：當火山灰升至大氣層中，大量的懸浮微粒遮掩住太陽輻射，可能導致全球降溫，使地球陷入小冰河期；丁：地中海型農業與黃石公園中間隔了高大的洛磯山脈，且該緯度屬於西風帶，故判斷受影響可能性不高。

50. (B)

出處：區域地理 十九、臺灣之區域特色及區域發展問題

目標：能認識臺灣各區域之特色

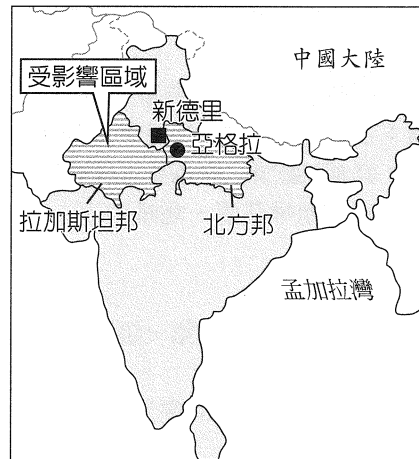
解析：甲：桃園機場與附近的埤塘；乙：野柳岬；丙：七股潟湖與魚塢；丁：雲林麥寮工業區。(A)應訂正為丁丙乙甲。(C)臺灣最新設立的國家公園為澎湖南方四島國家公園。(D)圓形建物為煉油廠的儲油槽。

51. (D)

出處：區域地理 八、南亞

目標：能了解印度地理環境之特徵與差異

解析：(A)受災區域在西北方(遠海)，故較不合理。(B)災害發生之地區位於印度大平原，故較不合理。(C)災害持續發生數十小時，故較不合理。(D)受到沙塵暴影響，受災區(如下圖)出現時速逾 130 公里強風，當地許多房舍是土磚砌成，因此不敵強風而遭吹垮，或是被倒下的大樹、電線桿砸毀，造成傷亡。



52. (B)

出處：通論地理 十二、都市聚落與都市化

目標：能了解都市(聚落)因交通差異而有階層性。

解析：題幹敘述有提示該地為殖民地沿海地區聚落，且標明①~⑤為港口城市，以殖民地開發的歷程來看，首先建設發展的應該是①~⑤的港口城市。從沿海到內陸會配合交通路線而拓展聚落，乙等級都市連結鐵路系統以及航運系統，都市等級較高；丙等級都市連結鐵路和公路系統，都市等級次之；丁等級都市大多是公路系統連結，而甲等都市都位於較內陸。故以交通的聯結程度來評估，階層高低應為(B)乙丙丁甲。

53. (D)

出處：通論地理 三、地理資訊；通論地理 十、

高科技知識產業

目標：應用圖表將蒐集資料加以分類與歸納，並能認識資訊化社會的特徵

解析：隨著經濟的發展，網路通訊愈形發達，但也因此讓區域之間產生明顯的區域落差。甲：此圖為分級符號圖，點的大小代表數量；丙：非洲的網域數少與其經濟發展程度，以及網路、通訊等基礎建設的完成程度有關，並非是因為人口少。

54. (C)

出處：區域地理 十三、中國的人口與都市

目標：能了解中國都市政策對都市發展的影響。

解析：由表中資訊可以看到中國第 2 ~ 4 大都市人口皆超過第一大都市人口的 1/2，應屬於複合型都市。(A)為等級大小法則。(B)為首要型。(C)為複合型。數據來源：《中國城市建設統計年鑑 2016》、《中國縣城建設統計年鑑 2016》。

55. (B)

出處：通論地理 五、氣候及水文；區域地理 三、歐洲

目標：了解歐洲的氣候分布並分析行星風系季節性移動及對氣候類型的影響

解析：(B)達爾文於 12 月從英國朴次茅斯港出發，行星風系的極圈氣旋帶於冬季南移至此，使得冬季常有風暴，風浪過大導致啟航不順利。

56. (D)

出處：區域地理 十、中南美洲

目標：了解中南美洲的多元合成文化及經濟發展特質

解析：(D)當時歐洲人在森林中闢地發展熱帶栽培業，建立咖啡莊園，咖啡由丁：里約熱內盧港口輸出。

57. (A)

出處：通論地理 七、第一級產業；區域地理 十、中南美洲

目標：了解中南美洲的經濟發展特質並辨識農業系統運作機制

解析：(A)熱帶栽培業。(B)商業性穀物農業。(C)混合農業。(D)地中海型農業。

58. (B)

出處：通論地理 四、地形；區域地理 十、中南美洲

目標：了解並辨識中南美洲的特殊地形景觀

解析：(B)智利南部多峽灣地形。(A)谷灣。(C)為珊瑚礁島。(D)三角洲。

59. (B)

出處：區域地理 九、西亞

目標：能知道西亞政局紛亂的背景

解析：(B)美國駐以色列大使館原本設於第二大城——特拉維夫（甲處），而於 2018 年 5 月 14 日遷移至耶路撒冷。因 2017 年美國承認耶路撒冷是以色列的首都，故此遷移行動升高了以

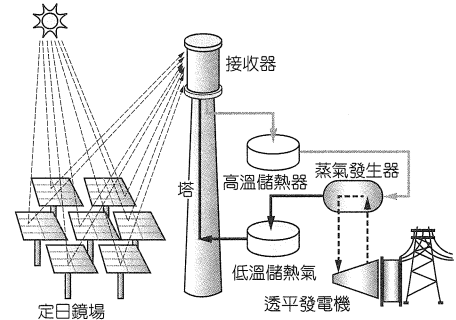
色列和與周遭巴勒斯坦地區的衝突，而歐盟及穆斯林國家也紛紛表達反對之立場。

60. (D)

出處：區域地理 九、西亞

目標：能知道西亞乾燥氣候的影響與相關能源發展之運用

解析：(D)以色列缺乏礦產資源，且 63 % 地形區之氣候是全年少雨乾燥的沙漠地帶，故利用日照充足的特色發展太陽能發電。下圖建設為太陽能塔，從周遭大面積的太陽能板收集到的太陽光，經過折射傳達至中間高塔尖端的鍋爐，以攝氏 600 度的高溫對鍋爐加熱，鍋爐產生的蒸氣再傳導至高塔底部產生電力。



61. (C)

出處：通論地理 十、高科技知識產業

目標：能了解跨國企業全球分工途徑；能討論並分析高科技知識產業區位結構的空間分布特徵

解析：底線中有提到「整廠輸出」的移轉方式，也提到單位產品獲利率下降，表示產品生命週期已達到成熟期特徵，此命題方向希望學生著眼在(C)空間移轉。

62. (A)

出處：通論地理 十、高科技知識產業

目標：能了解跨國企業全球分工途徑；能討論並分析高科技知識產業區位結構的空間分布特徵

解析：甲、乙：若是需要彈性生產、符合市場需求而調整的高附加價值產業，可能會回流到跨國企業的母國生產製造。丙：工業 4.0 是由德國提出，主要的精神是連結與優化，連結製造相關元素進行優化，以增進企業競爭力與獲利。日本廠商目標重點在追求「零停機、零待料」，德國工業 4.0 終極目標設在相同成本下，達到「最大客製化」的生產彈性，故工業 4.0 的概念不是以提供更多勞力工作機會為主；丁：全球分工體系是將會受到短鏈生產的概念而調整，但不同類型產業調整的速度和方向不太一樣，若是傳統勞力密集型產業可能依舊以中國為主要生產基地，加上中國消費力提升，內需市場擴大，中國製造依舊存在，不會出現產業空洞化現象。

63. (C)

出處：區域地理 十三、中國的人口與都市

目標：能分析地理現象的空間特性

解析：(C)清理整治點只呈現地點，未呈現因整治而

迫遷之人數，呼應題幹「城中村」之敘述，清理整治點應主要分布於北京城擴張後的四環～五環附近，從圖面來看，五環外中心市區分布也多，但因為距離市中心較遠，居住密度可能較低，故四環～五環為最佳選項。

64. (B)

出處：區域地理 十三、中國的人口與都市

目標：能了解中國都市政策對都市發展的影響

解析：(B) 1950 年代實施的人口城鄉分隔政策，在 1978 年改革開放後，為了滿足都市的勞動力需求而鬆綁，大量農民工來到都市工作，卻因戶籍限制無法落籍都市，只能棲身於都市邊陲，這些在大都市中，相對低收入、低學歷、從事低端產業的人群，被稱為低端人口。2014 年 7 月 30 日，中國實施城鄉統一的戶口登記制度，取消農業戶口與非農業戶口性質區分。目前一些較大城市對外來移民已經逐步取消名額限制，代之以所謂「准入條件」積分取得戶口，主要評分是有穩定職業和合格的住處，例如經濟能力（投資與購買商品房）、教育程度（高等教育以上學歷）和就業能力。

65. (D)

出處：通論地理 十一、人口組成與人口成長

目標：能辨識年齡結構與區域發展的關係

解析：丁國在 2025 年時，勞動人口約 67%，推算被扶養人口約占 33%，人口扶養比為 49.3%，其他國家的勞動人口皆低於 67%，故扶養比均大於 50%。

66. (D)

出處：通論地理 十一、人口組成與人口成長

目標：能判讀並分析人口金字塔圖

解析：甲—寅：日本人口老化問題最嚴重。

乙—子：美國拉丁裔出生率較高，人口成長趨緩速度不若其他已開發國家明顯，人口金字塔為靜止型。

丙—丑：中國 1979 年的一胎化制度使扶養比迅速下降，2010 年代後，勞動人口比例急遽下降，人口老化問題浮現，人口金字塔呈現縮減型。

丁—卯：印度的出生率仍高，隨著死亡率下降，壯年人口比例逐年攀高，人口成長快速，人口金字塔為增長型。

67. (D)

出處：通論地理 五、氣候與水文

目標：能了解日照角度、陰影變化與時間的關係

解析：(D) 由於照片為面向北方所拍攝的景觀，根據景物陰影向東延伸的狀況可知，該拍攝時間最可能為太陽西下的黃昏時刻。

68. (D)

出處：通論地理 五、氣候與水文；通論地理 六、自然景觀帶

目標：能認識不同自然景觀帶的特色，並能判斷乾燥氣候的分布位置

解析：根據圖片繪製的駱駝判斷，該地應屬於沙漠氣候，故最可能位於 (D) 中國西北部的巴丹吉林沙漠。(A) 為巴西亞馬孫州的首府瑪瑙斯。(B) 為臺灣臺北市的北投區。(C) 為非洲東南部的馬達加斯加島。

69. (D)

出處：通論地理 五、氣候與水文；通論地理 六、自然景觀帶

目標：能了解影響氣候之要素，並能從緯度位置判斷氣候類型、土壤性質、洋流特徵與植被景觀。

解析：(D) 根據示意圖的海陸分布判斷，代號④處位於 40°～60°N 的大陸西岸，應為溫帶海洋性氣候。(A)①處位於 40°～60°N 的大陸東岸，可能為溫帶季風氣候或溫帶大陸性氣候，且其因降水量適中，熱量較低，而形成微酸性的土壤（棕壤）。(B) 圖中②處東岸因有暖流經過，而形成夏雨型暖溫帶氣候。(C)③處西岸因受信風影響，海水由東向西流動。

70. (B)

出處：通論地理 五、氣候與水文；通論地理 六、自然景觀帶

目標：能了解行星風系的形成與分布，並能推論不同環境對自然景觀帶的可能影響

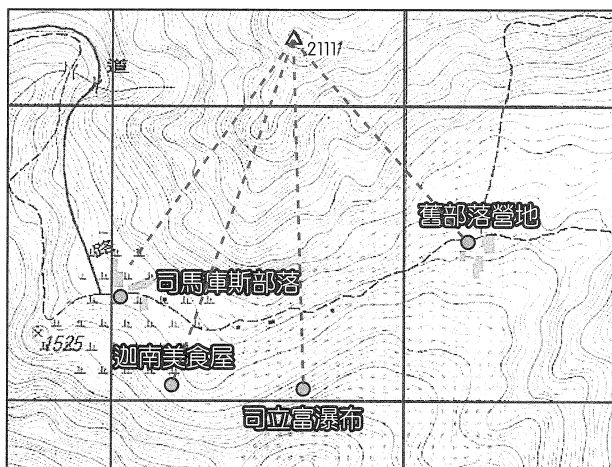
解析：(B) 受全球暖化影響，熱帶範圍向南北擴張，將可能造成原溫帶地中海型氣候區更趨乾旱，而出現熱帶沙漠的景觀。

71. (C)

出處：通論地理 二、地圖

目標：能運用地圖要素判讀地理特徵

解析：由 2111 往司馬庫斯以及舊部落營地的瞭望會被稜線擋住；而迦南美食屋位於 2111 山脊的山腳下亦看不到（如下圖）。



72. (C)

出處：通論地理 二、地圖

目標：能運用地圖要素判讀地理特徵

解析：從司馬庫斯部落出發後會先經過位於迦南美食附近的山腳，接著會經過一處谷地（近司

立富瀑布)，再爬坡經過山脊後下坡至巨木群（如下圖）。

