

臺北區 108 學年度第一學期
第二次學科能力測驗模擬考試

社會考科

—作答注意事項—

考試範圍：第一～四冊

考試時間：110 分鐘

題型題數：

- 單選題共 72 題

作答方式：

- 用 2B 鉛筆在「答案卡」上作答；更正時，應以橡皮擦擦拭，切勿使用修正液（帶）
- 未依規定畫記答案卡，致機器掃描無法辨識答案者，其後果由考生自行承擔

祝考試順利



99363205-28

版權所有 · 翻印必究

◆單選題（占 144 分）

說明：第 1 題至第 72 題皆計分。每題有 4 個選項，其中只有一個是正確或最適當的選項，請畫記在答案卡之「選擇題答案區」。各題答對者，得 2 分；答錯、未作答或畫記多於一個選項者，該題以零分計算。

1. 日本演員石川優美在網路上發起請願連署，要求日本政府禁止公司強制女職員穿高跟鞋上班，並提倡廢止女性在工作場合必須穿高跟鞋的文化，在網路上引發廣大迴響，獲得超過 2 萬人連署支持將此提案送進國會。而日本官員在國會會議上回應：「女性在工作場合穿高跟鞋是必要且適當的，才能襯托出優雅的姿態。」這段回應引起爭議，下列解釋何者最可能是日本官員回應引起爭議的理由？
 - (A) 官員的說法涉及性騷擾
 - (B) 官員的說法涉及性別偏見
 - (C) 官員的說法涉及性別歧視
 - (D) 官員的說法涉及性別刻板印象
2. 有鑑於原住民族在國有林地採集植物，若未申請將會受罰。農業委員會與原住民族委員會頒布《原住民族依生活慣俗採取森林產物規則》，認為原住民族基於傳統文化、祭儀及非營利自用等生活慣俗，可在國有林地合法採取野生植物、菌類等森林產物。而條文中最大的特色是採取副產物自用免申請，除了少數受保護的植物以外，可自由採取森林野菜、野果、野草，只要帶著原住民身分證明文件備查即可，這也象徵未來「原住民族利用森林資源除罪化」邁出關鍵一步。請問該條文保障原住民族的哪項權利？
 - (A) 平等權
 - (B) 文化權
 - (C) 生存權
 - (D) 自由權
3. 新北市瑞芳地區的深澳發電廠曾是臺灣首座大型發電廠，該發電廠於 1960 年啟用，多年供應北臺灣大量用電，但因機組老舊已於 2007 年除役。然而，近年因能源短缺問題，使重啟深澳發電廠的討論再度浮上檯面。對此，某班公民課針對「是否重啟深澳發電廠」進行辯論活動。正方指出「重啟發電廠可以創造更多用電，使多數人受惠。」；反方認為「當地居民以老人、小孩、原住民、新住民為主，重啟發電廠雖能讓國人受惠，但所產生的空氣汙染卻要他們承擔，十分不公平。」請問關於該議題的說明，下列何者正確？
 - (A) 重啟深澳發電廠的議題涉及層面僅及於北臺灣，因此並非公益問題
 - (B) 深澳發電廠不受附近居民歡迎的情況，展現了「共有財悲歌」問題
 - (C) 正方的立場強調計算多數人福祉後的權衡，比較偏向社群主義觀點
 - (D) 反方的立場優先考量社會弱勢群體的利益，比較偏向社會正義觀點

4. 有個非政府組織對某國人民進行 20 年社會變遷調查。該調查採每 5 年一次，針對相似背景受試者進行嚴謹問卷調查。表一為該項調查主要檢視面向與結果，平均分數達 3 分以上者，表示該面向符合。請問下列敘述何者正確？

表一

時間 (年) \ 面向	1995	2000	2005	2010	2015
遵守政府制訂的法規	2	2.5	3	3.3	3.5
善盡納稅義務	1.8	2.3	2.8	3	3.3
關懷社會弱勢	1.9	2	2.6	3.4	3.4
關心國內時事	2	2.3	2.1	2.8	2.9
關心世界政治經濟局勢	1.5	1.2	1.2	1.6	1.5
積極參與工會組織	1.4	1.8	2.4	2.8	2.6
積極參與政治團體	0.3	0.2	0.4	0.1	0.1
充分理解個人在法律上的權利	1.3	1.2	1.5	2	2.1
積極行使個人的投票權	2	2.3	2.2	2.1	2.2
勇於對政府施政進行針砭	0.3	0.3	0.4	0.1	0.1

- (A)由調查結果研判，該國政府已充分落實社會權的保障
 (B)這 20 年來該國人民在「善盡法律上的義務」部分逐漸下滑
 (C)這 20 年來該國人民已能主動關注國內外重大政治經濟議題
 (D)由調查結果研判，該國人民在政治參與程度上較為被動冷漠
5. 日前某議會舉辦地方治理論壇，邀集學者專家和政府官員深度探討，希望能讓城市和國際接軌，搭起多元交流的平臺，而所謂地方治理即地方政府與中央政府、民間、第三部門彼此協商來管理或處理公共事務的一套新模式。請問下列何者最接近前述「地方治理」的內涵？
- (A)不同層級的政府有各自的管轄權，各級政府均應保持彼此獨立的狀態
 (B)透過社會力投入，嚴格監控人民的想法，以達到維持執政的政治目的
 (C)決策加入政府以外的組織及志願性團體，形成的一種複雜的合作網絡
 (D)參與政府決策過程是由中央政府委辦，地方政府配合的雙向互動關係
6. 烏克蘭總統大選由喜劇演員澤連斯基 (Volodymyr Zelensky) 贏得第二輪勝選，外界將得票落差解讀為民眾對現任總統和烏克蘭現狀的不滿。根據烏克蘭媒體的報導，此次大選的投票率約為 62.25 %，候選人得票狀況與正式投票前的民調大致相符。在烏克蘭的憲政制度之下，贏得國會選舉的政黨黨魁將擔任總理，與總統分享行政權。比較我國與烏克蘭的政府體制，下列何者是兩國相同之處？
- (A)內閣對國會負責，國會可對內閣行使不信任投票
 (B)總統任命總理時，必須以國會多數支持做為基礎
 (C)總統享有覆議權，可主動退回法案要求國會覆議
 (D)閣揆身兼國會議員，以同時主導國會與領導行政

7. 開心國有兩大團體都對公共參與相當熱衷，一個是提倡「人人做環保」的環保同好會，為了達成他們團體的目的，經常到立法院進行遊說，或是找尋意識相近的立法委員，希望能透過立法，將其理念法治化；另一個為主張「人人有飯吃」的米飯聯盟，為了追求人民最大利益，他們派出培育多年的政治菁英參選，希望有朝一日當選總統，藉以實現他們的政治理念。請問關於環保同好會與米飯聯盟的敘述何者正確？
- (A)兩者都透過遊說與選舉的方式尋求實現自身團體的主張
(B)前者關切的議題層面較為廣泛，後者則侷限在政治議題
(C)前者由民眾行動使政府關注主張，後者的目標為爭取執政
(D)前者法源依據為《政黨法》，後者法源為《人民團體法》
8. 美中臺三國關係與兩岸關係緊密，亦隨著國際局勢而有所變遷，下列關於現階段三國彼此間互動關係之敘述何者正確？
- (A)美國依照《中美共同防禦條約》出售坦克及飛彈等軍事防禦武器給予臺灣
(B)中國大陸以「一個中國原則」和《臺灣關係法》做為處理兩岸關係的原則
(C)美國依照《臺灣旅行法》推動臺美高層官員互訪並協助維持臺灣國防安全
(D)我國依據《憲法增修條文》制定《臺灣地區與大陸地區人民關係條例》規範兩岸人民事務
9. 我國立委選舉制度過去採「複數選區非讓渡投票制」，自第七屆起改採單一選區兩票並立制，表二為 2016 年第九屆立委選舉結果，關於我國該屆立委選舉結果的相關描述，下列何者正確？

表二

政黨	區域席次	原住民席次	不分區席次	政黨得票率	政黨總席次
民主進步黨	49	1	18	44.1 %	68
中國國民黨	20	4	11	26.9 %	35
時代力量	3	0	2	6.1 %	5
無黨籍	1	0	0	—	1
無黨團結聯盟	0	1	0	0.6 %	1
親民黨	0	0	3	6.5 %	3
新黨	0	0	0	4.2 %	0
綠黨社會民主黨聯盟	0	0	0	2.5 %	0
台灣團結聯盟	0	0	0	2.5 %	0
總席次	73	6	34	100 %	113

- (A)該次立委選舉，可以分配到不分區立委席次的政黨只有三個
(B)從表格中的席次來看，國民黨必須聯合其他小黨才有修憲的提案權
(C)改制後的立委選舉制度因各區域選區當選人數為 2 席以上，將更有利於小黨
(D)若將該次立委選舉制度改為聯立制，則該屆立委民進黨總席次將減少，國民黨總席次將增加

10. 南韓一艘貨船因違反聯合國安全理事會（安理會）對北韓制裁相關決議，涉嫌對北韓轉運精煉石油商品，從 2018 年 10 月至今仍扣留於釜山港，同時該貨船與另外三艘他國船隻亦涉嫌違反《韓朝交流合作法》正在接受相關部門調查。針對此案南韓外交官員於 2019 年 4 月 2 日指出，該事件是否適用於安理會決議，南韓政府正和美國、安理會進行協商。針對文中所述事件，則下列聯合國各機構依其職權所進行的相關處置何者正確？
- (A) 託管理事會可接管被扣留在韓國釜山港的南韓國籍之貨船
 - (B) 聯合國大會可派遣維和軍隊來隔開北韓與各國的經濟貿易
 - (C) 經濟及社會理事會將可對南韓祭出經濟制裁與禁運的決議
 - (D) 若該貨船違反對北韓制裁決議經證明屬實，安全理事會可能將其列入制裁名單
11. 臺灣婚姻平權運動歷經大法官釋憲與公民投票等階段，立法院三讀通過行政院版本《司法院釋字第 748 號解釋施行法》，讓臺灣成為亞洲第一個同性婚姻法制化國家。三讀通過該法時，立法院多數黨總召等人提出復議案，隨即遭到否決。依據上文，有關立法院審議法律案的程序，下列敘述何者正確？
- (A) 提案後應先送程序委員會審定並編列議程
 - (B) 行政院是唯一可向立法院提出法律案的中央機關
 - (C) 只能對二讀通過的法條內容行使復議，因此復議遭否決
 - (D) 三讀會通過的那一刻法案即生效，同性戀者可登記結婚
12. 有監察委員對臺灣司法史上全程羈押期間最長的邱和順案申請調查，認為此案偵審程序有諸多瑕疵，爭議之一是重要證物疑因不當管理保存而遺失。高等法院更 11 審判決認為「證物逸失之不利益，不應由被害人及家屬承擔」，仍然判決邱和順死刑、褫奪公權終身定讞。然監察委員表示，國家機關未盡妥善保管證物，確實不應由被害人及家屬承擔，但也不應由被告及社會大眾承受。請問文中委員的意見，認為此判決所違反之原則與下列何者最類似？
- (A) 法院僅以被告的自白做為主要證據，而判決被告有罪確定
 - (B) 因隨機殺人事件引起社會公憤，法院未經檢察官起訴即開庭審判
 - (C) 判決時酒駕加重處罰的新法已經生效，法官須依據新修訂的法律審判
 - (D) 修法將公務員酒駕肇事之行政罰則，由依情節輕重處罰改為一律免職
13. 某位知名作家因病辭世，生前與妻子育有一子 A、一女 B，多年來持續提供生活費照顧與婚前女友所生女兒 C。作家留下遺囑表示：「本人財產均贈與妻子」。C 不滿父親的做法，決定透過訴訟爭產。假設作家與妻子為分別財產制，根據我國《民法》規定，關於作家遺產的繼承，下列敘述何者正確？
- (A) 根據遺囑，妻子將繼承所有財產
 - (B) C 為非婚生子女，無法繼承遺產
 - (C) C 仍可繼承的特留分為遺產的 1 / 8
 - (D) 妻子可先主張剩餘財產差額分配

14. 表三 A 到 E 是某位麵包師傅用半天的時間，利用生產要素所產出的麵包與披薩的生產可能組合。請問關於表三的描述，何者正確？

表三

單位 (個)	A	B	C	D	E
披薩	0	3	5	7	8
麵包	9	8	6	4	0

- (A) E 是生產效率最差的組合
- (B) 生產披薩的機會成本愈來愈小
- (C) 從 B 到 C，生產 1 個披薩的機會成本是 1.2 個麵包
- (D) 從 E 到 D，生產 1 個麵包的機會成本是 0.25 個披薩

15. 根據中央社報導，勞動部於 2019 年 8 月 14 日召開基本工資審議委員會，決議基本工資月薪及時薪從 2020 年起將分別調至 23,800 元及 158 元。以經濟學理論分析基本工資的調漲，下列敘述何者正確？

- (A) 這是政府為了保護勞工的價格下限干預
- (B) 工資調漲後，勞動市場會出現超額需求
- (C) 保障了勞工的最低生活水準，社會福利最大
- (D) 工資調漲後，勞動市場的消費者剩餘會增加

16. 根據消防署統計，2007 至 2016 年國內各地消防機關獲報的山域意外待援事件，每年平均多達 185 件；特別是未申請入山許可就自行貿然攀登者；甚或颱風季節來臨，不聽勸告卻強行入山，導致不幸意外事件的頻傳，使救難人員疲於奔命，浪費許多社會資源。倘若一地同時發生多起山難，更面臨救災設備不足的窘境。因此各地方政府相繼制定《登山活動管理自治條例》，希望藉此對濫用救災資源者祭出罰鍰，並且要自行負擔搜救費用，同時針對管制山域，除了須具有救護證照的領隊帶領外，也要投保登山綜合保險，以減少不必要的山難發生。試問上述地方政府的做法反映出經濟學的何種現象？

- (A) 法令通過前，民眾濫用搜救資源，是因為搜救資源屬於公共財，擁有共享性
- (B) 法令通過前，民眾對搜救資源的濫用，顯示出社會成本小於私人成本的情形
- (C) 法令通過後，民眾到管制山域從事登山活動須辦理登山保險，是登山客的外部成本
- (D) 法令通過後，未依規定登山發生事故尋求協助時，須支付搜救費用，可增加社會福祉

17. 澳洲是世界最大的產煤國之一，也是世界最大煤礦出口國。2019 年 2 月澳洲新南威爾斯省 (New South Wales) 土地與環境法院以可能加劇氣候變遷為由，駁回一項煤礦開發計畫，儘管該項開發計畫的負責人宣稱可為當地創造大量的就業機會。不過該法院的法官普雷斯頓 (Brian Preston) 在判決中指出興建煤礦場將對當地居民的生活品質造成衝擊，以及使用煤會對「氣候變遷」造成影響。由於該項判決是澳洲首次以氣候變遷為由，拒絕化石燃料建設計畫開發案的首例，因此環保人士形容此案為澳洲法界的一項「開創性判決」。依據文中所述，下列哪個國家的主張與該名法官的判決具有類似的效果？

- (A) 天龍國：煤礦是一種可再生性的資源，只要開採率小於再生率，就不會有資源耗竭的情形
- (B) 地虎國：一國經濟成長率愈高，代表該國的經濟福祉愈高，人民可享有較良好的生活品質
- (C) 快樂國：依據寇斯定理，只要確認財產權的歸屬，外部性問題透過市場價格機能就能有效解決
- (D) 正義國：追求經濟成長的同時，必須重視「綠色國民所得」，將環境與自然資源的成本納入考量

18.、19.題為題組

◎ 2014 年底國道收費員爬上國道電子收費系統（ETC）感應門架進行抗爭，引起國人關注。該事件起因於國道收費員認為遠通公司與交通部未能妥善處理因國道收費電子化，而使收費員面臨失業的問題，因此由自救會發起上國道絕食抗爭、癱瘓交通作為，要求遠通公司與交通部正視收費員的處境。事件爆發之後，多家媒體爭相報導此事，甲新聞臺指出「收費員滿腔怒火，警方出動大批警力仍舊使國道回堵，交通大打結嚴重影響用路人權益」；乙新聞臺則評論「收費員抗爭過程中，警方涉嫌違法行使公權力，要求載運收費員的遊覽車倒車下交流道，引起收費員不滿。而抗爭過程中則有其他經過的貨車司機搖下車窗向收費員大喊加油。」

18. 關於文中所提到的自救會與抗爭行動，下列敘述何者正確？
- (A)該自救會發起的抗爭行為是一種串聯成員挑戰現況的遊說行動
 - (B)該自救會發起的抗爭行動可能涉及違法，成員有義務承擔責任
 - (C)該自救會是以爭取成員間的利益為目的的團體，因此並非利益團體
 - (D)該自救會為使組織運作順利得有營利行為，並可將獲利分配給成員
19. 從文中提及的甲、乙兩家新聞臺對於該事件的報導，下列推論何者正確？
- (A)兩家新聞臺報導的內容大相逕庭，可見此事件必是政府主導的假新聞
 - (B)兩家新聞臺對該事件有不同的評論與詮釋，展現不同的媒體再現結果
 - (C)該事件在第一時間被兩家新聞臺就近拍攝採訪，是媒體近用權的展現
 - (D)該事件涉及官方機關，因此閱聽人聽取官方意見會比由媒體報導為佳

20.、21.題為題組

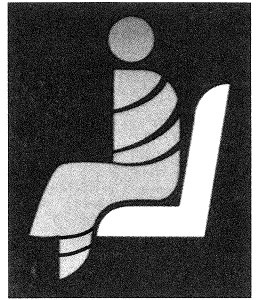
- ◎ 某位知名 YouTuber 改編熱門電影搭配搞笑旁白，剪輯上傳「X 分鐘看完 XX 電影」影片，吸引數萬人點閱，遭到多家影視公司控告其未經授權使用非預告片的片段，違反《著作權法》，歷經三年訴訟，在法官建議下進行調解。
20. 根據上文，關於著作權的相關規定，下列何者正確？
- (A) YouTuber 剪輯改編電影內容，應取得授權
 - (B)侵害著作權屬於民事糾紛，無法由檢察官提起公訴
 - (C)電影公司的電影作品必須向智慧財產局申請，才能取得著作權的保障
 - (D)採用非預告片的電影片段製作影片並上傳，只要目的為非營利，均屬合理使用
21. 關於該名 YouTuber 侵權官司的調解程序，下列敘述何者符合我國現行的民刑事訴訟制度？
- (A)如果調解失敗，當事人可以提起上訴
 - (B)如果調解成立，與確定判決具有相同效力
 - (C)屬於行政機關調解，由調解委員會進行調解
 - (D)如果當事人不服調解內容，可以向法院提出自訴

22.~24.題為題組

- ◎ 鑑於海洋塑膠污染嚴重，考量塑膠吸管質輕、體積小，一般民眾使用之後隨意棄置，將會衍生更多嚴重之生態與環境污染問題。環境保護署依據《廢棄物清理法》第 21 條授權，訂定「一次用塑膠吸管限制使用對象及實施方式」，規定政府部門、學校、百貨公司業及購物中心、連鎖速食店，內用不得提供一次用塑膠吸管，自 108 年 7 月 1 日生效。違者首次將勸導，第 2 次以後才會依法處以罰鍰。因環保意識的提升及因應此項政策，業者與消費者紛紛選用不銹鋼與玻璃等其他替代材質的吸管，也為其他替代材質的吸管帶來新商機，相關製造商也不斷大舉擴產。
22. 臺灣民眾對於此政策紛紛提出不同看法，請問下列何者的看法正確？
- (A)甲：將導致我們喝珍珠奶茶不方便，環境保護署不能限制人民的權利
 - (B)乙：《廢棄物清理法》已明文授權主管機關，故此政策符合法律保留原則
 - (C)丙：因環境保護署是相關業者的主管機關，可自行訂定行政規則逕行規範
 - (D)丁：將限制相關業者的營業自由，應由立法院制定專法，不能授權行政機關
23. 下列敘述，何者與上文中政府為讓環境免受塑膠吸管垃圾污染，所實施的政策背後的原理最相似？
- (A)政府規定各事業廢水排放標準
 - (B)政府調高菸稅以減少吸菸人口
 - (C)政府實施垃圾隨袋徵收費用
 - (D)政府補助人民購買節能家電
24. 依上文所述，以經濟學觀點來分析，此項政策所造成的影響，下列敘述何者正確？
- (A)此項政策為政府對市場進行干預，將會造成社會福祉減損
 - (B)在其他條件不變時，此項政策的施行，將使得其他替代材質吸管的供給量增加
 - (C)在其他條件不變時，此項政策的施行，將使得對其他替代材質吸管的需求量增加
 - (D)因其他替代材質吸管的需求和供給都增加，將會造成市場均衡數量增加，均衡價格則不一定增加

25. 小芳看到中央通訊社 2012 年 2 月的報導，臺北市立美術館於今日舉行「陳澄波畫作捐贈北美館典禮儀式」，當時總統馬英九出席陳澄波（1895 ~ 1947，嘉義市）畫作捐贈北美館儀式，馬總統表示，一方面感到愧疚，但又感謝陳家大公無私捐出 2 幅畫作。小芳因此好奇而上網查閱資料，上述新聞資料中的「一方面感到愧疚」，應是指陳澄波是哪一事件的政治受難者？
- (A)二二八事件 (B)中壢事件
(C)美麗島事件 (D)五二〇事件
26. 「這個時期，佛教僧侶在學術上的貢獻是多方面的，例如他們長途跋涉，在求取佛經的旅程中，將他們所經歷的國家和見聞記錄成書，成為後世研究國際交通的重要資料。國外天文學和數學的傳入，影響多次修改曆法，使得中國的天文與曆法知識獲得長足進步。醫學也隨著宗教傳入中國，此外如催眠術、按摩法等，都是從國外輸入。在整個中國歷史上，再沒有一種外來思想和佛教一樣，影響中國人如此大而且久的了。」請問文中所述之「這個時期」是指何時？
- (A)漢朝
(B)唐朝
(C)宋朝
(D)明朝
27. 「由於『甲』復取河南地後，繼續向南挺進，卻遭到『乙』諸位將領的奮力抵抗，其中更有連絡兩河義兵，聲勢浩大。『甲』見相峙之局不易改變，『乙』又屢次卑辭求和，遂允許進行和談。於是『乙』召回前線作戰三大將領，賦予樞密使和樞密副使之職，藉以奪其兵權，使其不再出師，和議遂成，和議內容卻是稱『臣』、『敝邑』，稱甲為『上國』。」請問文中所指稱的甲、乙，各是指稱哪一政權？
- (A)遼國；北宋
(B)女真；北宋
(C)女真；南宋
(D)蒙古；南宋
28. 「貧富差距」一直是政府重視的議題，根據《費正清論中國》一書提及，在中國史上，這一統治時期，中國變化很大，不僅人口增加了，地方豪強富戶的地產也擴大了，這些人將無力償債的農民田地兼併後，再僱用農民為其耕作，當時政府田租雖然很輕，只需繳交收成的十分之一至三十分之一，但是農民卻得將收成的一半給地主，導致貧富差距拉大，甚至成為該王朝亡國的原因之一。請問這最有可能是下列哪一時代的描述？
- (A)漢代 (B)唐代
(C)宋代 (D)明代

29. 小雲到某國自助旅遊，發現大眾交通工具如公車或捷運的車廂內，常標有如右邊圖示（圖一），圖片顯示該國特別讓座給僧侶以示尊重。請問根據歷史知識，你覺得她最有可能是到哪一國自助旅遊呢？



圖一

- (A)新加坡
- (B)印度
- (C)泰國
- (D)印尼

30. 參考表四，請問下列有關歐洲鐵路長度相關數據的解讀，何者最為適當？

表四

	1840	1860	1880	1900
法國	496	9,167	23,089	38,109
德國	469	11,089	33,838	51,678
比利時	334	1,730	4,112	4,591
奧匈帝國	144	4,543	18,507	36,330
俄羅斯	27	1,626	22,865	53,234
義大利	20	2,404	9,290	16,429
荷蘭	17	335	1,846	2,776
西班牙	0	1,917	7,490	13,214
瑞典	0	527	5,876	11,303

- (A)德國從 1860 ~ 1880 年，鐵路興建一舉超過法國，此應與國家統一的進程有關係
- (B)俄羅斯在 1840 ~ 1860 年的穩定成長，是因為亞歷山大二世改革農奴制度成功的結果
- (C)法國在 1840 年代以來的成長，是因為國內政局相對穩定的關係
- (D)比利時從 1840 ~ 1860 年代的成長，是因為「非洲大獵」所獲得的成果

31. 古典文化時期哲學家輩出，其中某位哲學家主張「哲學的主要關懷是行為，人生的目的在求得幸福，而幸福在於『德行』，德行在於合乎自然的生活，『依自然而活』即是『依人的本性』而活，也是依『宇宙的自然法則』而活。」請問這應較接近下列哪一人物或派別的思想主張？

（註：單位為英里，一英里=1.6 公里）

- (A)亞里斯多德
- (B)柏拉圖
- (C)伊比鳩魯
- (D)斯多噶

32. 有段文章介紹近代思潮的某派主張：「他們的本意不是要組織一個『工人階級』的激進運動。事實上，他們認為他的主要責任是反對『任何想要刺激窮人去侵略富人財產的企圖』。窮人的處境不應該以侵略富人的財產來補救，而是應該透過平等的法律。要求改革的壓力最好是來自『中產階級』。」請問這應該較接近哪一派的想法？

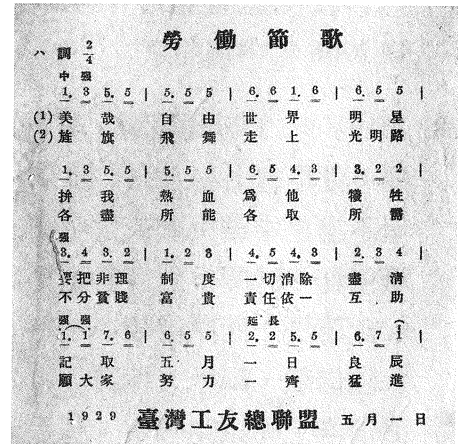
- (A)費邊社
- (B)馬克思
- (C)歐文
- (D)亞當斯密

33. 一個國家的體制內，若出現地方軍隊的勢力凌駕於中央政府之上，常常就是這個國家衰敗的開始。請問下列哪一朝代在歷經內亂後，中央禁軍由宦官掌控，並長期未能徹底收回地方軍權，甚至影響後世的政局？

- (A)漢代
- (B)唐代
- (C)宋代
- (D)清代

34. 小芳於某雜誌找到右方資料（圖二），請依據所學歷史知識判讀下列何者正確？

- (A)此應是後人模仿所做，因臺灣沒有成立過類似的工會組織
- (B)此足可證實臺灣共產主義蓬勃發展，深深影響後期臺灣的工運發展
- (C)此應是臺灣人民私下流傳的歌曲，因為日治時期都是武官總督統治，不會容許類似組織的成立
- (D)此應可證實臺灣曾經有過工運，只是隨著後期日本政治發展而式微



圖二

35. 一位美國外交官說：「共和、民主兩黨的歷屆美國政府，一再透過言語及行動，審慎地向臺灣的友人，確認美方對臺灣穩定和安全的堅定承諾。華府依據□□為臺灣軍隊提供防禦性武器與訓練，並在亞太地區維持壯盛的軍事力量。」他又說：「過去四十年來，縱使不存在傳統的正式外交關係，美臺關係仍充滿活力。」請問下列相關敘述何者正確？

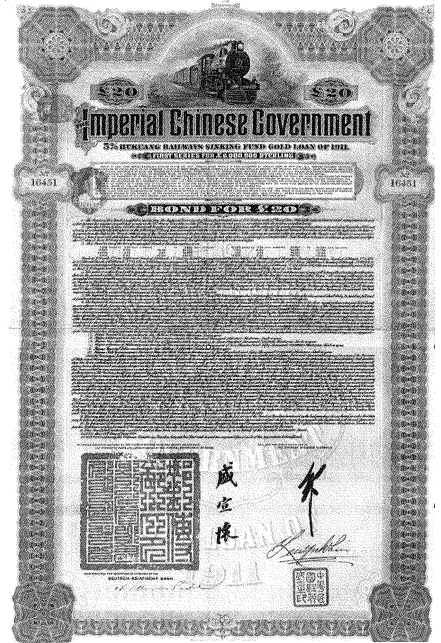
- (A)文中□□指韓戰後，美臺簽署《中美共同防禦條約》，雙方軍事合作
- (B)華府持續提供臺灣軍隊防禦性武器並訓練，是依據美國國會通過的《臺灣關係法》
- (C)過去四十年來美臺不存在傳統的正式外交關係，是因臺灣退出聯合國而中斷兩國邦交
- (D)文中□□建立時正值美國介入越戰，臺灣提供美軍後勤供給，所以美國持續與臺灣軍事合作

36. 中國有位思想家，他的著作以闡發《春秋》大義為名（以儒家經學為本），並雜湊陰陽五行學說，加以引申改造，……發揮天人感應學說，……強調人的行為必須符合天意，……王朝的興起正是天意的體現，……提出維護封建統治秩序的「三綱」、「五常」說，為加強封建統治提供理論依據。請問下列選項中何者與題意相符？

- (A)此位思想家建構儒家宇宙論，將宇宙與人生哲學結合
- (B)此位思想家的《四書集注》著作中，闡述存天理、去人欲，發揮天人感應之說
- (C)此位思想家主張性善論，認為致良知、知行合一之行為即是符合天意
- (D)此位思想家以《春秋繁露》一書闡述天人感應之理論，影響當時教育與政壇甚巨

37. 有一本書說：「博覽會的興起，和現代化社會有關。」1851 年第一場世界各國之工業博覽會在英國倫敦展現在世人眼下，此後各國競相舉辦，世界工業博覽會成為經濟、科技與文化的奧林匹克盛會。請問世界各國工業博覽會最「有可能」在哪一地方舉辦？
- (A) 1865 年美國芝加哥
 - (B) 1871 年法國巴黎
 - (C) 1935 年臺灣臺北
 - (D) 1966 年中國北京

38. 2019 / 9 / 1 新聞報導，美國總統川普對中國貿易戰的新武器，就是拿出右方的「債券」（圖三）要求北京償還債務，但不論是中華民國或是中華人民共和國政府，都不承認這筆債務。請問下列何者應是不承認「債券」的合理理由？
- (A) 此應是「西原借款」，是段祺瑞為擴張個人勢力而向美國借款，屬私人性質
 - (B) 債券上有鐵路圖案，應是清末自強運動時期為興建鐵路而推出的債券，年代久遠已超過法律期限
 - (C) 債券應是清末為推行「鐵路國有政策」而向各國借款，美國只是其中一國，但已改朝換代，所以不承認債券
 - (D) 應是袁世凱為推動洪憲帝制所借的「善後大借款」，因此債券與中華民國無關



圖三

39. 有個人倒著騎驢經過法庭，法官認為他有問題而糾正他。雙方有如下的對話：
- 他對法官說：「你剛剛看到了我面對什麼方向？」
- 法官說：「面對錯的方向」。
- 他回說：「你說明了我的觀點，因為從某個觀點說，我面對對的方向，而那驢卻面對錯的方向。」
- 這個人的說法深受旁觀民眾的認同，也對法官說：「誰說倒著騎驢一定是錯的呢？」
- 請問下列哪個選項與上述整段對話的思維較接近？
- (A) 啟蒙思潮
 - (B) 後現代主義
 - (C) 實證主義
 - (D) 社會達爾文主義
40. 原住民雅美族（達悟族）在接受口述訪問時對來訪的學者說：「對我們原住民來講，儲蓄不是美德，分享才是美德。」陳第〈東番記〉記載臺灣原住民的經濟活動：「窮年捕鹿，鹿亦不竭。……自通中國，頗有悅好，姦人又以濫惡之物欺之，彼亦漸悟，恐淳朴日散矣。」綜合兩項資料可見
- (A) 原住民的經濟受到漢人經濟模式的影響
 - (B) 原住民狩獵技巧高超常能捕獲大量獵物
 - (C) 原住民不喜歡使用漢人傳入的貨幣
 - (D) 漢人與原住民互動時受其影響也把分享視為美德

41. 過去七十年來學術界長期認定的「臺灣原鄉論 (Out of Taiwan)」一直具有爭議性。根據考古學證據：約 4000 年前南島語族的人口自臺灣外移而擴散，以語言學的角度分析也發現，南島語系的許多分支都可以往回追溯到臺灣。然而英國哈德斯菲爾德大學 (University of Huddersfield) 教授馬丁·理查斯 (Martin Richards) 發表的最新報告〈南島語族祖源之解析〉，透過全面的區域 DNA 分析顯示：太平洋島民體內的粒線體 DNA 很早以前就出現在島嶼東南亞了，報告指出人口在約 8000 年前從印尼擴散出去，島嶼東南亞與太平洋島嶼族群才會擁有相同的粒線體 DNA 與 Y 染色體。DNA 分析資料也顯示約 4000 年前有一部分的人口擴散是源自於臺灣。但從臺灣移出的人口卻只占島嶼東南亞與太平洋島嶼的 20 %。從以上資料分析可得到下列哪一項合理推論？
- (A) 臺灣原住民族與東南亞島嶼和太平洋島嶼原住民族群之間毫無血緣關係
 - (B) 臺灣毫無疑問已被證實為南島語族的原鄉
 - (C) 基因鑑定結果，印尼更可能是南島語族的發源地
 - (D) 透過 DNA 鑑定結果，可全盤了解史前南島語族文化、經濟活動的樣貌
42. 兩千一百多年前或更早以前，甲國是地中海地區最繁華、最有活力的經濟大國。由於她的財富，使附近的小國因羨慕而嫉妒、恐懼、憎惡。在同一時期，養精蓄銳的新興軍事大國乙國取代這個對手，經過三次慘烈戰爭，甲國終於被新興的乙國徹徹底底地破壞、毀滅，也促成乙國成為地中海新霸主地位。請問有關上述爭霸戰中的甲、乙兩國分別為何？
- (A) 蘇美、阿卡德
 - (B) 希臘、波斯
 - (C) 以色列、亞述
 - (D) 迦太基、羅馬
43. 學者湯用彤在《漢魏兩晉南北朝佛教史》一書中曾比較南北朝時代兩方佛教發展的概況指出：「南朝佛法以執塵尾能清言為高，其流弊所極，在乎爭名，而缺乏信仰。北朝佛法，以造塔像崇福田者為多。但通常事佛，上焉者不過圖死後之安樂，下焉者則求富貴利益。名修出世之法，而未免於世間福利之想。……究其原因，皆由奉佛之動機，……其目的專在功德利益之希冀。」依據上文，下列何者比較符合他的看法？
- (A) 南朝信佛比北朝虔誠
 - (B) 北朝王室虔誠致力於佛教建築造像，心中別無他求
 - (C) 南北朝佛教信眾多有世俗功利的追求
 - (D) 南北朝佛教信眾心中皆能體會「去欲」、「無我」的真諦
44. 清治初期，整個臺北盆地對外連繫，都是倚賴淡水河及其支流所形成的水運系統，船隻可上溯直達新莊。1767 年以後，因為淡水河上游帶來大量的泥沙淤積河床，大漢溪河床漸高，新莊水岸淤積，船隻航行不便，開發及貿易重心逐漸移到艋舺。後來，艋舺也因為淡水河沙淤積日益嚴重而無法泊船，市況漸衰而沒落，臺北物資集散地的通商機會讓給了甲地，形成所謂的「沉艋舺、浮甲地」的說法。請問甲地是
- (A) 八里
 - (B) 淡水
 - (C) 基隆
 - (D) 大稻埕

45. 羅素在《西方的智慧》一書中提到：馬其頓的擴張為雅典人帶來不安全感和悲觀主義，許多上層階級的人放棄原有的生活，反抗當時習俗轉而追尋簡樸的原始生活，以解脫對新的井然有序的國家政治的束縛，其中有名的例子是戴奧真尼斯（Diogenes）。亞歷山大曾造訪位於黑海海岸的希臘殖民地聖諾普（Sinope），探視戴奧真尼斯，傳說他住在木桶中，所有財產除了這個木桶之外，只有一件斗篷、一支棍子和一個麵包袋。亞歷山大到訪時對他說不論他要求什麼，都照准。戴奧真尼斯卻對亞歷山大說：「我希望你閃開，不要遮住我的陽光。」請問戴奧真尼斯的行徑與時代背景，類似於下列哪一位中國史上的人物？

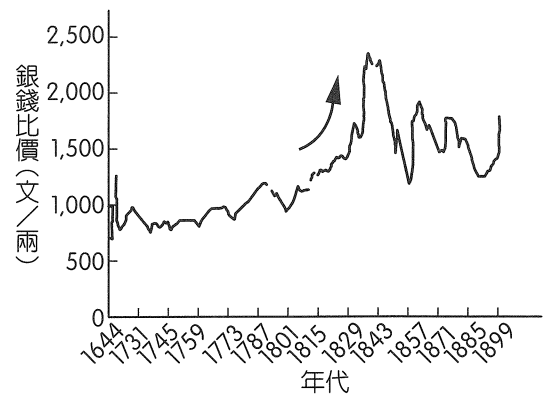
- (A)孔子 (B)莊子 (C)荀子 (D)韓非子

46. 美國歷史上有兩個表揚個人的國定假日，分別是哥倫布、金恩博士。前者源自於 1892 年哈里遜總統在爭取連任選戰過程中簽署了呼籲訂立新的紀念日——「發現日」的文告，目的是為了爭取新移民潮中占大多數的天主教徒（尤其是義大利裔）選民的支持。多年後小羅斯福總統任期內訂為聯邦國定假日。在 19 世紀，天主教徒被抨擊為非美國人「教皇至上者」，他們被指控對羅馬比對美國忠誠。……天主教徒所到之處都面對著偏見與猜疑。天主教徒渴望提高他們的社會與經濟地位。……許多天主教徒（尤其是義、葡裔）宣揚他們與哥倫布之間的關聯，進一步創立了紀念哥倫布的節日，用他的名字為學校與醫院命名，並且為他爭取教皇封聖。依據這段資料，下列推論何者正確？

- (A)哈里遜總統呼籲訂定哥倫布紀念日的目的是為了爭取勝選
(B) 19 世紀末的美國移民潮和早期來自於英國的十三州移民信仰一樣的教派
(C) 19 世紀末的美國移民潮和早期來自於英國的十三州移民，都因宗教迫害而選擇遠赴重洋
(D)哥倫布因被認定為是差點導致原住民滅絕的罪魁禍首，故發現日始終未列為聯邦國定假日

47. 在圖四中可見到箭頭所標示處，白銀價格開始急劇飆升，應與哪一背景有關？

- (A)法國拿破崙革命
(B)俄國共產革命
(C)英國圈地運動
(D)日耳曼狂飆運動

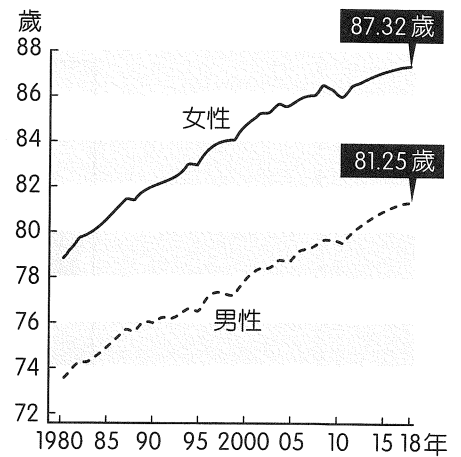


圖四

48. 同學們在查閱民初歷史資料時，翻閱到《明報》，2012 年 10 月 25 日新聞，寫到關於「南長街 54 號藏梁氏重要檔案」特展，於北京清華大學展出梁啟超罕見信札。特展內容包含近 50 件重要檔案，並劃分七大主題，其中之一為護國戰爭。請問在信札的內容中可推判知道，梁啟超參與此事件的原因為何？

- (A)慈禧發動戊戌政變
(B)孫文發起二次革命
(C)袁世凱提倡洪憲帝制
(D)日本提出「二十一條要求」

49. 日本厚生勞動省公布 2018 年國民平均壽命，女性平均壽命達到 87.32 歲，男性則是 81.25 歲，雙雙創下歷史新高（圖五）。下列關於日本人口組成的特徵，正確的有哪些？

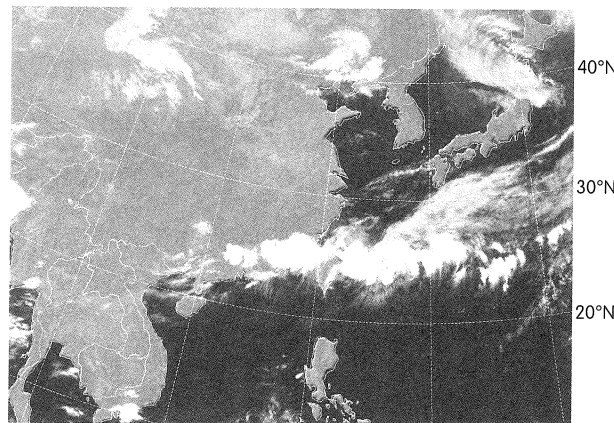


圖五

- 甲、性別比呈下降趨勢
- 乙、扶養比顯著下降
- 丙、老化指數上升
- 丁、具有人口紅利的人口優勢

- (A)甲乙
- (B)乙丙
- (C)丙丁
- (D)甲丙

50. 圖六為臺灣地區某日的衛星雲圖，從衛星雲圖得知臺灣上空有一雲帶滯留，且根據當天新聞報導，臺灣北部豪雨不斷，造成沿海低窪地區淹水，山區土石流災害，許多鄉鎮已達停班停課標準。請問此衛星雲圖最可能出現在幾月？



圖六

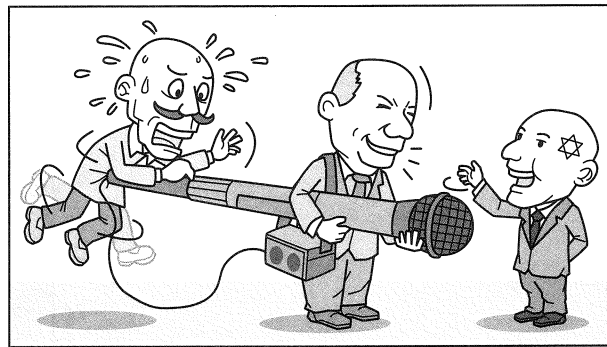
- (A) 3 月
- (B) 6 月
- (C) 8 月
- (D) 12 月

51. 非洲的查德湖（約位於 13° N，14° E）近年來湖面縮減嚴重，自 1963 年到 2001 年，湖面面積縮減了 90 %，成為繼鹹海以來，另一個消失中的內陸湖。請問以下敘述，哪些正確？

- 甲、依照緯度判斷，查德湖水源主要來自北方的中非共和國
- 乙、湖面縮小與此地人口成長、農牧業用水激增有關
- 丙、周圍國家於 2010 年組成流域委員會，希望就近自亞斯文（阿斯旺）高壩引水注入查德湖
- 丁、石油工業污染與博科聖地恐怖組織的影響，是查德湖未來環境保育的隱憂

- (A)甲乙
- (B)乙丙
- (C)甲丙
- (D)乙丁

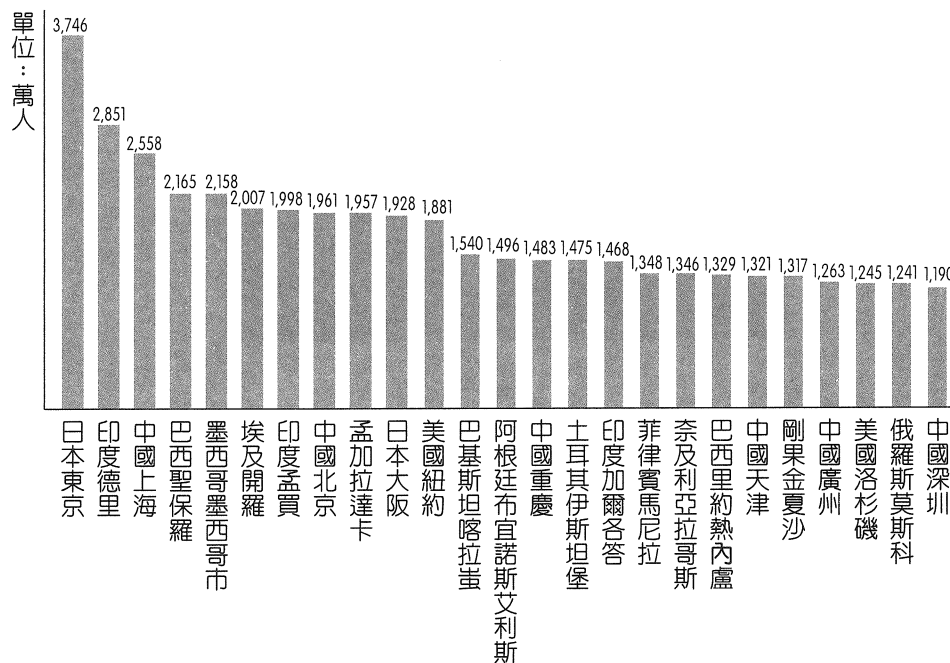
52. 圖七轉繪自 1982 年倫敦某份報紙的插畫，請問這個插畫要表達的主題為何？



圖七

- (A) 穆斯林眼中西方媒體對以色列的偏袒
- (B) 傳教士眼中西方強權對清帝國的欺壓
- (C) 清末知識分子眼中西方思潮勝於傳統文化
- (D) 近代資訊革新加速導致傳統社會組織改變

53. 根據聯合國 2018 年《世界都市化展望》指出，目前全球 55 %（約 42 億）人口集中在都市區域。未來 30 年裡，還有 25 億人即將湧入城市，尤其是亞洲、非洲新興發展國家的都市。在圖八 2018 年人口最多的大城市統計圖中，顯示出了什麼現象？



圖八

- (A) 位於非洲國家的大都市數量已超越中南美洲地區
- (B) 上榜的國家，首都都是人口最多的都市
- (C) 中國呈現複合型的都市體系
- (D) 所列的中國大都市都是直轄市

54. 這個城市有 900 萬人口，面積將近 1 / 3 個臺灣大，中國史上在此建都的朝代最多，城市歷史根據考古遺跡，可推演至距今 6000 年前的新石器時代晚期。在歷代建設之下，成為政治、經濟、文化中心；絲綢之路開通後，更成為東方文明的中心。現在在中國一帶一路的規劃發展下，已然成為重要的內陸開放前哨站。請問以下何者為此城市的特色？
- (A) 四周無高山阻擋，屬溫帶乾燥氣候
(B) 傳統上發展春麥雜糧大豆農業
(C) 此城市位於內蒙古經濟區
(D) 為西三角經濟圈連接歐陸交通的重要節點

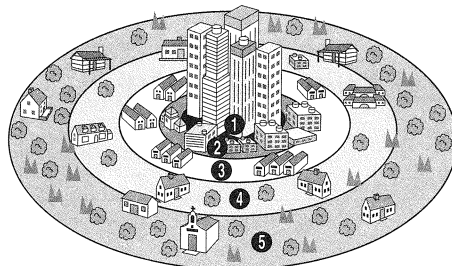
55.、56.題為題組

◎ 依據下列資料，請問：

資料一：我們住在百匯花園社區，這裡是芝加哥南區的合宜住宅區，由許多棟現代風格的公寓大樓組成。社區建於 1950 年代，用意是作為集合式住宅，紓解二戰過後的住宅短缺問題。後來，這裡因貧窮與幫派暴力而逐漸凋敗，成為芝加哥比較危險的生活區之一。

資料二：這是 1960 年代尾聲的芝加哥南區，這段時間，白人家庭受到郊區誘惑，在更好的學校、更大的空間，或許還包括「白得更純淨」的允諾吸引之下，前仆後繼搬離了市區。（資料來源：BECOMING 成為這樣的我～蜜雪兒·歐巴馬）

55. 根據資料一劃線的敘述內容，可推測其應位於圖九中哪一地區？



圖九

- (A) ② (B) ③ (C) ④ (D) ⑤
56. 根據資料一、二的內容，可推論出下列哪些概念？
- 甲、芝加哥住商分離的情況相當普遍
乙、大眾運輸系統的普及是白人家庭由市區遷入郊區的主要原因
丙、合宜住宅鄰近的中心商業區，無論白天或夜晚都是車水馬龍、人潮不斷的景象
丁、探討都市內部結構形成的特徵是屬於生態傳統研究的範疇
- (A) 甲乙
(B) 乙丙
(C) 丙丁
(D) 甲丁

57.~59.題為題組

◎ 這是一個彰化襪業貿易商在金融風暴後， (甲) 的故事。2009 年，全球籠罩於金融風暴中，臺灣襪業外銷一口氣重挫兩成，卻仍有襪廠在最壞的時機於彰化縣社頭鄉設廠，令同業為之側目。這間襪廠是英特柏嵐，這 10 年，臺灣襪業外銷金額不斷刷下歷史新低，它近 5 年卻每年營收成長兩成，目前年營收上億元，他們不靠低價接單，轉高價策略，專業襪子出廠每雙平均單價達 3 美元，約是臺灣平均出口單價的 3 倍，證明再壞的環境，都能闖出一片天。英特柏嵐總經理許孟德估計，若將貿易商與製造商合而為一， (甲) ，就可以大幅提高毛利率，制定價格也較彈性。另外他也開始另一端布局：開發產品，針對全球大型運動展覽分析需求。舉例而言， 他們會了解自行車選手腳部傷害主因、比賽規則等，研究會細到腳底板施力點在哪、哪邊需要透氣，把繃帶核心融進單車襪上，再研發一系列的單車襪款，攻進單車市場 （資料來源：《商業周刊》1642 期〈襪子特攻隊十年突圍記〉）。請問：

57. 文中的(甲)應填入何種概念？

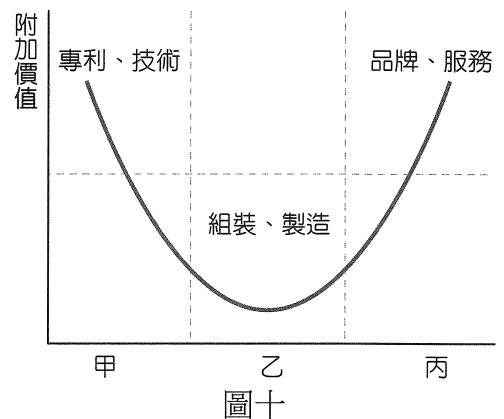
- (A)水平整合
- (B)水平分工
- (C)垂直整合
- (D)垂直分工

58. 資料中劃線部分的敘述內容，符合現代工業的何種特徵？

- (A)標準化
- (B)規格化
- (C)專業化
- (D)客製化

59. 英特柏嵐證明再壞的環境，都能闖出一片天，其成功的關鍵因素符合圖十哪一概念？

- (A)乙→甲
- (B)乙→丙
- (C)甲→乙
- (D)甲→丙



60.、61.題為題組

◎ 以下為《劍橋插圖與伊斯蘭世界史》中的摘錄文字，請依序判斷文章中的空格應填入何者？
「東南亞是第二個遭遇歐洲人侵略殖民的伊斯蘭地區。葡萄牙人、西班牙人抱著類似中世紀基督教十字軍的意識形態，於十六世紀抵達該區……。西班牙部隊抵達菲律賓時，發現有初興的穆斯林國家正在該群島迅速擴張版圖，經過三百年的征戰和殖民化，西班牙人將穆斯林勢力局限在西南部的（甲地），穆斯林也發動了幾次零星的守勢聖戰……。在此同時，亞齊人也先後對葡萄牙人、（乙地）人發起反抗運動，並自 1880 年起的 30 年間達到巔峰。」請問：

60. 請問文中的（甲地）與（乙地）依序為何？

- (A)蘇門答臘、荷蘭
- (B)蘇門答臘、英國
- (C)民答那峨、荷蘭
- (D)民答那峨、英國

61. 文章中講到的東南亞兩個國家，應為表五中何者？

表五

國家	面積 (萬 km ²)	人口 (萬人)	人均 GDP (美元)	主要出口產品	主要出口對象
甲	65.22	3,494.1	2,000	鴉片、水果與堅果、地毯與織品、羊毛	印度、巴基斯坦
乙	190.46	26,278.7	12,400	化石燃料、棕櫚油、橡膠、機電產品	中國、美國、日本、印度、新加坡
丙	26.77	454.6	39,000	乳製品、肉品、木頭、水果	中國、澳洲、美國、日本
丁	30.0	10,589	8,400	半導體、機電產品、加工食品、椰子油、香蕉	日本、美國、香港、中國、新加坡

註：人口統計至 2018 年底、人均 GDP 為 2017 年。

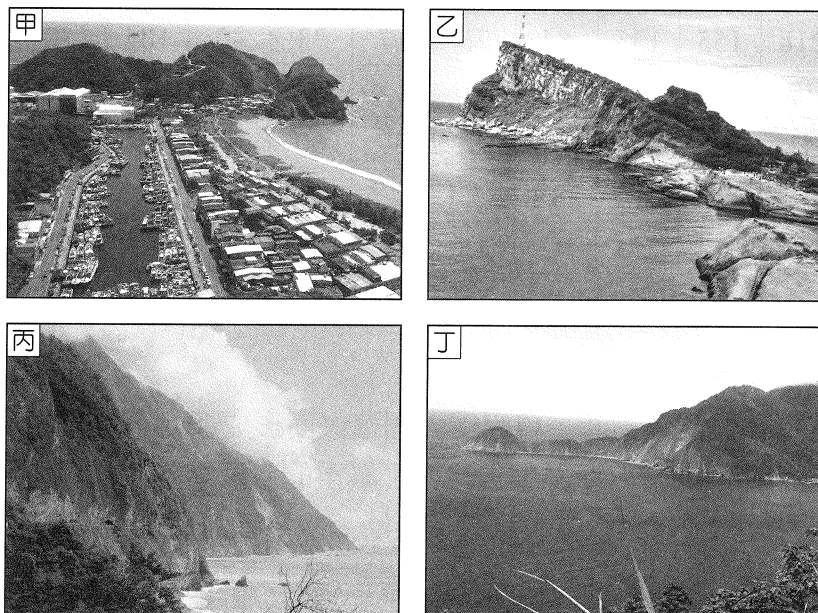
資料來源：The World Factbook

- (A)甲丁 (B)乙丁 (C)乙丙 (D)甲丙

62.、63.題為題組

◎ 暑假期間老師要求學生做一系列海岸地形考察報告，於是小英將暑期的臺灣海岸之旅進行了紀錄。請問：

62. 小英將去過的地點拍照記錄如圖十一，請幫她區分下列哪些地形是屬於差異侵蝕造成的？



圖十一

- (A)甲乙 (B)乙丙 (C)乙丁 (D)甲丙

63. 小英請爸爸開車從淡水出發，沿濱海公路一路到花蓮，請問小英拍照的先後順序為何？

- (A)甲乙丙丁 (B)乙甲丁丙
(C)丙丁甲乙 (D)丁甲丙乙

64.、65.題為題組

- ◎ 有一段文章提到：「荷蘭東印度公司希望開拓一條由好望角通往合恩角的新航路，探險家塔斯曼被賦予這項任務，1642 年 10 月 8 日在非洲模里西斯出發，採用過去荷蘭人從歐洲通往荷屬東印度的布勞沃航路 Brouwer Route。此路線是繞過好望角後先南下，在借助南半球那永不停歇的風力，快速向東穿越印度洋的航線，由於惡劣海況，水手們抗議要求更改航線，塔斯曼船長只得轉向東北繼續航行。11 月 24 日在 42°25'S 附近發現一條高聳的大陸海岸線，因此將此處獻給當時新荷蘭總督，取名『旺·迪麥之地』，塔斯曼船長形容那片陸地『風景秀麗，普遍覆蓋著森林，陸地延伸到遠方』。塔斯曼船長一直不知道這只是一個島嶼，並非未知南方大陸延伸的半島。」請問：
64. 文中提到「布勞沃航路借助南半球那永不停歇的風力」，這是指行星風系中哪個風帶？
(A)西風 (B)極地東風 (C)信風 (D)極圈氣旋帶
65. 請問「旺·迪麥之地」的氣候應是表六中哪一處？

表六

氣候類型 \ 月分		1 月	2 月	3 月	4 月	5 月	6 月	7 月	8 月	9 月	10 月	11 月	12 月	年均溫
		年雨量												
甲	°C	21.3	21.1	17.6	12.3	9.5	8.2	7.0	9.1	9.6	14.1	18.5	19.3	14.0
	mm	15	8	18	48	79	84	89	66	43	31	18	10	508
乙	°C	2.2	3.3	5.6	8.3	12.2	15.0	17.2	16.7	13.3	9.4	6.7	8.9	9.9
	mm	218	155	135	84	76	67	33	43	104	150	254	226	1,545
丙	°C	17	17.1	15.8	13.7	11	8.8	8.3	9.3	10.9	12.7	14.1	15.6	12.9
	mm	41	39	45	44	46	37	60	60	50	58	53	54	587
丁	°C	29.1	29.0	28.3	28.1	23.4	22.5	22.3	23.2	26.1	31.3	30.2	29.4	26.9
	mm	386	312	254	97	15	3	2	3	13	51	119	239	1,490

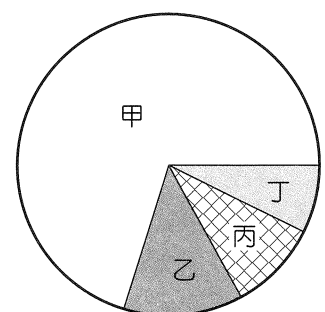
- (A)甲 (B)乙 (C)丙 (D)丁

66.、67.題為題組

- ◎ 斯里蘭卡因其特殊位置及物產，曾經受大國殖民而形成多元宗教景觀，亦呈現不同信仰比例。2019 年復活節假期時，斯里蘭卡發生了嚴重的自殺炸彈攻擊事件，境內的伊斯蘭教極端分子攻擊國內數間酒店與教堂，適逢復活節彌撒，因此造成嚴重傷亡。請問：

66. 圖十二為斯里蘭卡的宗教信仰比例圖，請問這次的攻擊事件，下列敘述何者正確？

- (A)乙宗教信仰者攻擊甲宗教信仰者
(B)甲宗教信仰者攻擊丙宗教信仰者
(C)丙宗教信仰者攻擊丁宗教信仰者
(D)丁宗教信仰者攻擊乙宗教信仰者



圖十二

67. 承上題，表七為 2017 年南亞某 4 國的經濟數據資料，請判斷哪個國家為斯里蘭卡？

表七

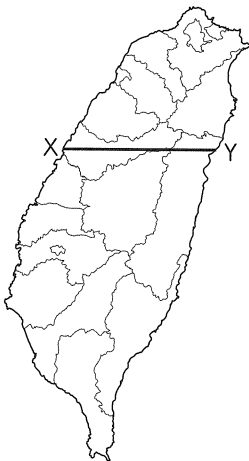
	甲	乙	丙	丁
人均 GDP (美元)	12,900	5,400	4,200	9,000
HDI	0.768	0.560	0.597	0.609
主要出口產品	茶葉、紡織品、橡膠製品、香料、寶石、椰子	紡織品、稻米、皮革製品、醫療儀器、地毯	紡織品、海鮮、黃麻織品	電力、矽鐵、水泥、電石、白雲石、石膏

資料來源：The World Factbook

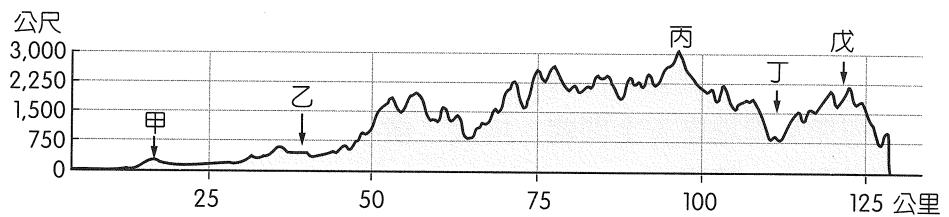
- (A)甲 (B)乙 (C)丙 (D)丁

68.~70.題為題組

◎ 臺灣地居板塊接觸位置，受板塊擠壓，再加上暖溼的氣候，塑造出複雜多樣的地形景觀。請問：



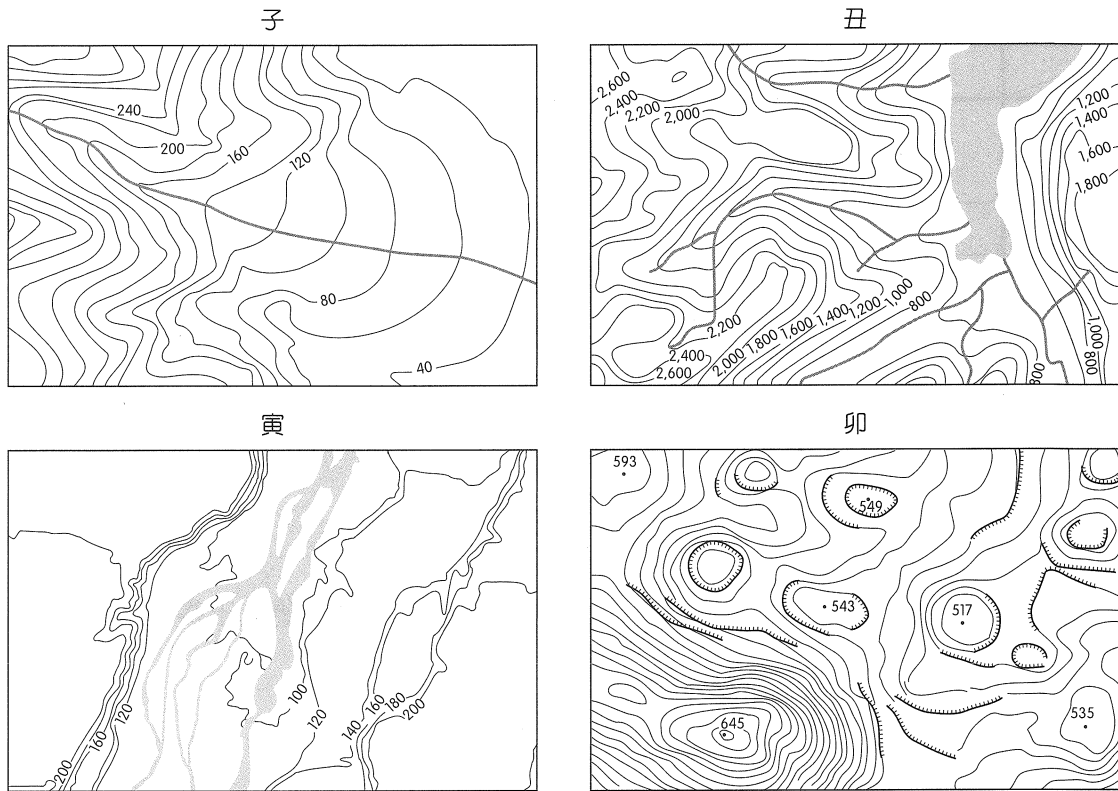
圖十三



圖十四

68. 圖十三中的 X — Y 為臺灣地圖上的一條剖面線，請問線段所經過的地形與圖十四配對，正確者為何？
- (A)甲是八卦台地
 (B)丙是中央山脈
 (C)丁是花東縱谷
 (D)戊是海岸山脈
69. 請問以下何者為剖面線上可見到的人文特色？
- (A)擁有全球密度最高精密機械聚落廊道
 (B)有目前臺灣發掘最古老的長濱文化遺址
 (C)先民開鑿埤塘使荒地成為魚米之鄉
 (D)文旦、蓮霧及鳳梨產量全臺第一

70. 圖十五為四種地形的等高線圖，請問哪兩種地形最可能出現在乙處？



圖十五

- (A)子丑 (B)丑寅 (C)子寅 (D)丑卯

71.、72.題為題組

◎ 七大工業國集團（G7）領袖於 2019 年 8 月 24 日在法國舉行為期 3 天的會議，各國領袖就全球貿易體系和亞馬孫雨林大火進行熱烈討論，並在本次峰會討論減少非洲性別不平等問題與撒赫爾地區安全問題，埃及、南非、盧安達、塞內加爾和布吉納法索非洲 5 國及印度應邀與會。請問：

71. 有「地球之肺」之稱的亞馬孫雨林，截至 2019 年 8 月已發生至少 7.2 萬起火災，讓開發雨林引發大火及生態浩劫的爭議成為關注焦點。造成災情嚴重的可能原因為何？

- 甲、土地開發以火燒整地，引發不可收拾的浩劫
- 乙、會議舉行的前幾個月為一年中雨量較少的時間，使大火迅速延燒
- 丙、政策鼓勵種植甘蔗，以增加提供酒精生質能源
- 丁、今年有反聖嬰現象，使巴西高溫乾旱助長火勢

- (A)甲乙 (B)甲丙 (C)乙丙 (D)丙丁

72. 對於本次峰會討論撒赫爾地區的問題，以下敘述何者正確？

- (A)撒赫爾全區雨量低於 250 mm，有缺乏糧食的困境
- (B)參與的盧安達、塞內加爾和布吉納法索 3 國位於撒赫爾地區
- (C)安全問題側重於擴大軍事合作以打擊恐怖主義、減少難民
- (D)本區的不平等問題與 G7 對當地礦產、經濟作物的貿易有關

社會考科詳解

題號	1.	2.	3.	4.	5.	6.	7.	8.	9.
答案	(D)	(B)	(D)	(D)	(C)	(A)	(C)	(D)	(D)
題號	10.	11.	12.	13.	14.	15.	16.	17.	18.
答案	(D)	(A)	(A)	(C)	(D)	(A)	(D)	(D)	(B)
題號	19.	20.	21.	22.	23.	24.	25.	26.	27.
答案	(B)	(A)	(B)	(B)	(A)	(D)	(A)	(B)	(C)
題號	28.	29.	30.	31.	32.	33.	34.	35.	36.
答案	(A)	(C)	(A)	(D)	(A)	(B)	(D)	(B)	(D)
題號	37.	38.	39.	40.	41.	42.	43.	44.	45.
答案	(C)	(C)	(B)	(A)	(C)	(D)	(C)	(D)	(B)
題號	46.	47.	48.	49.	50.	51.	52.	53.	54.
答案	(A)	(A)	(C)	(D)	(B)	(D)	(A)	(C)	(D)
題號	55.	56.	57.	58.	59.	60.	61.	62.	63.
答案	(A)	(D)	(C)	(D)	(A)	(C)	(B)	(C)	(B)
題號	64.	65.	66.	67.	68.	69.	70.	71.	72.
答案	(A)	(C)	(C)	(A)	(B)	(A)	(C)	(A)	(C)

1. (D)

難易度：中

出處：公民與社會（一），人己關係與分際

解析：「性別刻板印象」是指社會將男人或女人的性格特質過度簡化、固定、僵化的看法，而題幹提及該名官員認為「女性在工作場合穿高跟鞋是必要且適當，襯托優雅」，亦是社會對於女性性別刻板印象的展現，故答案應選(D)。

2. (B)

難易度：易

出處：公民與社會（一），人與人權

解析：原本原住民族在國有林地採集若未申請將會受罰，為了改善相關問題，政府部門制定並通過《原住民族依生活慣俗採取森林產物規則》，原住民族只要帶著身分證明文件備查即可採集森林野菜、野果、野草等森林產物，此舉乃保障原住民族應享有的「集體發展權利與文化保障權利」，故答案應選(B)。

3. (D)

難易度：中

出處：公民與社會（一），公共利益

解析：反方強調優先關注老人與小孩等社會弱勢群體的權益，符合「社會正義」的觀點，故答案應選(D)。(A)重啟發電廠所涉及的受益對象為「不特定社會群體成員」，故仍屬於公共利益的範疇。(B)發電廠不受附近居民歡迎，展現了地方居民對存有負面影響的公共設施的「鄰避效應」。(C)正方強調以多數人福祉的達成衡量公共利益，屬於「效益主義」的觀點。

4. (D)

難易度：中

出處：公民與社會（一），自我成長與準備成為公民；公民與社會（二），民主政治與憲政主義

解析：該國人民長年在參與政治團體、行使投票權，以及對政府施政進行針砭等面向皆未達到標準，可見該國人民在政治參與程度較為被動冷漠，故答案應選(D)。(A)從該國人民參與工會組織沒有達到標準，可得知該國的社會權保障並不充分。(B)該國人民在遵守法規、善盡納稅義務面向上，有逐步提升並符合標準的趨勢。(C)該國人民在關心國內時事、關心世界政經局勢部分均未達到標準，故人民仍未具備掌握國內外重大政經議題的意識與能力。

5. (C)

難易度：中

出處：公民與社會（二），政府的體制

解析：地方治理的定義應為在有關全國性政策與地方性事務的釐定和執行中，涉及的決定主體不僅侷限於中央政府與地方政府兩者之間單純的互動關係，更需要來自中央政府與地方政府以外的公私組織和志願性團體等連結與互動所形成的一種複雜的合作網絡，故答案應選(C)。

6. (A)

難易度：中

出處：公民與社會（二），政府的體制

解析：我國與烏克蘭皆屬雙首長制，內閣對國會負責，國會可對內閣行使倒閣（不信任投票），故答案應選(A)。(B)我國總統可直接任命總理（行政院院長），無須以國會多數支持做為基礎。(C)我國是由行政院院長呈請總統核可之後，將法案退回國會覆議。(D)我國與雙首長制的閣揆皆不能身兼國會議員。

7. (C)

難易度：中

出處：公民與社會（二），政治意志的形成

解析：(A)環保同好會為向政府施壓的利益團體（壓力團體），米飯聯盟為推派候選人參選的政黨。(B)利益團體比較重視與團體宗旨相關的議題；政黨關切的議題比較廣泛、多面性。(C)利益團體由民眾行動透過遊說、陳情、媒體、遊行等方式促使政府關注主張、影響政策；政黨則為推派候選人競選以贏得選舉。(D)利益團體的法源依據為《民法》、《人民團體法》；政黨的法源依據為《政黨法》。

8. (D)

難易度：中

出處：公民與社會（二），臺海兩岸關係的演變

解析：(A)《中美共同防禦條約》已於美國、中國建交之後廢除，目前美國依照《臺灣關係法》出售坦克及飛彈等軍事防禦武器給予臺灣。(B)《臺灣關係法》是美國對臺灣的法規，與中國大陸無關。(C)《臺灣旅行法》(Taiwan Travel Act)是美國國內法，獲得參眾兩院通過並由總統川普於2018年3月16日簽署生效，旨在促進臺灣與美國之間的高層級官員交流。(D)我國依據《憲法增修條文》制定《臺灣地區與大陸地區人民關係條例》(《兩岸人民關係條例》)規範兩岸人民事務。

9. (D)

難易度：中

出處：公民與社會（二），人民的參政

解析：(A)民主進步黨、中國國民黨、時代力量與親民黨等四個政黨均可獲得不分區立法委員之席次。(B)修憲程序由全體立法委員四分之一(大約29席)提議，而中國國民黨擁有35席，因此能夠單獨提出修憲案，無需聯合其他小黨。(C)改制後的立委選舉制度，區域立委為單一選區制，每個選區當選人數只有1席。(D)若選舉制度改為聯立制，中國國民黨的總席次為 $26.9 \div (44.1 + 26.9 + 6.5 + 6.1) \times 113 \approx 36.3$ ，比原來增加一席；民主進步黨的總席次為 $44.1 \div (44.1 + 26.9 + 6.5 + 6.1) \times 113 \approx 59.6$ ，比原來減少八席。

10. (D)

難易度：中

出處：公民與社會（二），國際政治與國際組織

解析：聯合國設有聯合國大會、安全理事會、秘書處、經濟及社會理事會和國際法院五大主要機構。(A)託管理事會是負責託管待獨立的殖民地，且於1994年帛琉獨立之後即中止運作。(B)聯合國會員國每年定期舉行一次會議，主要議程是選舉各相關組織的成員國或職位；而派遣維和軍隊應是安全理事會的職權。(C)經濟及社會理事會任務是協助聯合國大會促進國際經濟和社會合作和發展。(D)根據《聯

合國憲章》的宗旨及原則，安全理事會負有維持國際和平與安全的責任，是唯一有權採取強制行動的機構，得做成經濟制裁與禁運等決定。

11. (A)

難易度：中

出處：公民與社會（三），法律基本理念與架構

解析：(B)立法委員15人連署提出的法案，稱為委員案；行政院、監察院、司法院與考試院均可向立法院提出法律案，稱為政府案。(C)立法委員針對二讀或三讀通過之法律，認為內容有錯誤或不當而應修改時，可於下次院會散會前提出「復議」，本題所述多數黨提出之復議案為技術性復議，為封鎖反對黨唯一一次提出復議的機會(《立法院議事規則》第45條，復議動議經表決後，不得再為復議之動議)。(D)尚須經總統公布始生效力。

12. (A)

難易度：中

出處：公民與社會（三），刑法與生活

解析：(A)《刑事訴訟法》第156條第2項規定「被告或共犯之自白，不得作為有罪判決之唯一證據，仍應調查其他必要之證據，以察其是否與事實相符」。僅以自白做為定罪依據，沒有其他足以合理認定犯罪事實的證據，即違反《刑事訴訟法》之規定。又依照同法第154條規定「被告未經審判證明有罪確定前，推定其為無罪。犯罪事實應依證據認定之，無證據不得認定犯罪事實。」題幹提及該名監察委員認為國家機關未盡妥善保管證物，也不應由被告及社會大眾承受，顯示其認為該判決已經違反無罪推定原則。(B)違反「不告不理」原則，《刑事訴訟法》第268條規定「法院不得就未經起訴之犯罪審判。」(C)基於「不溯及既往」原則，我國《刑法》禁止溯及既往，避免人民對於行為之違法與否難以預見。因此行為人為一犯罪行為，縱使之後法律有所變更，仍應適用行為時之法律，除非行為後之法律變更為有利於行為人(例如減輕刑罰)，才能例外適用新法，亦稱為「從舊從輕」原則。(D)由依情節輕重處罰改為一律免職，違反「比例原則」。

13. (C)

難易度：易

出處：公民與社會（三），民法與生活

解析：作家的遺產繼承人為妻子與ABC三名子女，應繼承為每人四分之一。若遺囑違反關於特留分之規定，C得透過訴訟爭取特留分，為原本應繼承的二分之一，故答案應選(C)。(D)由於該對夫妻採用分別財產制，因此妻子無法主張剩餘財產差額分配之權利。

14. (D)

難易度：中

出處：公民與社會（四），經濟學基本概念

解析：(A)生產可能線各種組合效率一樣。(B)生產披薩的機會成本愈來愈高。(C)從 B 到 C，生產 1 個披薩的機會成本是 1 個麵包。(D)從 E 到 D，麵包增加 4 個，披薩減少 1 個，1 個麵包的機會成本為 0.25 個披薩。

15. (A)

難易度：中

出處：公民與社會（四），市場機能

解析：(A)最低工資是政府的價格下限的管制。(B)勞動市場將會出現「超額供給」。(C)政府干預將會造成社會福利減損，缺乏經濟效率。(D)雇主是勞動市場的消費者，基本工資上漲將會導致消費者剩餘減少。

16. (D)

難易度：中

出處：公民與社會（四），外部效果、公共財與租稅

解析：(A)法令通過前，搜救資源雖無排他性，但題幹敘述搜救設備有限，可知不具備共享性，因此並不屬於公共財。(B)法令通過前，民眾對搜救資源的濫用，顯示出「社會成本大於私人成本」的情形。(C)法令通過後，民眾從事登山活動須辦理登山保險，此對登山客而言是其「內部成本」。(D)法令通過後，未依規定登山發生事故尋求消防機關協助時，民眾必須支付搜救費用，屬於「外部成本內部化」，可減少無謂損失，增加社會總福祉。

17. (D)

難易度：中

出處：公民與社會（四），永續發展的經濟課題、外部效果

解析：(A)煤礦是一種「非再生性」的資源，因此將會發生資源耗竭的情形。(B)一國經濟成長率就是實質 GDP 的年增率，但是 GDP 數字的成長並無法反映國內所得分配是否平均，以及未將經濟活動造成的環境汙染問題計算在內，因此未必能夠提升人民的經濟福祉。(C)此案例是透過法律裁判決定煤礦開發計畫是否興建，而非透過確認財產權的歸屬，解決外部性的問題。(D)GDP 只計算正面的產品價值，未將經濟活動造成的公害問題計算在內，導致 GDP 可能受到高估的情形。綠色國民所得則是將環境被破壞的價值從 GDP 中扣除，包含資源耗損與環境汙染，可用來做為衡量國民福祉與國家永續發展的指標。

18. (B)

難易度：易

出處：公民與社會（一），公民社會的參與

解析：自救會發起的抗爭行動屬於違法社會運動，因此成員有義務承擔相關法律責任，故答案應選(B)。(A)該行動並非遊說，而是「社會運

動」。(C)自救會乃自利性質的利益團體。(D)自救會得有營利行為，但不得將盈餘分配給予成員。

19. (B)

難易度：中

出處：公民與社會（一），媒體識讀

解析：甲、乙兩家新聞臺針對該起事件，以不同的立場撰寫新聞內容並呈現予閱聽人，是不同新聞媒體的媒體再現結果，故答案應選(B)。(A)依據題文無法推論該事件為政府主導的假新聞。(C)新聞臺產製內容並呈現給閱聽人的過程與媒體近用權概念無關。(D)該起事件涉及官方立場，故官方意見並不一定比媒體報導為佳。

20. (A)

難易度：易

出處：公民與社會（三），民法與生活

解析：(B)擅自以重製之方法侵害他人之著作財產權者，除了民事責任之外，亦須負擔刑事責任。(C)著作權自完成時即受保障，不需登記。(D)採用非預告片的電影片段製作影片已侵犯著作權。

21. (B)

難易度：易

出處：公民與社會（三），紛爭解決機制

解析：(A)(D)若調解不成立，將會繼續進行訴訟程序。(C)屬於「司法機關調解」。

22. (B)

難易度：中

出處：公民與社會（三），行政法與生活

解析：由題幹可知環境保護署訂定「一次用塑膠吸管限制使用對象及實施方式」，法律授權依據是《廢棄物清理法》第 21 條，層級上屬於「法規命令」，係指行政機關基於法律授權，對多數不特定人民就一般事項所作抽象之對外發生法律效果之規定。(A)環境保護署可在法律授權下，制定法規命令限制人民權利。(B)法律保留原則亦即「積極」的依法行政，係指在沒有法律授權的情形下，行政機關即不能合法的作成行政行為，題幹中指出環境保護署獲得法律授權制定相關規範，因此符合法律保留原則。(C)若無法律明文或授權，行政機關即不能合法地作成行政行為，環境保護署不可自行訂定行政規則逕行規範。(D)立法院可制定法律授權行政機關。

23. (A)

難易度：中

出處：公民與社會（四），外部效果

解析：政府解決外部效果的方式包含課稅或補貼、汙染者（使用者）付費、直接管制，以及建立財產權市場。題幹提及政府限制政府部門、學校、百貨公司業及購物中心、連鎖速食店，

內用不得提供一次用塑膠吸管，可說是透過「直接管制」方式（以法律規定、行政命令的方式，強制達成某些結果），以解決塑膠吸管所造成的外部成本之問題。(A)屬於「直接管制」的作為。(B)屬於「課稅」的作為。(C)屬於「汙染者（使用者）付費」的作為。(D)屬於「補貼」的作為，提高具有外部效益行為的誘因。

24. (D)

難易度：中

出處：公民與社會（四），市場機能

解析：(A)一次用塑膠吸管具有汙染環境的外部性，造成市場失靈的情形，因此政府介入市場進行干預，將會提升社會福祉。(B)此項政策對其他替代材質吸管而言，是其本身價格以外的因素變動，故會引起「供給增加」。(C)此項政策對其他替代材質吸管而言，是其本身價格以外的因素變動，故會引起「需求增加」。

25. (A)

出處：歷史（一），中華民國時期：當代臺灣

解析：陳澄波（1895年2月2日～1947年3月25日），嘉義人，臺灣日治時期及戰後時期油畫家，決瀾社和藝苑繪畫研究所成員。1926年以一幅《嘉義の町はづれ》（現稱為《嘉義街外》）的作品，入選第七屆日本「帝國美術院展覽會」（簡稱「帝展」），這是臺灣人首次以西畫跨進日本官展的門檻；其後又數度入選「帝展」和其他各項展覽。1947年，二二八事件期間做為談判代表，最終遭國民政府軍隊羅織罪名，槍決於嘉義火車站前，享年52歲。

26. (B)

出處：歷史（二），秦漢至隋唐

解析：唐代除了經典的翻譯，尚有許多佛教僧侶，西行印度求取佛經的親身經歷之旅程，將其筆之成書，對唐人地理知識的增廣，大有助益，如玄奘的《大唐西域記》、義淨的《大唐西行求法高僧傳》和《南海寄歸內法傳》，都是這一類的名著。唐代的天文知識與數學都受天竺的影響，其媒介人也是佛教僧侶，代表者如開元時期的僧一行作《大衍曆》，最稱精密，這是唐代天文學進步的結果。醫學方面最為中國人士所稱許的是眼科醫學；繪畫也受天竺畫法的影響，例如暈染法（即陰影法），自南北朝時傳入中國，對後來中國繪畫的風格技巧，有甚大的影響。又如中國建築中常見的牌樓，也仿自天竺，以上這類藝術，大都隨佛教東來。【資料來源：傅樂成，〈唐型文化與宋型文化〉，《漢唐史論集》（臺北：聯經出版事業股份有限公司，1981年），頁357。】

27. (C)

出處：歷史（二），宋、元、明與盛清

解析：宋高宗任用秦檜為右相，力主和議。紹興8年促成河南地歸宋。之後，金國發生朝廷政爭，由熙宗和完顏宗弼獲勝。完顏宗弼取得河南地，遭岳飛等人奮力抵抗，其中岳飛敗金兵於偃城，進兵朱仙鎮，連絡兩河義兵，聲勢浩大。完顏宗弼見局勢不易改變，加上宋高宗卑辭求和，遂同意議和。秦檜召回韓世忠、張浚和岳飛三大將，任命他們為樞密使和樞密副使之職，藉以奪其兵權，紹興和議遂成。

28. (A)

出處：歷史（二），秦漢至隋唐

解析：(A)漢朝雖實施輕賦政策，但無力制止豪強勢力，導致貧富懸殊，成為西漢最嚴重的社會問題，王莽建國後，也為此提出王田政策企圖解決此一問題，但仍徒勞無功，此現象一直延續到東漢，形成地方豪強的莊園文化。

29. (C)

出處：歷史（三），文明的興起與交會

解析：泰國是信仰小乘佛教的國家，對出家僧侶特別尊重，故答案選(C)。(A)新加坡是多元文化的國家，不會給予佛教特別禮遇。(B)印度是以印度教為主的國家。(D)印尼則是伊斯蘭國家。

30. (A)

出處：歷史（四），歐美國家的變革

解析：1860～1880年正值鐵血宰相俾斯麥致力於德國的統一工作，故答案選(A)。(B)俄羅斯在1840～1860年，亞歷山大二世改革農奴制度並未成功。(C)法國在1840年代以來，國內歷經二月革命，政局不算穩定。(D)比利時「非洲大獵」是1880年代的事。

31. (D)

出處：歷史（三），文明的興起與交會

解析：題幹提及「依『宇宙的自然法則』而活」，可知應是指斯多噶學派，故答案選(D)。(A)亞里斯多德主張物質世界與精神世界並重。(B)柏拉圖主張在物質世界之外，另有更高層次的精神世界。(C)伊比鳩魯學派主張追尋快樂才是生命的目的，但此快樂是指內心的平靜，而非外在的感官層次。

32. (A)

出處：歷史（四），歐美國家的變革

解析：從題幹可知，該派雖然主張改革，但仍尊重法律，因此是溫和的社會主義——費邊社，故答案選(A)。(B)馬克思主張無產階級革命，認為可透過暴力推翻政府，取得無產階級專政。(C)歐文屬於烏托邦社會主義，曾提出合作社的概念，以解決貧富差距的問題。(D)亞當斯密主張自由經濟，由市場決定價格，與題幹的概念不同。

33. (B)

出處：歷史（二），秦漢至隋唐

解析：(B)題目所述是指唐代安史之亂以後，宦官濫權、藩鎮割據，中央一直無法收回地方軍權，直至唐末，更延伸成五代十國的分裂局勢。

34. (D)

出處：歷史（一），日本統治時期

解析：此可根據歷史知識判斷，當時屬於文官總督統治時期。(A)臺灣成立過類似的工會組織，圖示的臺灣工友總聯盟成立於1928年。(B)臺灣共產主義並未蓬勃發展。(C)日治時期曾有日文官總督統治，類似組織曾經蓬勃發展。

35. (B)

出處：歷史（一），中華民國時期：當代臺灣

解析：題目敘述是關於《臺灣關係法》，「過去四十年來」是指1979年美國與中華民國斷交後，經由美國國會通過《臺灣關係法》維持兩國非正式外交與軍事合作，故答案選(B)。

36. (D)

出處：歷史（二），秦漢至隋唐

解析：漢武帝時，強化中央集權、鞏固大一統的政策，下詔推舉「賢良方正、直言極諫」之士。董仲舒以《春秋繁露》一書獻策，倡議儒家的綱常倫理（三綱、五常）強調君尊臣卑，為漢武帝採納而獨尊儒術，也以天人感應、陰陽災異之說警惕君王必須施行仁政。(A)是北宋周敦頤理論。(B)是南宋朱熹理論。(C)是明代王陽明學說。

37. (C)

出處：歷史（一），日本統治時期、歷史（四），歐美國家的變革

解析：日本在1930年代推動臺灣南進基地化成果顯著，臺灣總督府在1935年舉辦臺灣博覽會，故答案選(C)。(A)1865年美國經歷南北戰爭（1861～1865），國家滿目瘡痍，國力尚未恢復，南北戰爭後，工業才快速發展，1893年才在芝加哥舉辦工業博覽會。(B)1871年正值普法戰爭，法國巴黎飽受戰火摧殘，無法舉辦工業博覽會，要等到革命100周年紀念（1889年），法國第三共和政府才在巴黎舉辦工業博覽會。(D)1966年的中國正展開「文化大革命」，工業化程度較低，也無暇、無力舉行工業博覽會。

38. (C)

出處：歷史（二），晚清之變局

解析：清朝末年的「湖廣鐵路債券」，由郵傳大臣盛宣懷在1911年和英、法、德、美四國銀行團簽訂借款合同，借款六百萬英鎊，年息五厘、期限四十年，當年清朝被推翻後，不論是中華民國或是中華人民共和國政府，都不願意承認這筆債務。

39. (B)

出處：歷史（四），從對立到多元世界

解析：題幹說明的是後現代主義「反二元論」的特

點，支持多元觀點，沒有「絕對」的存在。(A)(C)(D)都是單一的核心價值。

40. (A)

出處：歷史（一），早期臺灣

解析：文中提及儲蓄積聚財富的習慣、使用貨幣和交易欺詐是漢人作風，原住民漁獵取之於大自然，屬原始自然經濟生活。然受漢人影響，淳樸（淳樸）日散，故(A)為正確。(B)(C)(D)文中皆未提及。

41. (C)

出處：歷史（一），早期臺灣

解析：(A)文中提及DNA分析資料也顯示約4000年前有20%的人口擴散是源自於臺灣。(B)資料中提及人口在約8000年前從印尼擴散出去，早於臺灣，故選項的論點有爭議。(D)僅憑DNA鑑定，是無法探得史前文化、經濟的全部樣貌。

42. (D)

出處：歷史（三），文明的興起與交會

解析：文中的甲國是北非迦太基帝國、乙國是羅馬，當時是共和時期。由迦太基與羅馬爭奪地中海霸權，最後因為三次布匿克戰爭中均被羅馬打敗，而於公元前146年滅亡。題目提及的「兩千一百多年前或更早以前」及「三次慘烈戰爭」，指的是公元前264～前146年的三次布匿克戰爭。

43. (C)

出處：歷史（二），秦漢至隋唐

解析：題目引述文字中批判南、北佛教；指出南朝信佛多在乎爭名；北朝在圖富貴和死後安樂。選項(A)(B)(D)皆非正解，故答案選(C)。

44. (D)

出處：歷史（一），清朝統治時期

解析：淡水河因泥沙淤積，船貨集散地由新莊轉移到萬華（艋舺），再轉移到大稻埕，故答案選(D)。

45. (B)

出處：歷史（二），先秦時代、歷史（三），文明的興起與交會

解析：題目資料是在描述希臘時代的犬儒學派，其追尋簡樸原始生活的風格與時代背景，類似於戰國時代道家的莊子，故答案選(B)。

46. (A)

出處：歷史（四），歐美國家的變革

解析：文中資料顯示哈里遜總統是在爭取連任選戰過程中簽署了呼籲訂立新的紀念日的文告，故(A)為正解。(B)早期來自於英國的十三州移民信仰新教，19世紀末的美國移民當中，占大多數的義大利人信仰天主教。(C)19世紀末的義大利裔和葡萄牙裔的美國移民是因經濟因素而移民，並未遭受宗教迫害。(D)文中指出在小羅斯福總統任期內，「發現日」被訂為

聯邦國定假日。

47. (A)

出處：歷史（四），歐美國家的變革

解析：1808年，拿破崙出兵西班牙，西班牙無暇顧及殖民地，導致西班牙在中南美洲的殖民地紛紛發動革命尋求獨立，政局動盪，戰爭影響到中南美洲白銀的出口和價格，故答案選(A)。

48. (C)

出處：歷史（三），中華民國的建立與發展

解析：由於袁世凱進行洪憲帝制，故梁啟超與其學生蔡鍔合作，發起護國軍起義，逼迫袁世凱撤銷帝制。

49. (D)

出處：通論地理 十一、人口組成與人口成長

目標：能辨識不同的人口轉型及年齡結構的關係

解析：甲：因為女性壽命較長，故人口組成是女多於男，所以性別比為下降的趨勢；乙：因為人口老化，壯年人口比例下降，故扶養比應逐漸上升；丙：因為平均壽命創新高，故老化指數上升；丁：因為壯年人口比例下降，故缺乏人口紅利的優勢。

50. (B)

出處：通論地理 五、氣候與水文

目標：能分辨天氣系統中的鋒面

解析：題圖為擷取中央氣象局2017年6月2日的衛星影像，此季節正逢臺灣梅雨季節，所以臺灣上空有一橫幅的雲系籠罩，是典型梅雨鋒面系統，因此最可能出現在5月至6月間，故選(B)6月。

51. (D)

出處：通論地理 五、氣候與水文；區域地理 十一、非洲

目標：能了解水資源對非洲各地生活方式的影響

解析：甲：查德湖約位於熱帶莽原氣候，愈往北方為降水愈少的沙漠，故注入湖泊的水源應來自南方的熱帶雨林氣候；乙：為正確答案之一，非洲人口激增，導致農牧業活動強度增強；丙：亞斯文高壩位於尼羅河流域，離此地甚遠；丁：查德湖西南部為奈及利亞，盛產石油，且奈及利亞北部為伊斯蘭極端組織「博科聖地」的活躍地區。

52. (A)

出處：區域地理 九、西亞

目標：能知道西亞政局紛亂的背景

解析：由右方男性頭上的「大衛之星」可判斷其代表以色列，中央男性持麥克風代表媒體，故選擇(A)。

53. (C)

出處：通論地理 十二、都市聚落與都市化；區域地理 十三、中國的人口及都市

目標：能了解都市規模及中國的都市等級類型

解析：(A)中南美洲4個，非洲3個。(B)不一定，例

如巴西上榜的並非首都。而印度首都是新德里、中國是北京，但尚有其他都市也上榜。(C)因為中國上海2,558萬人、北京1,961萬人、重慶1,483萬人、天津1,321萬人、廣州1,263萬人，依人數計算，並非等級大小的比例變化，且有多個都市超過千萬人口，符合複合型特徵。(D)廣州並非直轄市。

54. (D)

出處：區域地理 十二、中國的區域劃分；區域地理 十四、中國的產業

目標：能了解中國農業發展特徵及三大經濟地帶發展特色

解析：題目所述為「西安」。(A)位於秦嶺北部，為溫帶季風氣候。(B)傳統上為旱作冬麥雜糧區。(C)位於陝西省，屬於西部經濟地帶。

55. (A)

出處：通論地理 十二、都市聚落與都市化

目標：能認識都市土地利用的空間結構模式

解析：劃線內容強調因貧窮與幫派暴力而逐漸凋敝，成為芝加哥比較危險的生活區，此為過渡帶的特徵，故選(A)。

56. (D)

出處：通論地理 十二、都市聚落與都市化

目標：能了解交通革新和都市化、郊區化的關係

解析：乙：美國大眾運輸系統並不發達，居民主要依賴私人汽車作為代步的交通工具；丙：西方國家因為住商分離，故夜晚較白天顯得冷清許多。

57. (C)

出處：通論地理 八、第二級產業

目標：能認識工業化的特徵

解析：文中提到將貿易商與製造商合而為一，即生產與銷售一體化，故為(C)垂直整合的概念。

58. (D)

出處：通論地理 八、第二級產業

目標：能認識工業化的特徵

解析：劃線部分強調針對個人特殊需求，企業提供特殊的產品設計與服務，故為(D)客製化的概念。

59. (A)

出處：通論地理 八、第二級產業；通論地理 十、高科技知識產業

目標：能分析高科技知識產業的生產特點

解析：(A)文中強調透過開發產品，例如針對自行車選手，把繃帶核心融進單車襪上，再研發一系列的單車襪款，故應為透過製襪技術的提升，提高產品的附加價值。

60. (C)

出處：區域地理 七、東南亞

目標：能了解東南亞殖民歷史及其影響

解析：(C)首先關於(甲地)，文章中提到「西班牙人」將「穆斯林」勢力局限在「西南部」，故可推測該地為菲律賓；再則，關於(乙

地)，亞齊人也先後對葡萄牙人與（乙地）人反抗，由於東南亞葡萄牙人主要的殖民地為東帝汶，位於印尼群島，故可進而判斷（乙地）應為荷蘭。

61. (B)

出處：區域地理 七、東南亞

目標：能了解東南亞經濟發展條件及其限制

解析：(B)由上題可判斷，文中敘述的東南亞兩國為菲律賓與印尼，從貿易項目與貿易對象來看，應為表格中的乙（出口為棕櫚油與橡膠）與丁（半導體、椰子油、香蕉），且兩國貿易對象皆為鄰近西太平洋國家。甲為阿富汗；丙為紐西蘭。

62. (C)

出處：通論地理 四、地形

目標：能了解地形營力及其形塑地形之間的關係，並能分辨地形營力的作用

解析：甲為南方澳：沙頸岬地形，地形形塑營力為沉水堆積作用；乙為野柳岬：單面山地形，地形形塑營力為軟硬岩層差異侵蝕；丙為清水斷崖：斷層崖，地形形塑營力為內營力岩層變位；丁為烏石鼻：岬角，地形形塑營力為岩層排列方向與海岸線垂直，軟硬岩層差異侵蝕，硬岩形塑成凸出岬角，軟岩侵蝕成灣澳。故選(C)乙丁。

63. (B)

出處：區域地理 十六、臺灣的位置及環境特色

目標：能認識臺灣陸域及海域景觀的多樣性

解析：由新北市淡水區出發，沿著濱海公路（台2線）一路轉向宜蘭前進，沿途會先經過新北市野柳岬—宜蘭縣蘇澳鎮南方澳—宜蘭縣蘇澳鎮烏石鼻—最後到達花蓮縣秀林鄉清水斷崖。若不確定其先後經過順序，可藉由刪去法選出第一的乙：野柳岬和最後的丙：清水斷崖。符合者即為答案，故選(B)。

64. (A)

出處：通論地理 五、氣候與水文

目標：能認識行星風系與分布

解析：文中布勞沃航路位於南半球，自南非好望角南下出發，一路向東航行，故風向來自西方，是南半球盛行西風區，故選(A)西風。

65. (C)

出處：通論地理 五、氣候與水文；區域地理 六、澳洲與紐西蘭

目標：能分辨天氣類型，並能分析澳、紐自然環境

解析：「旺·迪麥之地」為現今澳洲南方塔斯馬尼亞島，為了紀念塔斯曼船長，150年後，人們改名為塔斯馬尼亞，屬於溫帶海洋性氣候。甲為南半球溫帶地中海型氣候，夏（1月）乾冬（7月）雨；乙為北半球溫帶海洋性氣候，夏涼冬暖，全年多雨；丙為南半球溫帶海洋性氣候；丁為南半球熱帶莽原氣候。故

選(C)丙。

66. (C)

出處：區域地理 八、南亞

目標：能了解南亞地區宗教差異

解析：斯里蘭卡主要宗教信仰為甲：小乘佛教與乙：印度教，且小乘佛教徒居多。因此文中提到的族群衝突，應為丙：天主教和基督教與丁：伊斯蘭教之間的衝突。

67. (A)

出處：區域地理 八、南亞

目標：能了解南亞地區經濟發展

解析：甲為斯里蘭卡；乙為巴基斯坦；丙為孟加拉；丁為不丹。斯里蘭卡主要的出口商品為茶葉，以錫蘭紅茶著名於世，故選擇(A)。

68. (B)

出處：區域地理 十六、臺灣的位置及環境特色

目標：能認識臺灣陸域景觀的多樣性

解析：(A)甲是大肚台地。(C)丁是立霧溪支流山谷。(D)戊也是中央山脈。

69. (A)

出處：區域地理 十九、臺灣之區域特色及發展問題

目標：能認識臺灣各區域之特色

解析：(A)為臺中市的產業特色。(B)位於臺東。(C)位於桃園。(D)為臺南、屏東的特色。以上區域中，僅(A)有剖面線通過。

70. (C)

出處：通論地理 四、地形；區域地理 十六、臺灣的位置及環境特色

目標：能判釋等高線地形圖，且能認識臺灣陸域景觀的多樣性

解析：以位於丘陵地帶判斷可能形成的地形為沖積扇地形（子）、河階（寅）。丑是冰河地形；卯是石灰岩地形。此處實際為大甲溪的新社河階。

71. (A)

出處：區域地理 十、中南美洲

目標：能了解中南美洲自然環境及發展的條件

解析：甲：傳統有以火燒整地的習慣；乙：6~8月為此區雨量較少的月分。如下表巴西塔勞阿卡氣候資料（氣象站位置：南緯 8.2 度，西經 70.8 度，海拔 190 公尺）可看出 6~8 月降雨明顯偏少；丙：此區主要發展大豆、畜牧場；丁：今年無反聖嬰現象。

月分	1月	2月	3月	4月	5月	6月	7月	8月	9月	10月	11月	12月
氣溫(°C)	23.5	25.0	25.2	25.1	24.8	23.7	24.0	24.4	24.9	25.4	25.5	25.4
年雨量(mm)	281.7	271.3	303.9	208.3	129.8	55.8	66.7	74.7	111.9	200.0	207.3	275.6

72. (C)

出處：區域地理 十一、非洲

目標：能了解非洲的自然環境及生活方式

解析：(A)撒赫爾位於雨量 100~600 mm 之間。(B)盧安達並非位於撒赫爾地區。(D)為性別的不平等問題，故與選項所述之因素無關。