

1	2	3	4	5	6	7	8	9	10	11	12	13	14	15
C	B	C	D	A	D	B	A	D	C	D	C	D	B	A
16	17	18	19	20	21	22	23	24	25	26	27	28	29	30
A	C	D	B	A	C	A	B	B	B	A	D	B	B	C
31	32	33	34	35	36	37	38	39	40	41	42	43	44	45
D	C	D	D	A	D	A	B	C	B	A	B	C	C	C
46	47	48	49	50	51	52	53	54	55	56	57	58	59	60
D	A	A	A	D	C	C	D	B	D	C	A	A	B	B
61	62	63	64	65	66	67	68	69	70	71	72			
B	A	D	C	C	C	A	A	B	A	C	B			

單選題

- (A) 現行法令無規定兒童不能拍廣告(但必須不能違反《兒童及少年福利及權益保障法》相關規定) (B) 廣告中並無提及療效 (C) 坊間因流傳青木瓜可以豐胸,而該廣告營造出胸大就是美,就會受崇拜的扭曲價值,被婦女團體認為已經嚴重影響兒童身心發展,因而引發爭議 (D) 因這本身就是一則廣告,並非節目或新聞,故無所謂置入性行銷問題
- (A) 為保障學生隱私權,同學未經其本人同意不能私拆他人信件,此屬對基本人權保障所做的規定 (B) 不能以媒體負面報導,校方就逕予以記大過處分 (C) 學生對所受處分結果不服時,可向學生申訴評議委員會提出申訴 (D) 依現行規定,若學校做出對受教權有重大影響的退學處分時,學生於進行校內申訴後,可訴諸訴願及行政訴訟尋求救濟,但此處是記小過處分,並未影響其受教權(例如退學就會影響)
- (A) 是為私人利益,不是公共利益 (B) 向警方與工人投擲汽油彈已屬暴力行為,不符合公民不服從的非暴力精神 (C) 環保團體為保障原住民生存權,以人牆阻擋施工方式,符合基於公益的非暴力行為,故屬公民不服從 (D) 個人不服司法判決而開車衝撞法院,並導致多人受傷,不符合非暴力的公民不服從
- 該圖呈現的是以台灣為主(其中又以台北為主)的八卦、政治扒糞等新聞,國外則以美國好萊塢(電影)、藝人與歐洲的八卦為主,因此可以研判該圖所指涉的現象是媒體報導主要以八卦、收視率為主,缺乏深度,容易形成總白痴化現象
- (A) 近年來「大學生」以快閃行動拍畢業照,可視為是一種次文化 (B) 大眾文化是指為迎合大眾品味和嗜好,透過大量生產方式廣泛流傳,為大眾所接受的文化 (C) 官方文化由社會中掌握較多權力和資源的統治階層,為滿足其生活品味所發展出來的 (D) 主流文化是指社會中大多數人所共同持有與認可的價值、規範、信仰、風俗和知識體系
- 大埔事件被認為是國家公權力假借公共利益之名而侵害人權 (A)(C) 題幹所述司法機關仍依職權獨立判決地方政府敗訴,並無司法受制於行政機關或民意而有不公的現象 (B) 此案亦無關地方對抗中央
- ① 無國界醫生屬「非營利組織」,② 與國際衛生、醫療相關的國際組織,例如世界衛生組織。因此(B) 正確。綠色和平組織關注的是環境保護,而非疾病與世界衛生工作
- 在設計 12 國教的總綱時,召集教師、家長與學者舉行公民會議討論,符合審議式民主的精神。(B) 公民投票方式並非審議式民主 (C) 課綱是否有須要調整除大學教授外,應可聽取高中教師的教學經驗或學生的學習反應 (D) 多元入學辦法的訂定不應只是召集第一志願學校開會討論
- (A) 依現行《公投法》規定,行政院並無權發動公民投票 (B) 視該事件涉及層面屬全國或地方,但核四公投的爭執點並非在於是要辦理全國性或地方性公投 (C) 林義雄先生的發言,以及此次的爭執點在於現行《公投法》規定投票率要過半,且贊成票也要超過投票人數一半的門檻過高
- 《服務貿易協議》、《貨品貿易協議》等都是《兩岸經濟合

作架構協議》(ECFA)的內容之一

- 根據大法官釋字第 718 號的解釋文指出「為維持社會秩序之目的,立法機關並非不能視事件性質,以法律明確規範緊急性及偶發性集會、遊行,改採許可制以外相同能達成目的之其他侵害較小手段,故集會遊行法第八條第一項之申請許可規定,已屬對人民集會自由的不必要限制,與憲法第二十三條規定之比例原則有所抵觸
- 誠實商店中沒有收費員,學生購物全憑自己良心付款說明學生是自律的,因此屬於皮亞傑道德認知發展的自律階段 (D) 為柯柏格的道德發展理論,而非皮亞傑之理論
- 3 大乳品業者聯合調漲鮮乳價格,違反《公平交易法》中的聯合行為,亦即企業以聯合(漲價)行為影響市場功能。(A) 多層次傳銷是以介紹別人加入,而非基於推廣或銷售商品或勞務的方式取得佣金 (B) 結合行為是例如以購併、合併或關係企業的方式而對市場價格有決定能力,以致產生不公平競爭 (C) 獨占是指事業處於無競爭狀態或具有壓倒性地位而能排除他人與之競爭之能力
- (A) 我國並未採用陪審團制度,現行制度是由法官負責犯罪審判 (B) 犯罪者在犯罪未被發覺前,或在犯罪事實被發現,但尚不知道犯人是誰時,犯罪者向檢察官或警察報告犯罪情事者都屬自首 (C) 若有逃亡串供之虞時,檢察官必須向法官聲請羈押,由法官來裁定收押 (D) 在我國,法官屬司法院,檢察官屬行政院法務部管轄,法官負責審判,檢察官則負責犯罪偵查與起訴
- (A) 台中市政府依法制訂《台中市發展低碳城市自治條例》,並依該自治條例對民間設置電動車充電站提供補助的作法屬於法律保留原則 (B) 信賴保護是指人民因相信行政機關的行為合法有效,而對自身的權利有所處理時,縱然行政機關的行為在事後被認為違法,原則上亦不得任意予以廢棄,如果因公益而予以廢棄時,亦須補償人民因此所受的損失 (C) 法律優位是指命令不能抵觸法律或憲法,而本題是在強調台中市政府依法訂定自治條例,並依該條例執法的授權概念,故與(C)不符 (D) 有利不利併予注意是指政府的行政行為應對於當事人有利或不利的併加以注意
- (A) 現行我國的行政訴訟程序是採三級二審制 (B) 交通裁決的第一審是由地方法院行政訴訟庭審理(我國沒有地方法院) (C) 一般而言,人民必須依《訴願法》提起訴願,對於訴願結果不服時,得提起行政訴訟。但有些行政訴訟的提出,是不一定要先經過訴願程序 (D) 人民聲請釋憲必須是對於最終局裁判判決確定,認為其所適用的法律或命令有抵觸憲法之疑義時才能提出
- 根據亞當斯密的主張,透過市場機能運作可以達到最大的效率,政府應該自由放任,對於具有公共財、外部性等市場失靈的部分才須要介入市場,例如基礎教育、國防、治安以及制定基本的法律來保障私有財產與維護交易安全(因此(A)(B)(D)皆屬於市場經濟)。(C) 訂定基本工資以保障勞工,已非亞當斯密的主張
- 石油、熱帶雨林、針葉林都屬於具有稀少性的經濟財,冬天的落山風屬於自由財

19. (A) 房價上漲，致使需求量下降，故符合需求法則 (B) 豪宅價格越高特定人士越愛購買，屬於炫耀財，為需求法則的例外 (C)(D) 價格下降需求量增加，皆符合需求法則
20. 名目薪資有增加，但實質薪資卻未見增加，主要是因為消費者物價指數(CPI)上漲幅度高於薪資上漲幅度所致。若是(B)(C) 則名目薪資也應該要減少，故與題幹敘述不符 (D) 通貨緊縮物價指數呈現下跌，若薪資有增加，則實質薪資應會變高
21. 此為地方縣市長的選舉，僅有一名候選人當選，故屬單一選區，從表中甲、丁兩縣市當選人得票皆未過半可判斷屬於相對多數制。(A) 單一選區兩票制屬國會議員的選舉制度
22. 因為各選區僅有一名當選人，屬單一選區，該制度對大黨有利，故(A) 正確。(B) 題幹中並無提及該國採何種政府體制，因此無法以國會議員選舉結果判斷是否執政 (C) 雖然國會議員以公民黨當選較多席次，但該國允許政黨競爭，因此並非一黨專政 (D) 單一選區因為只有一名當選人，因此為獲得較多數的選票，候選人必須提出較溫和的政見，而不敢提出激進的主張
23. (A) 發生核災影響發電使生產可能線往內移動 (B) 使用電源須要付費，電力消耗也具有獨享性，因此是純私有財 (C) 隨手關電節約能源除本身可以減少電費支出外，也減少地球資源的損耗，因此可產生外部效益 (D) 核廢料會產生輻射，影響核廢料放置地點民眾的健康，因此也具有外部成本
24. 課徵能源稅使能源使用(電價或油價)變貴，減少民眾對能源的消耗(價格變貴，需求量減少)，也藉此減少資源的消耗，此即「外部成本內部化」的作法。(A) 比較利益法則是指雙方各自生產具有比較利益的產品再交換，會使雙方都獲得利益 (C) 成本效益分析是政府在進行一項公共建設的決定過程必須對該建設所須投入的成本，與可獲得的效益進行分析，若效益大於成本才可進行 (D) 量出為入是政府在規劃財政收支時，必須先知道該年度會有多少支出，再決定要收入多少的作法
25. 解題的關鍵詞為「巴達維亞」，說明這是屬於荷蘭東印度公司的貿易情形。第二個關鍵詞是「轉銷」、「轉賣」，可見口所擔任的角色是轉運的角色。如此，即可回到核心概念，荷蘭占領台灣的主要目的是將台灣作為亞洲地區三角貿易的「轉運站」；荷蘭人主要的據點是台灣南部，因此選(B) 大員
26. 三個口的答案很明顯，關係農民生活的制度為土地的「均田制」和賦稅的「租庸調法」；建立武裝力量的制度為軍事制度的「府兵制」；開放政權、開啓階級消融的「科舉制」。(B) 兩稅制出現在唐朝中期以後，募兵制始於唐玄宗開元年間，均代表著唐朝盛世衰微後的制度 (C) 衛所兵制為明代初期的兵制
27. 從題意史料可以瞭解這是手工業中棉紡織業原料生產和成品製造分工的現象。手工業區域分工現象的出現始於宋朝，至明清時期更為明顯；而棉紡織業開始於宋末元初，至明朝中期以後棉紡織產量超越絲紡織，成為主要的衣料，因此選(D) 最為恰當
28. 清末內部三大動亂一是太平天國之役，從道光 30 年至同治 3 年(1850~1864)，二是捻亂，從咸豐 3 年至同治 7 年(1853~1868)，回變從咸豐 6 年至光緒 3 年，雲南回變—咸豐 6 年~同治 12 年(1856~1873)；陝甘回變—同治元年~同治 12 年(1862~1873)；新疆回變—同治 3 年~光緒 3 年(1874~1877)，依題幹敘述「削平三孽」，所以時間上，應在光緒 3 年之後；而「東洋之患」，指的是日本，同治 7 年(1868)日本才開始明治維新，同治 13 年牡丹社事件(日軍侵臺)為日本在明治維新後的第一次向外擴張事件，光緒 5 年，日本併吞琉球，光緒 21 年，甲午戰敗，中日簽訂《馬關條約》，張佩綸的奏摺應不會如此寫。所以答案應選光緒 5 年，日本併吞琉球的事件
29. 解題關鍵句為「受中國革命的影響」，(A) 1907 年的「北埔事件」主因是蔡清琳不滿日警調動隘勇鎮壓原住民 (B) 1913 年的苗栗「大湖事件」主因是曾參與同盟會的羅福星欲在台灣成立革命黨，傳播共和思想 (C) 1915 年的台南西來庵事件起事者余清芳等人利用齋堂以宗教迷信陰謀抗日，建立「大明慈悲國」 (D) 1912 年的南投林圯埔事件是因總督府將林圯埔地區竹林給予日本造紙廠，影響居民生計，導致算命師劉乾率眾攻擊警局
30. 漢代政治思想的發展為漢初的黃老治術到漢武帝以後的獨尊儒術。而漢初的「黃老治術」除以道家思想為主外也摻雜了陰陽家和法家思想；漢武帝的「獨尊儒術」，是陽儒陰法，而董仲舒則將陰陽思想融入儒家之中以防止帝王的專斷。因此，政治上漢代是採取儒家思想為原則；以法家思想為手段；以陰陽家的「天人感應」來制衡君主的專制；以道家「消極放任」的態度來治民
31. 解題的關鍵詞「適應海洋」、「定居村落」、「根莖作物」；說明了這是一個位於海邊的新石器時代文化遺址，而「採集、狩獵、漁撈仍是主要生產活動」說明屬新石器時代早期文化。(A) 長濱為舊石器時代晚期台灣地區文化 (B)(C) 為新石器時代早期在中國大陸的錢塘江和黃河流域文化，均不在海洋、河口附近，而河姆渡文化的作物是稻米，半坡文化的作物是小米 (D) 符合以上條件
32. 資料一為 1860 年代開港通商後的輸出、入商品，關鍵詞為「鴉片、紡織品」；資料二為民國 42-48 年間的「第一次進口替代期」，此時期的政策是以「農業培養工業」，並採取「高關稅政策」以保護本國的產業，關鍵詞為「高關稅及進口管制」；資料三為明鄭時期，關鍵詞為輸入物品是「銅、鉛和武器」；資料四為日治時期，輸入和輸出對象以「內地」占絕大比率，關鍵詞為「台灣成為內地最大的商品市場，也成為內地重要食品及工業原料的供應地」，符合「農業台灣、工業日本」的殖民經濟體系；資料五為清領初期，輸出的物品幾乎全為農產品，而輸入的物品則呈現多樣化的民生物資。符合清領初期台灣與中國大陸「區域分工」的貿易體系
33. 從題意很清楚的可以看出這是一項金融改革，關鍵句在「穩定金融，貨幣的發行集中在四大銀行。」訓政時期國民政府實施法幣政策，規定以中國、中央、交通、農民四大銀行發行「法幣」。(A) 釐金制度始於清末為因應太平天國而設置的「地方貨物稅」，於民國 20 年廢除，有利於中央財政權的集中，為稅制的改變，與題意第(一)點不符 (B) 廢兩改元政策於民國 22 年實施，以政府發行的「銀元」為通貨，採銀本位制，與題意(二)不符 (C) 民國 20 年收回關稅自主權，是收回主權，與題意不符
34. 從題意可以看出這個制度是 1898 年頒布的，但在一片廢除聲浪中，主張保存者的意見明顯的看出是希望廢除這個「十九世紀末的古法」。因此，日治時期所實施的「保甲制度」是根據清朝原有的制度加以修改並配合日本所建立的「警察制度」，成為日治時期統治台灣社會最基層的制度
35. 荀子是戰國晚期的學者，且去過商鞅變法後的秦國，依其目睹的情形，從百姓、官吏、士大夫各個不同的階級實際觀察，比較客觀；賈誼是漢初的學者，自然不可能目睹商鞅變法，甚至可能也沒有目睹秦朝滅亡，所以他對秦滅亡的看法，完全來自文獻記載或者當時人的口述，且以儒家道德立場立論，自然比起荀子是要久缺多元的客觀。加以荀子為戰國末年人，賈誼為漢初，距離商鞅變法時期的秦國，自然是荀子較容易看到當時尚未統一天下的秦國；而賈誼則可能從文獻上得知戰國時期的秦國，一在歷史現場，一不在歷史現場，自然身處歷史現場者所目睹的情形是較真實的
36. (A) 清朝設一府三縣，將台灣納入版圖後，行政措施因台灣曾是反清地區及位處海隅，因此，採「消極治台」政策，除沿用一般法律外，也頒布一些特殊法令，如《渡台禁令》規定渡台資格的限定，《福建台灣民人與番人結親例》禁止番漢通婚，均是將台灣特殊化的法律 (B) 《六三法》是由日本國會通過的，並非天皇敕令 (C) 《法三號》雖然規定日本國內的大部分法律以天皇「敕令」的方式在台灣頒布實行，但總督的立法權只是被縮限並沒有被完全取消 (D) 民國 35 年通過的《中華民國憲法》因國共內戰爆發，政府宣布動員戡亂而由國民大會通過《動員戡亂時期臨時條款》賦予總統較大的權力；國府遷台後，政府繼續實施「動員戡亂」，並利用《臨時條款》擴大總統職權，使其凌駕《憲法》。民國 80 年李登輝總統宣布解除動員戡亂，《臨時條款》也正式走入

歷史，再度回歸民國 36 年的《憲法》，但因時空環境的關係，這部《憲法》已不符合台灣當時的環境，於是透過「增修條文」的方式進行七次修憲

37. 解題的幾個重要關鍵有，1. 曾受拿破崙統治，所以(C) 刪掉。2. 渴望統一並有知識份子鼓吹統一，(D) 波蘭此時受沙皇統治，刪掉。3. 統一由上層地主和貴族領導，義大利和德國都是，但義大利統一後，南、北發展失衡，南方以農業為主，北方則以工商業為主，導致南方人民大量移民美洲，(B) 刪掉。德國則由於工商業的持續發展，貧富不均問題嚴重，俾斯麥被迫以社會立法來解決問題，使德國成爲最早實行工人保險制度的國家
38. 解題的關鍵是「俄國領袖希望美國商人赴俄投資，協助俄國從事經濟建設」。選項直指列寧和史達林兩人，說明了時間是俄國共產革命後。共產革命後的俄國採取「社會主義」，主張集體化和國有化，要消除私人資本。這種允許資本主義發達的「美國商人」前往俄國謀利的做法，應是列寧在面對十月革命後，俄國的內戰及西方國家的經濟封鎖使列寧的「戰鬥共產主義」面臨失敗所做的調整—採行「新經濟政策」
39. 解題關鍵詞爲「經商有成同於讀書有得」，可以看出這時商人和文人的社會地位一樣，這種商人地位提昇的現象配合上城市工商的繁榮、社會拜金逐利之風盛行，應是指「明清時期」
40. 傳統以皇帝制度爲中心的中國社會面臨挑戰，解釋爲「中國從何時起，開始主張政治制度的改革」的核心概念。鴉片戰爭後，中國雖然改變了對外關係，但對外觀念仍未改變，才導致日後發生英法聯軍，才有「師夷長技以制夷」洋務運動。洋務運動仍認爲中國在制度文化上仍優於西方，只輸在「堅船利砲」，屬「器物層面」的改革，甲午戰後的「維新」、「新政」、「立憲」均屬制度層面的改革。因此，知識份子於甲午戰後鼓吹制度的改革使傳統的君主專制的「皇帝制度」面臨挑戰而逐漸崩潰，而傳統以士大夫爲領導階層的社會，也因新式學堂的日益增加而出現接受新式教育的知識份子，士紳領導的地位也面臨挑戰。英法聯軍後，中國全面對外開放，傳統小農經濟和手工業也面臨重大衝擊而開始沒落
41. (A) 三反運動是打擊政府及黨內的貪腐，在從事三反運動時也發現使官員及幹部貪腐的爲民營企業，於是推動「五反運動」，藉此打擊民間私人企業爲政府企業國營化作準備 (B) 鎮壓反革命運動是針對威脅中共統治權者爲對象，主要是國民政府時期的黨政機構人士，後擴及到幫派份子、宗教團體及地方武裝勢力等 (C) 思想改造運動是針對「知識份子」 (D) 文化大革命是藉批判傳統文化阻礙毛澤東推動社會主義中國進行黨內奪權鬥爭運動
42. 漢摩拉比法典強調法律是由神傳授下來的，國王是神指定統治世間的代理人；羅馬的法律則是規定城邦內人民的權利和義務，是平民向貴族爭取權益的成果；而羅馬法的基本精神認爲法律應符合自然、理性法則
43. 中古前期和後期政教關係發展是從政教合作到政教衝突。主要的原因是西羅馬滅亡後，羅馬教宗所領導的教會成爲唯一沒有被蠻族消滅的「羅馬文化」，蠻族在西歐建立政權，教會則希望向蠻族傳教，蠻族領袖藉信教可以獲得教會承認其政權的合法性，而教會藉著承認蠻族領袖的統治權擴大教會的版圖。政教合作使教會逐漸世俗化，受世俗政權的干預也愈來愈嚴重；十世紀開始，教會進行一系列改革，希望能夠保持教會不受世俗政權干預的獨立性，而「世俗授職禮」成爲教會和國王爭奪權力的焦點。西歐各國隨著中央王權的集中而逐漸走上民族王國，君主若要集權，必須壓制貴族和教會，所以(D) 選項的民族王權國家是背景
44. 破題的關鍵在進步和理性(將人的心靈由愚昧迷途中解放出來)，強調理性是十八世紀啓蒙運動的主要思想特質。(A) 文藝復興則以人文主義爲其運動特色 (B) 宗教改革運動則是強調人文主義的「新教神學」 (D) 浪漫主義強調表達一個人的情感
45. (A) 1871 年的法蘭克福會議是普法戰後，法國戰敗與新興德國所舉行的會議 (B) 1873 年的「三帝同盟會議」是因爲普法戰爭後，俾斯麥擔心法國報復，採取「孤立法國」外交策略中的一環，拉攏具有血緣關係的德普俄三國君主，形成「同

盟」 (C) 1878 年的「柏林會議」是 1877 年俄土戰爭，土耳其戰敗與俄國簽訂《聖斯泰法諾條約》，遭英、奧兩國反對而召開的會議，俾斯麥以「仲裁者」身分，犧牲鄂圖曼土耳其，調節列強之間的利益，使英、法、俄均在巴爾幹半島上獲取應有的利益。但因此次會議使俄國獨占巴爾幹的目的受挫，認爲俾斯麥偏袒同文同種的奧國，迫使俾斯麥一面仍繼續和俄國維持友好，一面與奧國簽署《軍事同盟》，形成一次大戰前兩大軍事壁壘集團形成的先聲

46. 戰間期指的是一次大戰後到二次大戰前的時期(1919~1938)
- (A) 俄國內戰是俄國十月革命後，列寧實行「戰鬥共產主義」並且不承認沙俄時代的債務，導致西方國家不承認俄國共產政權，造成「白軍」與「紅軍」之間的內戰 (B) 土耳其的「民族復興運動」是一次大戰後由凱末爾所領導推翻君主政體建立共和政體，並且進行改革的運動，與左派政黨並沒有任何關係 (C) 墨索里尼所領導的義大利法西斯黨於 1922 年「向羅馬進軍」是法西斯黨與當時執政政府之間的衝突，最後由義大利國王任用墨索里尼爲首相，解決政爭，義大利仍維持君主政體 (D) 西班牙內戰則是由於左派政黨獲取執政權，導致以天主教和軍隊爲代表的保守勢力的反彈，導致內戰的爆發，叛軍領袖佛朗哥獲得義、德法西斯政權的軍事及武器的援助獲勝，建立法西斯獨裁政權
47. 解題的關鍵詞在甘迺迪總統(1961~1963 在任)及赫魯雪夫(1953~1964 在任)，兩位美、蘇領導人；第二關鍵是題意表示並沒爆發戰爭。(A) 1962 年的「古巴飛彈危機」是冷戰初期軍事對峙的最高峰也是冷戰發展的分水嶺；由於美蘇雙方領導人的節制，使核子大戰得以避免爆發 (B) 第一次柏林危機在 1948 年，第二次是 1958 年，第三次是 1961 年的「柏林危機」，此次蘇聯在東、西柏林間修築「柏林圍牆」，成爲冷戰年代不能跨越的鴻溝 (C) 1961 年，美國總統甘迺迪下令美國特種部隊進入越南，美國正式派兵介入越戰；1964 年由於「東京灣事件」，美軍開始轟炸越南，大量美軍正式進入越南 (D) 1973 年的能源危機是石油輸出國家組織爲抗議美國及歐美國家在中東戰爭中支持以色列而宣布石油減產所造成的「石油危機」
48. 甲是北齊、乙是陳、丙是西梁、丁是北周，依照朝代滅亡的順序是北周滅北齊統一北方，北周外戚楊堅篡北周，改國號爲隋；隋文帝楊堅即位後，先滅長江中游的西梁再派兵滅長江下游的陳，結束南北分裂的局面，統一天下
49. (A) 印尼位居印澳板塊與歐亞板塊的聚合帶，多火山作用，因此較易有豐富的溫泉地熱資源，印尼地熱資源占全球 4%(中華民國外交部網站) (B) 印尼種族有 300 多種，方言有 365 種以上，種族以爪哇族比例最高，華人在印尼約占 1.2%(2000 年人口普查) (C) 肉骨茶文化是華人移至馬來半島後，加入中藥及豬排骨肉所形成的飲食文化，盛行於新、馬兩國 (D) 印尼是世界上火山最多的國家，目前有 129 座活火山。印尼的火山大多屬於酸性火山的猛烈型噴發，柱狀玄武岩則爲壟基性火山的寧靜型噴發地形
50. 甲、台商所跨入的產業，多爲偏重勞工區位的輕工業、而非側重動力的工業
- 乙、隨著中國境內工資的高漲，中國企業也會至東南亞去投資設廠
- 丙、丁指產業爲降低生產成本、克服市場障礙，而依據各地的區位優勢將產業供應鏈擴散至不同的地區
51. 此題需從氣候特色判斷國家。一月時 ITCZ 南移，東北信風及季風會從喜馬拉雅山而吹拂至印度半島，較爲乾燥涼爽。三到五月間屬季風轉換期，土地乾硬，爲顯著的乾季，六月時，ITCZ 往北半球移動，此時副熱帶高壓約盤據在印度西北地區，來自海上的西南季風帶來雨量；六月到十月爲雨季，全年乾濕季分明，爲印度典型的氣候特色。日本、臺灣爲季風氣候，有雨季，但三到五月的氣候並非土壤無法耕種的乾燥氣候型態，印尼爲熱帶雨林氣候，全年有雨
52. (A) 時空收斂(時空壓縮)是指交通改善後，旅運時間縮短，距離障礙隨之降低的現象 (B) 指生產結構轉作適當的調整，以展現競爭力 (C) 指產業爲降低生產成本、克服市場

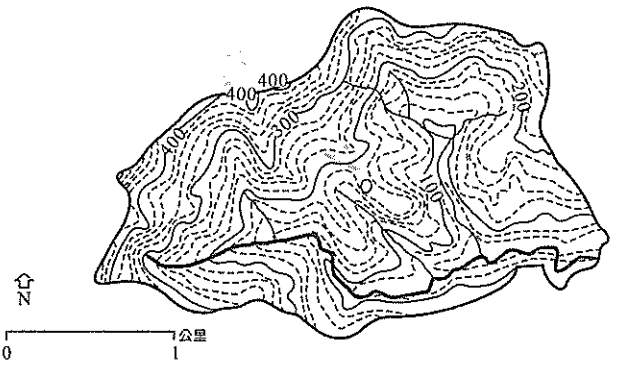
障礙，而依據各地的區位優勢將產業供應鏈擴散至不同的地區 (D) 空間重組是指區域間的異質性減弱，同質性增加

53. 美國龍捲風產生原因在於北美大陸的特殊地形。北美大陸南起墨西哥灣，北到極地，卻沒有東西走向的主要山脈。龍捲風多發生在中緯度地區，南北走向的洛磯山脈阻斷了從西方吹來的盛行風帶來的濕潤空氣，這使得對流層中部乾燥空氣在洛磯山東部下陷產生下降乾燥氣流，而墨西哥灣帶來濕熱的氣流。冷熱氣流的交會碰撞極易產生渦旋，這就是為什麼美國多發生龍捲風的原因
54. (A) 比較這些新加入的成員國背景，可以發現皆為經濟發展程度相對較落後的東歐國家，土耳其也不例外，因此加入新成員後的歐盟，勢必面對聯盟內各國發展程度更為懸殊，需面對努力縮小區域差距的挑戰，土耳其就算參加歐盟，也不見得可以使用歐元 (B) 土耳其有 7 千多萬人口，富充沛的勞動力，加入歐盟後可能會大量衝擊原有的勞工輸出國，不利於原成員國的就業 (C) 歐盟原就強調區內文化的多元性，境內原來就有伊斯蘭教文化的接觸 (D) 東歐產業結構的同質性很高，所以無法在土耳其加入歐盟後快速轉型
55. 整體而言，中國雨量由東南向西北遞減，雨量稀少區未來最缺水，圖中淺色部分大致偏東，深色部分大致偏西，因此缺水程度跟年降水量多寡大致呈現正相關，所以(D)正確；(A) 地勢較高的蒙古、青藏高原，缺水不是最嚴重，而缺水嚴重的西部地區，如塔里木盆地、河西走廊、準噶爾盆地，地形為盆地，因此缺水跟地勢高低無關，若嚴格來說應該是地形高低與缺水程度高低呈負相關才對，因此(A)錯誤；(B) 夏季中國各地皆高溫，無明顯相關，所以(B)錯誤；(C) 人口密度愈高的地區缺水程度愈低，而人口密度愈低的地區，缺水程度愈高，所以是正相關，因此(C)錯誤
56. (A) 黃土的雨蝕作用相當強，容易形成溝壑相間的景觀，不是冰河作用的冰河槽 (B) 因不是高溫多雨地區，當地的土壤氧化、淋溶作用不盛，所以聚鐵鋁化作用不強 (D) 冬天為西北風、北風，但夏天吹東南風，夏雨冬乾
57. (A) 從 1997 亞洲金融風暴後，日本經濟長期處於萎靡不振、甚至有通貨緊縮的現象；例如 2010 年日本的通貨膨脹率仍是負數(-0.2%)呈現通貨緊縮的現象；直至 2013 年日本採取寬鬆貨幣政策，引導日圓進一步貶值，才創造些微的通膨因而刺激了經濟的效能
58. 由該國的宗教分布(羅馬天主教 73.6%，新教 15.4%，Spiritualist 1.3%，Bantu/伏都教 0.3%，其他 1.8%，未具體說明 0.2%)，前二個宗教人口比重皆高，可以判斷該國最可能位於被南歐國家殖民過的中南美洲，又從其人口比例及人口總數來判斷最可能是巴西。由世界銀行 2012 年統計來看，巴西的 HDI 屬於高度發展國家，排名位在 25%~50% 的國家，有假性的高都市化現象。當地板塊穩定並未處於板塊接觸帶；該國因多為熱帶雨林及莽原氣候，土壤多為磚紅壤及栗鈣土
59. 四個組織中，巴西因瀕臨大西洋，僅有參加南錐共同市場(MERCOSUR)，其餘組織未加入或無法加入
60. (B) 華北、遼寧因每年季風強弱不定，而使雨量變率大，旱澇頻繁；內蒙則屬於半乾燥區，雨量變率亦大 (C) 沙塵暴多發生於鋒面系統活躍、天氣不穩定的春季為多 (D) 只有內蒙屬於溫帶草原自然景觀帶內，而河北、遼寧屬溫帶季風，應為溫帶落葉林帶；湖北則為副熱帶常綠闊葉林
61. 華北的小麥為秋季播種，春、夏季之交(約 6 月底)採收的冬麥；內蒙和東北地區所產的小麥則為春季播種、秋季採收的春麥，而小米及高粱因耐旱程度的不同，也並非全部地區有產，所以深色地區在夏季共同生產的作物只有玉米
62. 一般正常氣候下，熱帶太平洋東部之氣壓場高於西部，此一東西壓力差異，產生熱帶東南信風帶，並帶動東太平洋之洋流西行，西行洋流受日曬加溫後，聚集於中、西太平洋。於東太平洋，海洋深處之低溫海水上湧補充西行之洋流，此一上湧洋流(稱湧升流)含豐富養分，遂吸引大批魚群聚集，造就了秘魯及鄰近諸國漁業之發達，而海鳥亦隨魚群湧現而聚集，其排泄物則成為當地農業的主要肥料來源。中南美洲若產生與上述現象相反的情況時則稱為聖嬰現象。聖嬰現象發

生時，秘魯易有水患、漁業不盛；菲律賓與澳洲東北部出現乾旱，而反聖嬰事件發生時，澳洲東南部會出現偏暖的天氣，容易出現熱帶氣旋；印尼及菲律賓易出現多雨的天氣

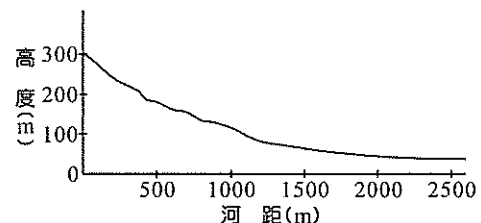
63. 可以將不同時期的衛星影像圖透過地理資訊系統(GIS)的疊圖分析來了解一地的環境變化及災情
64. 華北的日照冬、夏季並無差異，陽光皆在其南側，再加上冬季強勁的西北風，故當地窯洞門窗的方向多選擇溫暖避風的南側或東側
65. 照片中甲的高架屋為適應高溫潮濕的熱帶傳統民宅建築形式。乙為歐洲式建築，主要分布在溫帶濕潤區；丙為黃土高原窯洞，分布在溫帶季風區；丁為伊斯蘭式建築，從牆面推測，可能分布在地中海沿岸一帶
66. (A) 是指高科技產業的創新成果快速擴散，減少了新產品或新技術的研發時間，也縮短了產品的生命週期 (C) 高科技產業常將研發、製造和行銷部門，依其特性而在全球不同的國家分設，形成完整的分工鏈 (D) 即時生產指為了減少存貨和縮短交貨期，廠商會採用先接訂單再生產的即時性生產模式
67. 甲、特斯拉企業總部負責設計、研發與行銷最尖端的電動車，表示該企業的生產要素為知識，以知識創造產出，屬於知識經濟，研發需要經費，而臺灣無法提供補助
乙、特斯拉原本研發中心在美國加州，生產線在台灣，現在又把生產線移回美國，結合原有矽谷高科技產業的技術，使上、下游產業之間的連鎖及空間的密集度更高，可使產業群聚概念的落實更緊密
68. 由於特斯拉原本零件的生產線在台灣，現在則把生產線移回美國，表示電動汽車產業目前市場接受度仍偏低的狀況，生產區位多在具有創新能力的核心區。例如文章中提到台灣無法提供補助，或提出完整的電動車用電池規格和充電計劃，生廠技術尚未標準化，所以主要市場仍在北美，因此應屬於新創期階段

69.



70. 全長約 2700 公尺，最高點約為 300 公尺，最低點在 40-60 公尺，所以坡度約為 10% 左右

后番子坑溪主流河道縱剖面



71. (A) 「水返腳」的地方是指此地在此地滿潮時，海水會溯淡水河進入基隆河，至此而返的意思，民國九年時，才改為「汐止」 (B) 水塘眾多之地通常有埤、陂或湖等地名 (C) 坑常常是指山丘間的谷地 (D) 植被覆蓋滿布，通常會以該地的植被命名。例如清朝有移民於今日的桃園地區遍植桃樹、桃花，閩南發音的桃，會發成改「桃仔」，故稱桃仔園
72. (A) 清代臺灣鐵路通車不久，即因路線品質太差、數座大橋遭洪水沖毀，致使甲午戰爭後，日本統治臺灣後的第一要務便是改善鐵路 (C) 土石流多發生於山麓沖積扇上 (D) 斷層帶易引發地震或山崩，但與鐵道的毀損較無關