

# 臺中市立高級中等學校

106 學年度學科能力測驗第二次聯合複習考試

考試日期：106 年 12 月 18~19 日

## 社會考科

### —作答注意事項—

考試時間：100 分鐘

題型題數：

- 單選題共 72 題

作答方式：

- 用 2B 鉛筆在「答案卡」上作答；更正時，應以橡皮擦擦拭，切勿使用修正液(帶)。
- 未依規定畫記答案卡，致機器掃描無法辨識答案者，其後果由考生自行承擔。

## 單選題 (占 144 分)

說明：第 1 題至第 72 題皆計分。每題有 4 個選項，其中只有一個是正確或最適當的選項，請畫記在答案卡之「選擇題答案區」。各題答對者，得 2 分；答錯、未作答或畫記多於一個選項者，該題以零分計算。

1. 小明目前就讀幼稚園，因父母親工作的關係，長年寄住在姑姑家。姑丈偶有酗酒的情況，酒後會以不雅的文詞辱罵小明，使小明經常性處於精神緊張的狀態。有關上列情形的敘述，何者正確？
  - (A) 小明的狀況已可由警察機關聲請保護令
  - (B) 小明已明顯受到負面的概括化他人所影響
  - (C) 小明將產生自我混淆的心理社會危機
  - (D) 法院核發通常保護令得不經審理程序
2. 台灣過去在許多工廠污染河川的案例中，相當多是透過媒體的報導，以及公民團體的呼籲，使得類似事件受到社會的高度關注，營造了注重生態環境的社會氛圍。下列相關的敘述，何者有誤？
  - (A) 環境權在人權的演進上屬於第三代人權
  - (B) 財產權公共化的情況將可避免「共有財的悲劇」
  - (C) 民眾可依人民團體法成立「社會團體」
  - (D) 媒體發揮了「設定議題」與「凝聚共識」的公共角色
3. 司法院大法官在釋字第 684 號解釋文中，對於大學學生在受教育權或其他基本權利遭受侵害時，是否得提出行政訴訟，作出了與釋字第 382 號不同的認定。試選出下列關於釋字第 684 號解釋文及學生權利救濟錯誤的敘述。
  - (A) 目前學校校規訂定以權利本位為基礎，並應保障學生程序參與權及實質權
  - (B) 學生因學校違法或不當侵害權利時，可以書面向學校獎懲委員會提出申訴
  - (C) 大學生在校內言論廣場批評學校措施遭受處分時，有權利以行政訴訟尋求救濟
  - (D) 學校依有關學籍規則或懲處規定，對學生所為退學或類此之處分行為屬於行政處分
4. 根據大法官 748 號解釋文，對現行民法對於未使相同性別兩人得成立婚姻，宣告違憲，有關機關在解釋文公布兩年內，須作出法律上的修正。下列有關該解釋文的相關敘述請選出正確的。
  - (A) 同性婚姻在我國尚未合法化前，同居的同性戀人並不適用家暴法
  - (B) 該解釋文強調同性婚姻合法旨在保障人民平等權與婚姻自由
  - (C) 同性戀與異性戀的區別是以個人性別認同為基礎來劃分
  - (D) 在我國 LGBT 族群的相關特殊權利業已明訂於憲法增修條文中

### 5-6 為題組

- ◎ 「我的火星媽媽」這部短片，敘述了一位小學生與新住民媽媽的故事，片中主角小敏從在意同學知道媽媽的國籍，到願意在公開的場合介紹媽媽國家的文化特色。小敏心中的轉折，描述了新住民子女在社會環境中，社會評價與自我認同交互作用下的心路歷程。
5. 「我的火星媽媽」這部短片，呈現了文化認同與社會存在的文化位階問題。下列有關文化的相關敘述請選出正確的。
    - (A) 不論是「外籍配偶」或是「新住民」的用詞皆反映了文化歧視的觀點
    - (B) 布迪厄認為生活風格是由個人品味、嗜好和價值取向所決定
    - (C) 小敏能認同媽媽的文化是「我族中心主義」的體現
    - (D) 文化位階的形成是文化本身價值差異的緣故與大眾媒體無關

6. 不同國家之間的人口移動與通婚，反映了全球的趨勢，也造成了各地文化的變遷。下列有關多元文化社會與全球化的敘述，何者有誤？
- (A) 「文化權」指每個人具有選擇文化、參與文化生活的權利
  - (B) 不同文化接觸之後可能產生「涵化」與「雜異化」的情況
  - (C) 「文化相對論」的觀點容易形成文化位階
  - (D) 維護社會少數族群權益將有助「文化多樣性」的推動

### 7-8 為題組

- ◎ 法國在 2017 年 4 月 23 日及 5 月 7 日舉行總統選舉，實行兩輪選舉制，第一輪投票中，中間派政黨共和前進(原名前進)創辦人埃瑪紐耶爾·馬克宏及右翼民粹主義政黨民族陣線領導人瑪琳·勒朋分別以約 23%及 21%的得票率位居前兩名，但因沒有候選人的得票率超越 50%，第二輪投票在同年 5 月 7 日舉行，馬克宏以 66.06%的得票率擊敗勒朋，成為第 25 任法國總統。
7. 下列有關法國政府體制及選舉制度相關敘述，請選出正確的。
- (A) 當總統和總理分屬不同黨派時，法國和我國皆有左右共治的憲政慣例
  - (B) 法國總理由總統提名經國會多數同意後任命
  - (C) 法國在政府體制上為聯邦制，國會分成國民議會及參議院兩院
  - (D) 國會可透過法案與預算審議、質詢、提出不信任案來監督政府施政
8. 下列有關各國政府體制的相關敘述，何者有誤？
- (A) 在總統制國家總統簽署法律不須副署
  - (B) 在內閣制國家閣員同時具有國會議員身分
  - (C) 在雙首長制國家國會可對內閣舉行不信任投票
  - (D) 我國總統所任命之行政院長須超越黨派行使職權
9. 選舉是民主國家的重要活動，透過選舉落實了責任政治以及反映多數民眾的意向，下列有關選舉制度的相關敘述，何者正確？
- (A) 美國選舉人團制度下總統當選人定為全國總得票率最高者
  - (B) 選舉制度設計與該國呈現何種政黨型態並無關聯性
  - (C) 聯立制的國會選舉制度可能會發生當選名額多於應選名額
  - (D) 我國縣市議員選舉採單一選區相對多數決制
10. 我國憲法自民國 80 年至 94 年，歷經七次修憲，近期修憲又成為朝野間的重要議題，下列有關歷次修憲的內容和我國目前政府體制相關敘述，請選出正確的。
- (A) 憲法修正案由人民聯署提出後交由立法院複決
  - (B) 總統為最高行政首長由人民直接選舉產生
  - (C) 我國目前為單一國會區域立委採單一選區制
  - (D) 司法院大法官組成憲法法庭審理總統、副總統罷免案
11. 立法院於 2003 年三讀通過公民投票法，並經總統公布施行。下列有關公投法的敘述，何者有誤？
- (A) 預算、租稅、投資、薪俸及人事事項不得作為公投提案
  - (B) 公民投票主管機關為內政部或縣市政府社會處
  - (C) 提案方式有「總統交付」、「立法院提案」和「人民連署提案」三種
  - (D) 人民連署的公投案提出後須先經公投審議委員會審議通過才能進行連署



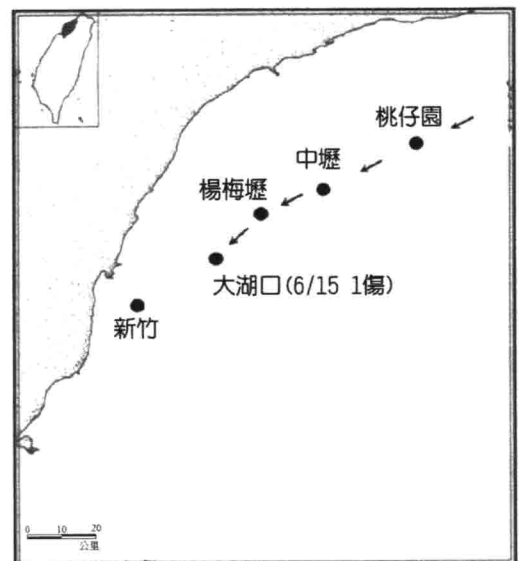
17. 小美因不堪雇主大明長期騷擾，提出申訴，勞工局在調查完畢後對大明開罰 20 萬元，請問本案之事件性質與下列何者相同？
- (A) 知名健身房無故倒閉，積欠半年房租，房東發函追討積欠租金  
 (B) 小孟因投資失利，侵占公司公款，潛逃出境，被列為通緝要犯  
 (C) 國中生小舟偷騎騎車，遇到路邊臨檢，因無照駕駛遭開單處罰  
 (D) 小華無故侵占鄰居家土地，經民事確定判決，強制執行拆屋還地
18. 承上題，大明受罰後心有不甘，想對小美霸王硬上弓，小美激烈抵抗，引起了路過的小威注意，小威協助制止大明的惡行，不慎造成大明手腕扭傷，請問下列敘述何者正確？
- (A) 警察在訊問大明時，應告知他必須知無不言，不得主張緘默  
 (B) 被羈押的大明和辯護人交談時，檢察官均可加以監聽、錄音  
 (C) 小威雖可主張正當防衛，但對大明的醫藥費仍需負賠償責任  
 (D) 大明是攻擊小美，並非攻擊小威，但小威仍可主張正當防衛

#### 19-24 為題組

- ◎ 近年來，受惠於網路社群與行動裝置的發展，「共享經濟」(Sharing economy)的發展越來越迅速，所謂「共享經濟」其實就是閒置資源的再分配，以 Airbnb 為例，這是一個為大眾提供民宿預定的網站，家中有閒置房間者可以透過該網站向旅客提供短期出租房屋或房間的服務。而旅遊者亦可透過該網站尋找並預訂世界各地的獨特房源，針對此新型態的經濟類型，台灣原本並沒有制定相關的法令規定，但隨著跨境電商進駐台灣越來越普遍，才參考了歐盟、韓國與日本等國家的做法，修正了營業稅法。Airbnb 也在 2017 年完成跨境電商營業稅稅籍登記。
19. 若以財貨性質來分析 Airbnb 所提供的各項服務，請問下列何者正確？
- (A) 若多人共同入住 Airbnb 提供之民宿，此民宿即為共有財  
 (B) 消費者使用 Airbnb 提供的民宿仍需付費，因此具有排他性  
 (C) Airbnb 在某些偏遠地區無法訂房，因為該民宿並非純私有財  
 (D) Airbnb 平台可自由進出，但達一定流量時將實施管制，故具有排他性
20. 請問 Airbnb 對於國家財政收支之影響何者正確？
- (A) 若以「境外公司」合法上路，所創造的台灣民宿收入不能列入我國 GDP  
 (B) 登記在 Airbnb 的民宿所創造的收入屬於國家營業盈餘及事業收入  
 (C) 尚未辦理營業登記的日租套房，將因逃漏稅遭開罰，罰鍰屬於規費收入  
 (D) Airbnb 完成跨境電商營業稅稅籍登記，未來將可能增加國家稅課收入
21. Airbnb 的出現對飯店業者的營業收入造成了顯著影響。對飯店業者來說，重大節日通常都是他們調高房價的時機，但 Airbnb 的出現卻壓低了這些重要節日的平均房價水準。請問下列敘述何者正確？
- (A) 由於 Airbnb 民宿參與飯店業競爭，使得飯店市場的供給增加  
 (B) 若 Airbnb 的民宿再調降更多價格，將可更提高消費者之需求  
 (C) 若訂不到飯店房間，可以訂 Airbnb 所提供的民宿，兩者為互補品  
 (D) 若消費者對 Airbnb 的偏好提高，將使得 Airbnb 的民宿供給量增加
22. Airbnb 平台中某特色民宿掀起一股排隊預訂風潮，若該民宿定價為一晚 5000 元，小華心中最高願意支付 1000 元託人代訂，經與有意代訂之小花、小樹商量後，最後由小花收取小華 800 元代訂費用，為小華搶訂該民宿，請問下列敘述何者正確？
- (A) 小華入住該民宿之機會成本為 6000 元  
 (B) 小花代訂民宿的機會成本為 200 元  
 (C) 小樹代訂民宿的機會成本為 1800 元  
 (D) 小華自己訂民宿的機會成本大於等於 1000 元

23. 假設 A 國在開放 Airbnb 平台之後，為刺激觀光，決定推出經典民宿建築模型，因此開放 B 國貝殼屋模型的進口，也將本國生產的方塊屋模型加以出口，請問下列敘述何者正確？
- (A) A 國方塊屋模型的均衡價格和社會福利均會上升
  - (B) A 國貝殼屋模型的均衡價格和社會福利均會下降
  - (C) B 國貝殼屋模型的生產者剩餘將會上升，消費者剩餘不變
  - (D) A 國貝殼屋模型的生產者剩餘和方塊屋模型的消費者剩餘均可提升
24. 儘管 Airbnb 深受旅客與屋主的喜愛，但是鄰居們還是有很多怨言。例如他們覺得 Airbnb 造成社區內很多陌生人進出，而且分租違反了社區管理條例或是分區管制（住宅區禁止商業行為）。長期來說，他們也認為 Airbnb 造成城市房價居高不下。請問下列敘述何者正確？
- (A) 因為具有外部性，所以在自由市場下會生產太少
  - (B) 因為 Airbnb 民宿具有公共財特性，所以造成市場失靈的現象
  - (C) 政府可以藉由課稅或要求 Airbnb 對鄰居進行補貼來改善其外部效果
  - (D) 只要對 Airbnb 旗下的民宿實施價格管制，就可以抑制房價飆漲，讓社會福利最大化
25. 美國總統針對臺灣問題發表了以下的言論，請依照發生時間先後順序排列。
- 資料一：我已命第七艦隊前去防止福爾摩沙受到攻擊。因為這一行動，我已要求福爾摩沙的中國政府停止對大陸的海、空軍事行動。
- 資料二：美國無意在臺灣獲取特殊權利，無意在此時於臺灣設立軍事基地，也無意用自己的軍隊插手現今的情勢。美國不會走上讓自己捲入中國內戰的路。
- 資料三：美國未同意對軍售中華民國一事設定終止期限；未改變對臺灣主權問題的立場；不會逼中華民國與北京談判。
- (A) 一二三
  - (B) 三二一
  - (C) 二一三
  - (D) 一三二

26. 參看圖(1)，小安在圖書館找到一本碩士論文，論文中出現這張第一期日軍進兵路線圖，請問：這本碩士論文的內容會寫到那個人物？
- (A) 吳湯興
  - (B) 劉銘傳
  - (C) 兒玉源太郎
  - (D) 佐久間左馬太



資料來源：根據《明治二十七八日清戰史 第七卷》、《近衛師團南國征討史》及《近衛師團臺灣征討史》製作。

圖(1)

27. 這個事件使該國出動軍隊攻擊屏東的原住民，卻未能徹底解決問題，最後廈門領事李仙得(Charles W.LeGendre,1830~1899)來臺直接與當地頭目卓杞篤和議訂約。並且深入瞭解臺灣原住民地區的風土人情，李仙得爲了在臺灣取得土地與貿易利益，提出「臺灣番地無主論」。在該國對臺灣無所謂興趣之後，他轉而向其他國家提出這個主張。請問：這個事件指的是什麼？  
(A) 牡丹社事件 (B) 大南澳私墾事件 (C) 羅妹號事件 (D) 樟腦走私事件
28. 上歷史課的時候，老師在黑板上寫了幾個重點：1.甘迺迪旋風、2.反越戰運動、3.學生運動、4.嬉皮運動、5.黑人民權運動。請問：老師正在講述的是美國的那一個年代？  
(A) 1950 年代 (B) 1960 年代 (C) 1970 年代 (D) 1980 年代
29. 某書分析該戰爭爆發的原因，載道：「哈布斯堡皇室對歐洲各國推行一系列反動政策，如鎮壓尼德蘭革命、干涉法國內政、慫恿天主教貴族反對法國的專制王權與支持英國舊貴族反對伊麗莎白女王等，因此使得法、英與尼德蘭轉而支持哈布斯堡皇室的敵人，丹麥與瑞典則企圖插手哈布斯堡皇室內戰，乘機奪取它在北海、波羅的海沿岸的領土，結果一場內戰竟演變成大規模的國際戰爭。」以上分析的是哪一場戰爭？  
(A) 1618 年，三十年戰爭 (B) 1812 年，拿破崙征俄大戰  
(C) 1853 年，克里米亞戰爭 (D) 1914 年，第一次世界大戰
30. 第一次世界大戰的參戰國，在戰後各自盤算其爭霸世界的計劃如下：  
甲：反對過分肢解德國，使德國足以制止法國勢力過於膨脹並遏制蘇聯的影響。  
乙：爲能宰制國際局勢，主張成立國際聯盟，藉此取得重大國際問題的仲裁權。  
丙：盡其所能削弱德國，一勞永逸地消滅這個夙敵和對手，重建在歐陸的霸權。  
丁：爲了對付主要勁敵，利用與英國的同盟關係，換取對它在亞太地區的支持。  
甲、乙、丙、丁分別爲何國？  
(A) 英國、美國、法國、日本 (B) 日本、美國、法國、英國  
(C) 美國、法國、俄國、日本 (D) 英國、德國、俄國、美國
31. 紀元 1945 年，考古隊在德干高原和南印度挖掘窖藏大量羅馬金幣，印證了印度與古羅馬的貿易爲其帶來龐大的利潤，但在紀元三世紀後，印度與古羅馬的貿易幾乎終止，請問這種現象與下列何者有關？  
(A) 中國絲路貿易取而代之 (B) 羅馬帝國陷入百年戰亂  
(C) 阿拉伯人掌控貿易主權 (D) 羅馬帝國展開宗教迫害
32. 請參考下面資料：  
資料一：陸贄：「國朝著令賦役之法有三：一曰租，二曰調，三曰庸。……此三道者，皆宗本前哲之規模，參考歷代之利害……有田則有租，有家則有調，有身則有庸。……以之厚生。」  
資料二：《唐會要》：「凡百役之費，一錢之斂，先度其數，而賦於人，量出以制入，戶無土客，以見居爲簿，人無丁中，以貧富爲差。……居人之稅，秋夏兩徵之。……其租庸雜徭悉省，而丁額不廢。」  
資料三：《明史·食貨志》：「一條鞭法者，總括一州之賦役，量地計丁，丁糧畢輸於官，一歲之役，官爲僉募，力差則計其工食之貨，量爲增減，銀差則計其交納之費，加以增耗。凡額辦、派辦、京庫歲需與存留供億諸費，以及土貢方物，悉併一條。皆計畝征銀折辦於官，故謂之一條鞭法。」  
請問從這三條資料來看，各朝代的稅法有何變化趨勢？  
(A) 時代越往前，稅賦勞役越輕，反之越來越沈重  
(B) 時代越往後，稅賦勞役越輕，蓋因爲人口增多均攤之故  
(C) 賦稅一直是混雜貨幣、勞役、實物三者，到民國後才有改變  
(D) 發展的方向是朝向提高徵稅效率，國家樂於推動能有效徵稅的制度

33. 請閱讀下面資料：

資料一：《春秋·穀梁傳·宣公十五年》：「古者三百步爲里，名曰井田。井田者，九百畝，公田居一。私田稼不善，則非吏；公田稼不善，則非民。」

資料二：商鞅變法：「民有二男以上不分異者，倍其賦」，「民父子兄弟同室內息者爲禁」。

請問從資料一到資料二的發展過程中，其社會經濟的基礎是？

- (A) 春秋戰國時的商業快速發展
- (B) 牛耕與鐵器的廣泛使用
- (C) 國家法律的強制性擴張
- (D) 民間宗教提倡個人自救

34. 請參考下面資料：

資料一：1275 年元兵攻破長沙，理學重鎮嶽麓書院被付之一炬。嶽麓書院幾百學生參與戰鬥，城破後大多自殺殉國。

資料二：崖山之戰，陸秀夫見無法突圍，便背著小皇帝趙昺跳海自殺。《宋史》記載七日後，十餘萬具屍體浮海。

資料三：日本歷史學家內藤湖南：「崖山之後無華夏，明亡之後無中國」。

請問關於這三段資料的解讀，以下何者較爲適當。

- (A) 三段資料可以知道成吉思汗大軍南下滅宋時，殺人無數，對中原文化的破壞力超乎歷朝
- (B) 宋人對於蒙古的激烈反抗，乃是因爲無法適應蒙古實施的四等人制與部落兵制所造成的反彈
- (C) 日本學者認爲「無華夏」的原因是這場大亂中，文化菁英大批殉國，造成之後華夏文化嚴重的斷裂
- (D) 從大歷史觀點來看，改朝換代、殺人盈野本來兵家常事，因此宋終元興並不如上面說的具有重大意義

35. 熱愛文學的酷弟先生發現閱讀小說，也能從文體、內容、形式看出時代的變化。請閱讀下面這兩則資料：

甲：哦，原諒我吧！原諒我吧！原諒我昨天的舉動！那真該是我生命的最後一刻。哦，你這天使！那極度快樂的感覺第一次，第一次無可懷疑地在我心靈深處灼燃：她愛我！她愛我！從你唇上蔓過來的神聖的烈火現在還在我的唇上燃燒，我心裏還留著新的、溫暖的歡樂。原諒我吧！原諒我吧！呵，我知道你愛我，我知道，從你起初對我的幾次深情的諦視中，在第一次握手時我就知道，可是當我又要離開時，當我看到阿爾貝特在你身邊時，我就疑慮重重，灰心喪氣了。

乙：對啦因爲他從來也沒那麼做過讓把帶兩個雞蛋的早餐送到他床頭去吃自打在市徽飯店就沒這麼過那陣子他常在床上裝病嗓音病病囊囊擺出一副親王派頭好贏得那個幹癆老太婆賴爾登的歡心他自以爲老太婆會聽他擺布呢可她一個銅板也沒給咱留下全都獻給了彌撒爲她自己和她的靈魂簡直是天底下頭一號樞門鬼……

請問針對上列兩則小說選文的說明，何者正確？

- (A) 資料甲行文深情浪漫，是德國文藝復興時期的名作
- (B) 資料乙行文沒有使用標點，可知爲 16 世紀，尚未啓蒙的作品
- (C) 資料甲的作者曾獲諾貝爾文學獎，作品具備人道主義精神
- (D) 資料乙構思獨特，作者用無斷句筆法呈現意識流的混沌樣態



36. 《臺灣日日新報》報導：交戰國為這場戰爭投入約五百萬兵力進戰場。為餵飽這些軍人，人人都在找食物，有些人來到我們島上洽購，就連俄羅斯都派了代表團來臺，……。這場戰爭必然促進我們與歐洲的貿易，這倒是這場戰爭意想不到的正面效應。請問：這場戰爭指的是那一場戰爭？
- (A) 甲午戰爭 (B) 第一次世界大戰  
(C) 第二次世界大戰 (D) 韓戰
37. 蘇格蘭人萊特稱臺灣第三區為中晝之王(Keizer van middag)統轄，番王外出時，有一二人隨行，番王不許基督徒住在轄區內，不准任何一位通譯學習轄區的語言，但准其在境內自由通行，番王統轄的是跨族群、跨語區的部落。請問：對於番王的敘述下列何者為是？
- (A) 番王是麻荳社的領導人，曾經跟荷蘭人發生衝突，並訂立〈麻豆條約〉  
(B) 鄭氏攻臺在番王領地屯墾產生糾紛，使岸里番王阿德狗讓怒殺管事楊高  
(C) 17-19 世紀，原住民面對外來勢力時共推的番王共主，領地在桃竹苗一帶  
(D) 依 20 世紀族群分類，番王是拍瀑拉族，轄下有巴宰海族及巴布薩族等
38. 在課堂上，老師發了下列兩段閱讀資料給同學們參考：
- 「由於臺灣民眾當時的知識水準不高，文書宣傳效果有限，演講是最直接、最有效、最具煽動力的手法。起初只在重要城市舉行，後來為了推銷《臺灣民報》也下鄉演講，大受歡迎，有些交通不便的山區，甚至抬轎迎送，就好像迎神般熱鬧。」
- 「…在啓迪農工同胞的部分，一直有力不從心的感覺，其原因在於農民或工人對一般宣傳方式理解有限，於是考慮藉由電影來宣傳，成立名為「美臺團」之機構，於各地巡迴放映解說影片，使觀眾易於理解。」
- 請問：根據這兩段資料的內容，這是那一個組織的作為？
- (A) 臺灣議會期成同盟會 (B) 臺灣民眾黨  
(C) 臺灣文化協會 (D) 臺灣共產黨
39. 下表(1)為一個會議召開的參與國及簽訂條約的內容，這是為了正式結束戰爭，並商討戰爭受害賠償的會議，請根據表格的內容回答問題，請問：這個會議在那裡召開？

表(1)

參加國	盟國中 46 國(美國、英國等)	放棄賠償
	菲律賓、印尼、越南	賠償(以經濟協力、貿易形式)
	蘇聯、波蘭、捷克斯洛伐克	拒絕簽字
拒絕參加 或未被邀 請的國家	緬甸	拒絕參加。賠償(以經濟協力、貿易形式)
	中國	未參加。日後簽約放棄賠償
	大韓民國	未參加。日後簽約“經濟協力”
	朝鮮民主主義人民共和國	未參加。

- (A) 美國舊金山 (B) 德國波茨坦  
(C) 法國巴黎 (D) 伊朗德黑蘭
40. 狄德羅主編的《百科全書》不但將法國啓蒙運動推向高峰，並深獲學術思想界極大稱譽，主要因素是他將大部分篇幅著重在當時極富爭議性問題的探討上，請問該議題為何？
- (A) 宗教改革、新科學論  
(B) 人道主義、帝國主義  
(C) 發動革命、文藝復興  
(D) 無神理論、君主專制

41. 美國總統林肯與富蘭克林·羅斯福分別因任期內的某項政策被美國某部分人民視為「現代摩西」，前者讓他們獲得自由，後者使其同胞儘可能免於被屠殺，請問林肯與羅斯福「現代摩西」的頭銜，最有可能分別來自下列何者的稱頌？
- (A) 反戰分子，保守主義  
(B) 黑人奴隸，猶太民族  
(C) 反聯邦者，反共分子  
(D) 印第安人，日裔美人
42. 一本歷史書載道：「俄羅斯帝國的雙頭鷹國徽被摘了下來，革命的紅旗代替沙皇白藍紅三色旗在首都上空飄揚，正當革命取得勝利的同時，首都的蘇維埃代表大會在塔夫利達宮正式開幕，這樣，俄國出現了史上罕見的兩個政權並存的局面，一個是資產階級臨時政府，另一個是工兵代表蘇維埃。」請問，這是俄國何時何地的情況？
- (A) 1848年，莫斯科  
(B) 1914年，聖彼得堡  
(C) 1917年，彼得格勒  
(D) 1918年，莫斯科

43. 圖(2)名畫《虎溪三笑圖》局部，描述陶淵明、陸修靜與慧遠三人因論道契合，而不小心跨過虎溪的趣事。雖然以三人生平來論，應該不可能一起論道，但卻反映了某些想法。請問以下對於該幅畫的說明，何者適當。
- (A) 陶淵明為名將陶侃之後，在當時可算是世族子弟，在畫中代表當時主流的理學思想  
(B) 陸修靜在南北朝協助北魏太武帝建國，並確立許多道教齋儀，為天師道發展重要人物  
(C) 慧遠曾在少林寺組織蓮社，認可信徒在家吃齋唸佛，發誓往生淨土，為淨土宗的初祖  
(D) 虛構的《虎溪三笑圖》主要是呈現唐宋以來思想上期待儒道釋三教調和，有利社會和諧發展的氣氛



圖(2)

44. 熱愛歷史的苦羅先生翻檢歷史資料，發現一封「萌味」十足的歷史信件如下：  
「至高無上、偉大的王子，最親愛的朋友，願神以美好成果使您更顯尊榮。獲知在陛下身邊與國度中有眾多飽學之士傾力投入歐洲科學，我們在多年前決定派送我們的子民，六位數學家，以為陛下帶來我們巴黎城內著名的皇家科學院中最新奇的科學和天文觀察新知。  
但海路之遙不僅分隔您我兩國，亦充滿意外與危險；因此為了能滿足陛下，我們計劃派送同樣是耶穌會士，即我們的數學家們，以及敘利伯爵，以最短與較不具危險的陸路途徑以便能率先抵達您身邊，作為我們崇敬與友誼之表徵，且待最忠誠見證者敘利返回之際能發表您一生非凡的作為。…您最親愛的好友…」  
請問，從這封信的內容來看，應該是哪兩位人士通信的部分內容？
- (A) 羅馬教皇與萬曆皇帝  
(B) 路易十四與康熙皇帝  
(C) 拿破崙與乾隆皇帝  
(D) 路易拿破崙與咸豐皇帝

45. 這個城市有以下有趣的特徵：

- 甲、城市的興起，得利於戰國時代國家的重大水利建設
- 乙、因為地理優勢，它容易成為分裂政權的統治中心
- 丙、自戰國時代起，當地的絲織業甚為發達，以「錦」著稱於天下
- 丁、武昌起義的促成，與當地發生的重大政治事件直接相關

請問這個城市是？

- (A) 四川省成都市
- (B) 浙江省杭州市
- (C) 江蘇省南京市
- (D) 陝西省西安市

46. 請閱讀下面三段資料：

評論一：歷史上領導多頭總是要失敗的。太平天國的時候，洪秀全回了一趟廣西，楊秀清說他回到天國了。洪秀全回來時，將領們都是擁護楊秀清的。其實那時楊秀清更年輕有為些，洪秀全應該服從楊秀清的領導。但洪秀全是創教者，是領袖。兩權對立，所以失敗了。

評論二：斯大林（史達林）有正確的地方，也有不正確的地方。大體上，他是七分功勞，三分錯誤。如果說他八分好，二分壞，同志們不會通過。如果說他六分好，四分壞，更不會通過。

評論三：美國確實有科學，有技術，可惜抓在資本家手裡，不抓在人民手裡，其用處就是對內剝削和壓迫，對外侵略和殺人。美國也有「民主政治」，可惜只是資產階級一個階級的獨裁統治的別名。

上面三段歷史評論都出自某個人物的筆下，請問根據內容，這位評論者應該是？

- (A) 蔣介石
- (B) 胡適
- (C) 陳獨秀
- (D) 毛澤東

#### 47-48 為題組

◎ 閱讀以下三段有關東西海上交通的資料，並回答問題。

資料甲：「(印度卡里特港)去中國者，多乘中國船…大者張三帆，至十二幅，載水手千人，其中六百為篙師，四百為兵勇，且有三小船隨行…其船皆在廣州、泉州製造。…船上有私人及公共房廳，以居商人，設備亦極方便。」

資料乙：「(粵)處近海，多犀象、毒冒、珠璣、銀銅、果布之湊，中國往商賈者多取富焉。番禺其一都會也…自日南障塞，徐聞、合浦船行可五月，有都元國，…自夫甘都盧國船行可二月餘，有黃支國，民俗略與珠厓相類。」

資料丙：「二百三十餘人分乘五船，由西班牙西岸的塞維爾港口啓航後，一直向西繞過南美洲進入美洲西海岸的洋面，之後達現在菲律賓的宿霧島，…船員分乘兩船繼續西航，途經香料島，…最後繞過好望角返抵西班牙港口。」

47. 請依資料出現時間的先後順序予以排列？

- (A) 甲乙丙
- (B) 乙甲丙
- (C) 乙丙甲
- (D) 丙甲乙

48. 有關東西海路暢通後對世界歷史發展的影響，下列敘述何者正確？

- (A) 伊斯蘭信仰首度透過海上商隊進入中國
- (B) 中國四大發明均透過海路輾轉傳入西方
- (C) 歐洲的「帝國主義」隨海權時代而興起
- (D) 東西陸路的國際貿易完全為海路所取代

49. 納達爾於 1858 年利用圖(3)的拍攝原理在巴黎拍攝的第一張空照圖，當時他所使用的照相機鏡頭尺寸為 8 \* 8 公分，拍攝範圍為 160 \* 160 公尺，如果把這個影像放大到 40×40 公分的紙上，其比例尺應該是多少？
- (A) 1:20  
(B) 1:400  
(C) 1:2000  
(D) 1:5000

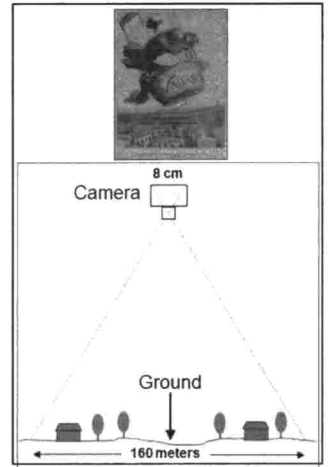


圖 (3)

50-51 為題組

- ◎ 圖(4)為中國在 1980 年代之後至 2010 年間，春節期間重要都市的交通高峰指數下降幅度的比較，平日各大都市內部有大量的人群聚集，但在春節期間則出現大量人口移出的現象，形成一年之中交通最暢通的時期。請問：

50. 圖中各大都市出現人口遷移現象和中國的哪一項政策的發展關係最密切？
- (A) 一胎化政策  
(B) 晚稀少政策  
(C) 上山下鄉運動  
(D) 經濟開放政策

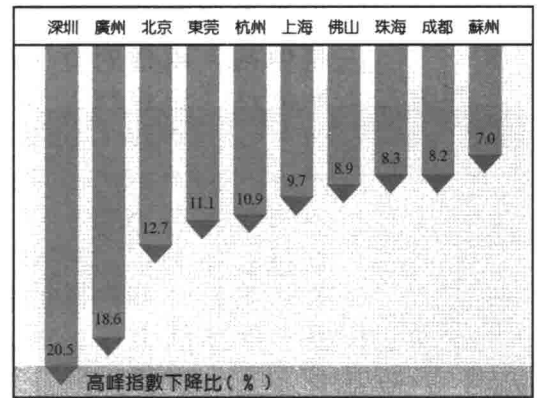


圖 (4)

51. 承上題，該時期深圳和廣州的經濟發展最有可能是以哪一種類型的產業為主？
- (A) 高科技產業  
(B) 文化影視產業  
(C) 勞力密集產業  
(D) 集約農業產業

52-54 為題組

- ◎ 圖(5)為伊拉克和敘利亞兩國的領土分布圖，圖中的斜線範圍為受到 IS 控制的區域，該組織宣稱已在當地建立「伊斯蘭國」，未來將會建立橫跨歐亞非的大帝國，圖(6)即其公布的帝國分布圖。請問：



圖 (5)

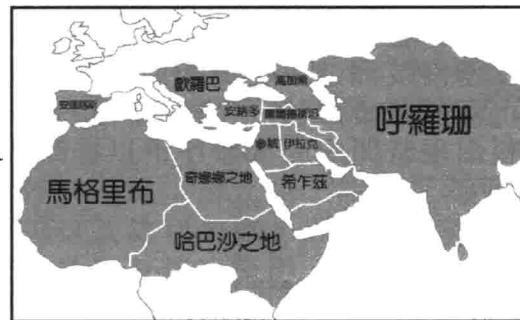


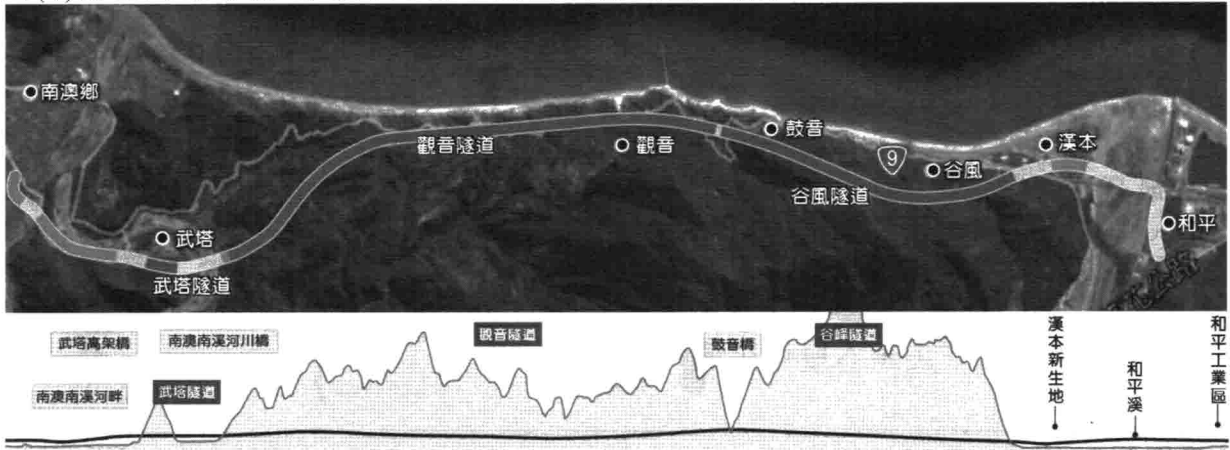
圖 (6)

52. 圖中 IS 控制的區域最可能面臨哪一個少數民族的反抗？
- (A) 柏柏人  
(B) 庫德族  
(C) 拉普人  
(D) 維京人
53. 承上題，IS 在斜線區域的佔領行動，除了搶奪土地外，還有哪一項資源的考量？
- (A) 鐵礦  
(B) 煤礦  
(C) 石油  
(D) 鑽石

54. 承上題，IS 以該區域為根據地向外擴散欲建立的大帝國，其範圍大致上和哪一個宗教文化區的分布較為接近？  
 (A) 印度教 (B) 基督教 (C) 錫克教 (D) 伊斯蘭教

55-56 為題組

◎ 圖(7)為臺灣東部蘇花改的路線示意圖及剖面圖。請問：

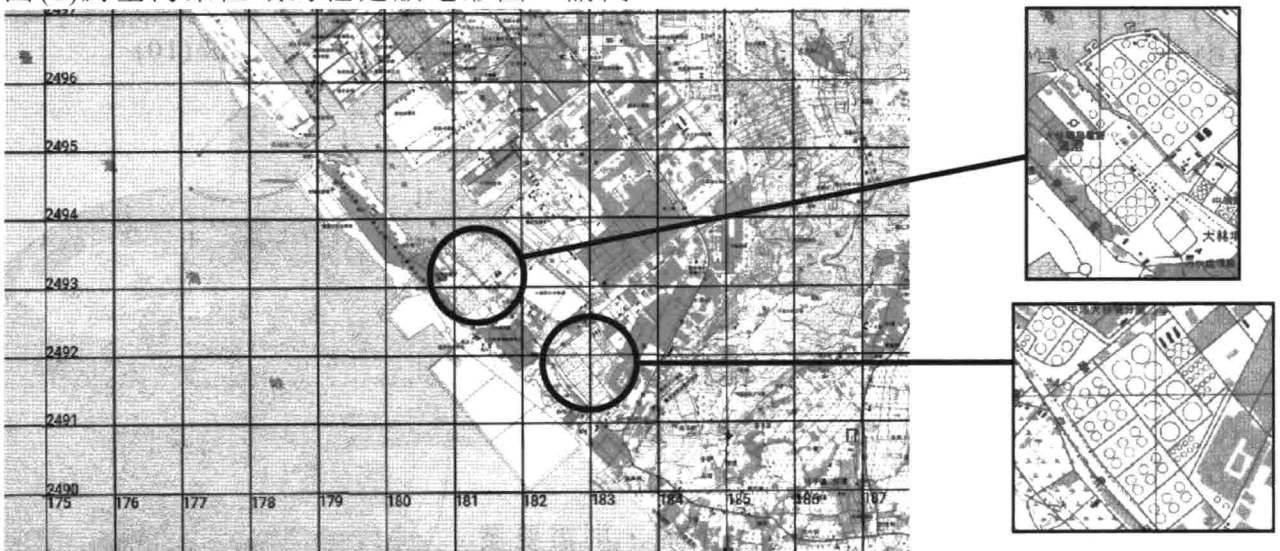


圖(7)

55. 圖中蘇花改的路線規劃，大部份路段以開鑿隧道為主，請問其經過的山脈為何？  
 (A) 海岸山脈 (B) 玉山山脈  
 (C) 中央山脈 (D) 雪山山脈
56. 圖中最右側的平緩地形，其成因和哪一項因素關係最密切？  
 (A) 河川流量劇增 (B) 泥沙多源匯入  
 (C) 海岸沉水堆積 (D) 地形坡度驟減

57-58 為題組

◎ 圖(8)為臺灣某區域的經建版地形圖。請問：



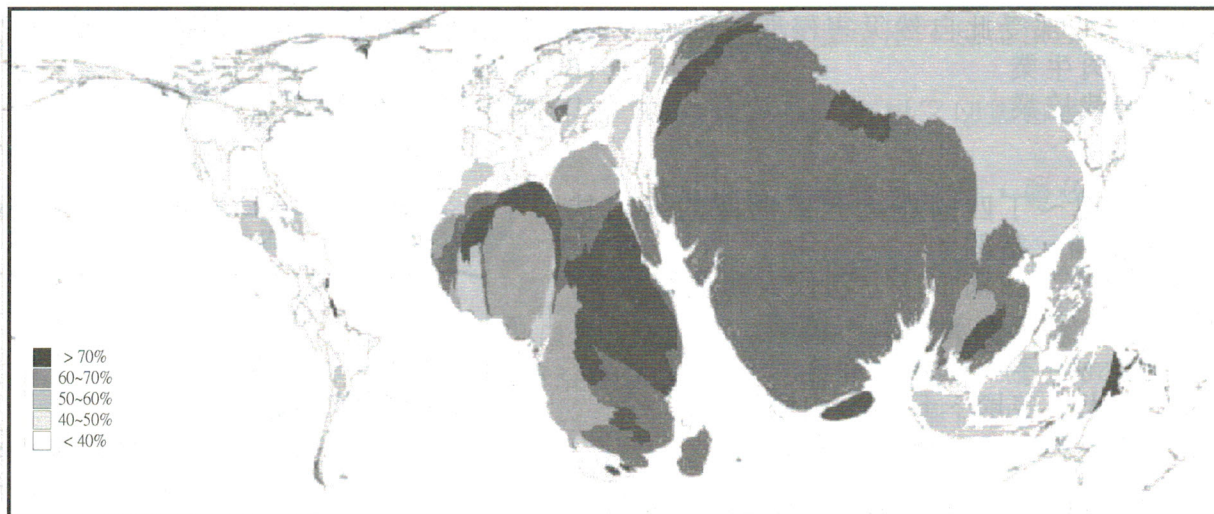
圖(8)

57. 圖(8)左圖中兩個圓圈範圍內的地物景觀，最有可能為何？  
 (A) 曬鹽場 (B) 水田區 (C) 養魚池 (D) 儲油槽
58. 承上題，兩個圓圈範圍內的地物景觀的面積估計約合占為多少平方公里？  
 (A) 1 (B) 2 (C) 6 (D) 10



65-66 為題組

◎ 圖(12)為某種地理現象的統計數據分布圖。其中各國的面積大小代表該國境內該種地理現象的數量，而各國顏色的深淺則代表該國境內該種地理現象所占的比例。請問：

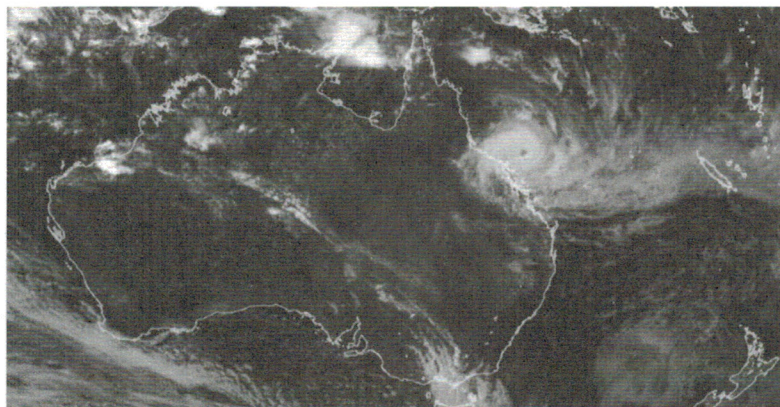


圖(12)

65. 該圖最有可能是以何種地理現象做為統計的指標？
- (A) 都市人口 (B) 農村人口  
(C) 就業人口 (D) 人均所得
66. 承上題，由該圖的分布特徵，可以大致推論各國的哪一地理現象？
- (A) 就業結構 (B) 教育程度  
(C) 生育比例 (D) 出口種類

67-69 為題組

◎ 圖(13)為澳洲某種自然災害的氣象預報圖，該地針對可能受害嚴重的東北部地區發布警告。請問：



圖(13)

67. 該種氣象災害的氣流流動方式的剖面圖應為下列何圖？

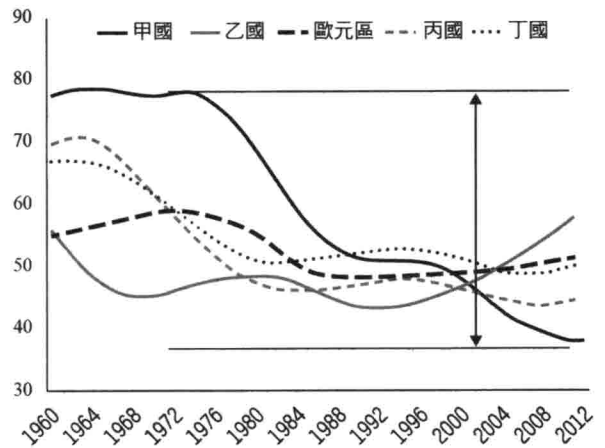
- (A) (B) (C) (D)

68. 若依照此自然災害的成因做判斷，此自然災害最可能往哪一個方位前進侵襲到澳洲？  
(A) N10°W (B) 225 度  
(C) 南南東 (D) 45 度
69. 若澳洲東北部受此自然災害侵襲，則哪一種農業活動的產品可能受損得最為嚴重？  
(A) 粗放肉牛業 (B) 混合農業  
(C) 熱帶栽培業 (D) 地中海型農業

70-72 為題組

◎ 圖(14)為甲~丁四國與歐元區國家的人口扶養比變化圖。請問：

70. 圖中的甲~丁四國依序分別代表哪些國家？  
(A) 中國、日本、加拿大、美國  
(B) 美國、日本、中國、加拿大  
(C) 加拿大、美國、日本、中國  
(D) 日本、美國、中國、加拿大
71. 圖中甲國的人口扶養比在 1980 年代快速下降的最主要原因可能為何？  
(A) 醫療水準提升  
(B) 工業快速發展  
(C) 生育政策成效  
(D) 教育程度提高
72. 一國人口結構若達到工作年齡人口(15-64 歲)占七成以上時，稱為有利經濟發展的「人口紅利期」，依此概念推估，圖中人口紅利在 2012 年由高到低的排列應是？  
(A) 甲丙丁乙  
(B) 乙丁丙甲  
(C) 丙丁乙甲  
(D) 丁甲乙丙



圖(14)