

臺北區 106 學年度第一學期  
第二次學科能力測驗模擬考試

## 社會考科

—作答注意事項—

考試範圍：第一～四冊

考試時間：100 分鐘

題型題數：

- 單選題共 72 題

作答方式：

- 用 2B 鉛筆在「答案卡」上作答；更正時，應以橡皮擦擦拭，切勿使用修正液（帶）。
- 未依規定畫記答案卡，致機器掃描無法辨識答案者，其後果由考生自行承擔。

祝考試順利



99363205-26

版權所有 · 翻印必究

◆單選題（占 144 分）

說明：第 1 題至第 72 題皆計分。每題有 4 個選項，其中只有一個是正確或最適當的選項，請畫記在答案卡之「選擇題答案區」。各題答對者，得 2 分；答錯、未作答或畫記多於一個選項者，該題以零分計算。

1. 「總統府司法改革國是會議」決議司法院應建立量刑準則，研議定罪與量刑之二階段審理程序，並建立量刑趨勢建議系統。量刑程序應行言詞辯論，加強被害人之參與，並引進專家證人及法庭之友制度；量刑趨勢建議系統應就民眾關心的案件類型建置量刑因子，提出準則，希望藉此改善民眾常覺判決不公的現狀。請問下列何者為我國刑事審判的現況？
  - (A)法官得依經驗及論理主義，在法定刑期間作出裁量
  - (B)由法官掌控整個訴訟的過程，稱為當事人進行主義
  - (C)採法定證據，即判一個罪需要多少證據由法律規定
  - (D)採用陪審團制度，被告是否有罪由陪審團表決決定
2. 2017 年第 70 屆世界衛生大會（WHA）在瑞士日內瓦舉行，我國自 2009 年起開始以「甲」的名義擔任觀察員身分出席，去年世界衛生組織（WHO）在網路報名截止前 3 天寄發邀請函，今年臺灣則確定在網路報名截止前未受邀，中斷數年來連續受邀的紀錄。中國「乙」主任表示，臺灣不接受「九二共識」，兩岸協商機制中斷，臺灣出席 WHA 的前提和基礎就不復存在。我國「丙」對此回應，中國以片面政治藉口阻礙臺灣參與 WHA，國際社會不會認同，對岸應尊重及理性看待臺灣參與的權利。關於上文內容，下列敘述何者正確？
  - (A)文中甲為「中華臺北」
  - (B)文中乙為「陸委會」，丙為「國臺辦」
  - (C)「九二共識」為「一個中國，各自表述」，由對岸的海基會和我國的海協會共同協議
  - (D) WHO 是非政府國際組織，本應排除政治力因素干擾，故中國不應以政治藉口阻礙臺灣參與 WHA
3. 2017 年 6 月，總統公布《原住民族語言發展法》，專法規定原鄉地區的公文必須用族語書寫，原民地區 15 鄉（區）公所試辦將各類公文書轉譯為原住民族語言公文。翻譯之族語公文以鄉（區）轄內具代表性族語別為主，亦可選擇兩個以上的族語翻譯。原民會主委夷將·拔路兒表示，公文使用族語書寫是落實《原住民族語言發展法》。讓不諳中文的族人透過族語公文書，了解政府機關以公文書傳達之各類原住民族權益政策訊息，營造原住民族語言生活環境。請問《原住民族語言發展法》的實施主要是彰顯何種精神？
  - (A)文明進化論
  - (B)文化帝國主義
  - (C)反全球化
  - (D)多元文化主義

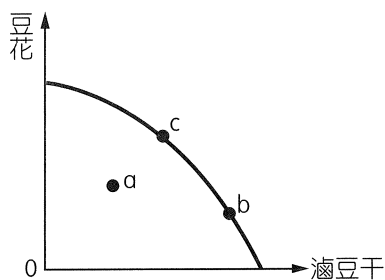
4. 臺灣養殖吳郭魚的歷史悠久，飼養技術優良，並開發出體型大且無土腥味，熱銷美、加、日、韓的「臺灣鯛」。但近年由於中國、印尼、埃及等國低價競爭，以及外銷美國需要加驗沙門氏菌檢疫，因而失去美國市場；去年 6 月起，臺灣因未和輸入國簽訂 FTA（自由貿易協定），而必須比越南、印尼等國要多付 17% 的關稅，所以臺灣鯛在國際上已無競爭力，外銷量銳減。根據上述說法，下列何者正確？
- (A) 關稅往往會隨著商品的流動而轉嫁給消費者負擔，所以屬於流通稅
- (B) 過去我國大量出口臺灣鯛，出口後造成國內消費者剩餘及社會福祉皆減少
- (C) 若臺灣鯛養殖戶因外銷量銳減而改養虱目魚，則虱目魚為臺灣鯛消費上的替代品
- (D) 隨著他國加入臺灣鯛養殖出口之行列，若國際市場需求不變，則其國際市場價格下跌
5. 如薇於周末假日和朋友有彥一同搭乘機場捷運至桃園觀光，回家後寫下行程及心得如表一：

表一

時間	行程	心得
AM 9:00	搭乘機場捷運	機場捷運車廂上非常擁擠
AM 10:00	轉乘公車	公車上人數寥寥無幾
AM 11:00	參觀「兩蔣文化園區」	「兩蔣文化園區」不用買門票，陸客不來，遊客不多
AM 12:00	客家餐廳用餐	
PM 2:00	搭乘免費接駁車至 Outlet 購物	接駁車上空位很多
PM 4:00	搭乘臺鐵返家	臺鐵車廂人擠人，擠得像沙丁魚

請依據表一所述，判斷下列何者較為正確？

- (A) 機場捷運為準公共財
- (B) 兩蔣文化園區為準私有財
- (C) Outlet 免費接駁車為公共財
- (D) 臺鐵為國營事業，屬於公共財
6. 向日葵班為了校慶園遊會於前一天進行產品製作，並繪製生產可能曲線如圖一，請問下列敘述何者正確？



圖一

- (A) 滷豆干和豆花為生產上的互補品
- (B) 隨著豆花的產量漸增，滷豆干減少的產量幅度縮減
- (C) b 點比 c 點的產量更大更多，代表 b 點的生產效率較高
- (D) 若製作當天碰巧遇到某社團成果發表，故製作人手減少了 10 人，則生產可能組合為 a 點

7. 《刑事訴訟法》是對人民違反《刑法》的行為，規定如何進行偵查、起訴、審判與執行的法律。下列有關犯罪追訴之相關敘述，何者是正確的？
- (A)告訴：是指針對犯罪行為，被害人向檢察官申告或向司法警察機關提出
  - (B)告發：是指針對犯罪行為，被害人或具告訴權之人向司法警察機關提出
  - (C)自訴：是指犯罪被害人委託律師向檢察官提起訴訟，請求判決被告有罪
  - (D)公訴：是只能針對非告訴乃論之罪；自訴：則是只能針對告訴乃論之罪
8. 夢幻高中的四位好朋友認真上完公民課程經濟學之相關內容後，試著歸納統整並做出結論。請問下列哪位同學的敘述是正確的？
- (A)小美：「甲國的經濟成長率比乙國高，則表示甲國的每人平均 GDP 也比乙國高。」
  - (B)小秋：「人們逛街購物時常會認為貨比三家不吃虧，主要是希望增加消費者剩餘。」
  - (C)小惠：「政府若對民生必需品採取凍漲之措施，是屬於價格管制之最低統制價格。」
  - (D)小音：「今年香蕉盛產造成市場上供過於求且價格大跌，是屬於市場失靈的現象。」
9. 2017 年 4 月 17 日，土耳其以 51 %贊成對上 49 %反對通過歷史性的修憲公投，將原先內閣制改為總統制。如果目前我國要修憲，將現行體制改為內閣制，在程序上除了需由立法院先提出憲法修正案之外，最後須經由中華民國自由地區全體公民複決。若具有公民投票權之人民有 1,800 萬人，當日投票率為 70 %，請問投贊成票者必須達多少人以上，此修憲案方可通過？
- (A) 900 萬
  - (B) 840 萬
  - (C) 630 萬
  - (D) 450 萬
10. 2017 年 8 月臺北舉辦世界大學運動會，發生某位 20 多歲的臺灣籍女志工行經選手村戶外人天橋時，一名外籍男性選手主動攀談並互加臉書，未料男方突然伸手搭肩，甚至想強吻、襲胸，經女方大聲喝斥才罷手之性騷擾事件。事後大會介入處理，也轉介給選手村的警方，但女志工表示不願提告。請問針對此性騷擾事件之相關敘述何者正確？
- (A)因此事件是女志工遭到外籍選手騷擾，故適用《性別工作平等法》處理
  - (B)此事件雖轉介給選手村的警方，但女志工不願提告，故此事件將不成案
  - (C)此性騷擾事件之加害者的法律責任，可能涵蓋民事、刑事及行政三種責任
  - (D)性騷擾事件屬於告訴乃論，所以具告訴權人須於事件發生後一年之內提出
11. 偶像劇《我可能不會愛你》中的男主角大仁與女主角又青有情人終成眷屬，假設二人並未向法院辦理約定財產制，後來因相愛容易相處難，兩人個性不合走上離婚一途。請依我國《民法》相關規定分析下列情況：大仁名下有婚前財產 200 萬元及婚後增加的財產 800 萬元，其中 300 萬元是繼承的遺產；而又青名下有婚前財產 50 萬元及婚後增加的財產 100 萬元，又青於離婚時主張「婚後剩餘財產差額分配請求權」，請問大仁應給又青多少財產？
- (A) 200 萬
  - (B) 300 萬
  - (C) 325 萬
  - (D) 450 萬

12. 英國學者泰勒於 1871 年在其名著《原始文化》裡，對文化所下的定義：「文化是一種複合的整體，從廣義上來說包括知識、信仰、藝術、道德、法律、習俗，以及任何其他的能力和習慣。」亦或是「文化是人類調適環境的產物」，「文化就是一個社會所表現一切生活活動的總稱。」請問下列有關文化之相關敘述何者是正確的？
- (A)文化位階普遍存在於社會之中，導致位階的原因包括媒體的傳播與渲染及容貌體態
  - (B)文化品味往往存在著文化位階的情況，是與生俱來的，無法透過後天的培養而獲得
  - (C)民間文化具有自發性，是由一般大眾所發展出來的文化，常能反映民眾之生活經驗
  - (D)電視劇《通靈少女》以臺灣本土宮廟文化為題材，宮廟文化屬臺灣社會之流行文化
13. 2017 年 3 月 15 日荷蘭國會大選，本次有 28 個政黨參選，共計 13 個政黨取得議席。下議院總席次為 150 席，結果是由現在執政中間偏右的自由民主人民黨獲得多數的 33 席，其黨魁呂特繼續連任首相。關於荷蘭「內閣制」特色的政府體制與我國執政的民進黨在第 9 屆立法委員獲得 68 席之情況相比較，下列敘述何者正確？
- (A)荷蘭首相呂特的權力相當於我國總統蔡英文，皆為實權元首
  - (B)荷蘭的執政黨與我國的民進黨相同，皆屬非競爭型政黨制度
  - (C)荷蘭國會同我國立法院，皆有對行政機關提不信任案的權力
  - (D)荷蘭首相呂特與我國的總統，皆由國會多數黨的黨主席兼任
14. 2016 年五月天的歌曲《頑固》，其中故事主角的原型是交通大學機械系教授吳宗信的真人真事。吳宗信教授為國際著名電漿學專家，二十多年前在美國就讀博士時受到當時郭倍宏博士在密西根大學演講的啟發，因而放棄國外高薪回國創立「ARRC 前瞻火箭團隊」，負債試射二十多次，終於在 2015 年只花費如美國等太空大國千分之一的預算，成功讓臺灣製造的火箭發射升空。關於吳教授受郭博士的影響而返國成立火箭團隊的經歷，符合自我形成理論中的哪位學者的理論？
- (A)顧里：「鏡中自我」理論
  - (B)米德：「重要他人」概念
  - (C)佛洛伊德：「自我」概念
  - (D)艾瑞克森：「自我認同」階段
15. 位於桃園龍潭的國家中山科學研究院，前身為國防部軍備局中山科學研究院，是我國核能、火箭、砲彈等研發中心，然而由於各項國防工業研發、採購、營運等並不是政府公部門的專業，且公務員考試亦無法招募真正熟悉相關業務的人才，因此在 2014 年初成立一個專職機構處理相關事務。請問此種做法稱為什麼？
- (A)去任務化
  - (B)地方化
  - (C)行政法人化
  - (D)委外化

16. 某 Youtuber 網路紅人以「X 分鐘看完電影」系列遭片商控告侵權，而該 Youtuber 抗辯主張僅擷取影片十分之一是屬「合理使用」，並無不法侵權行為。請問下列敘述何者完全符合《著作權法》中之「合理使用」？
- (A)美術老師為講解動畫製作而放映甫上映的《神偷奶爸 3》全片
  - (B)歷史老師為講解國共內戰而影印每人一本《大江大海一九四九》
  - (C)公民老師為講解大法官解釋而影印給每位學生一份《憲法增修條文》
  - (D)國文老師為講解書信格式而將小明創作的情書一篇張貼於班級布告欄
17. 2013 年 9 月的「馬王政爭」中，時任總統與行政院院長遭司法單位同時傳喚、同步異地偵訊，創下我國政壇歷史首例。關於前總統馬英九被控「洩密罪」乙案，臺北地方法院於 2017 年 8 月 25 日一審判決無罪，判決理由概略為總統為國家元首，依《憲法》第 44 條規定具有「權限爭議處理權」，是依法令之行為，得主張阻卻違法事由。本案涉及總統職權行使範圍，引起學界及輿論熱烈討論。下列敘述中請選出正確選項：
- (A)依《憲法》規定，我國總統具有中央與地方爭議之權限爭議處理權
  - (B)我國法務部部長及檢察總長均須由總統提名，經立法院同意後任命之
  - (C)以黨紀處分撤銷不分區立委身分之同黨籍立法院院長之黨籍，是總統的憲法權力
  - (D)總統是具法定職務之公務員，依《通訊保障及監察法》所得之祕密資料亦應有保密義務
18. 2017 年 10 月 18 日在北京召開的中共十九大（中國共產黨第 19 次全國代表大會），除隨後 19 屆一中全會產生的中央政治局常務委員人選外，習近平所發表的兩岸關係及南海政策等皆是我國政府關注的焦點。關於歷任中國領導人之對臺政策，下列敘述何者正確？
- (A) 1979 年中美建交後，鄧小平提出「一國兩制」政策做為解決兩岸問題的基本模式
  - (B) 1996 年臺海飛彈危機後，江澤民提出「江八點」，以「中華文化」為橋樑交流之
  - (C) 2005 年胡錦濤時期，中共通過《反分裂國家法》，主要是針對李登輝的「兩國論」
  - (D) 2015 年兩岸領導人在新加坡的「馬習會」，已在「九二共識」之下達成和平協議
19. 繼大法官第 709 號解釋士林王家文林苑一案中宣告《都市更新條例》部分條文違憲後，於 2016 年 11 月釋字第 739 號關於《獎勵土地所有權人辦理市地重劃辦法》部分條文亦被宣告違憲。大法官在其解釋文中認為政府在核准計畫時，應該適用保障程度更高的「聽證會」，而非僅是現行的「公聽會」。是以行政院內政部為落實正當行政程序之要求所審理之都市計畫、都市更新、土地徵收及市地重劃等案件而訂定《內政部舉行聽證作業要點》。關於上述內容，請選出正確選項：
- (A)大法官解釋文提及的「聽證會」是正當行政程序基本原則中的「公正原則」
  - (B)內政部訂定的「舉行聽證作業要點」，屬於行政行為種類中的「行政規則」
  - (C)「聽證會」與「公聽會」最大的不同是「聽證會」必為立法委員邀請及舉辦
  - (D)上述內政部作業要點，其行政行為不得牴觸上位階法律稱「法律保留原則」

20. 資料一：「置入性行銷嚴重，NCC 開罰連續劇《嫁妝》」、「中天龍捲風節目驚悚，NCC 開罰」

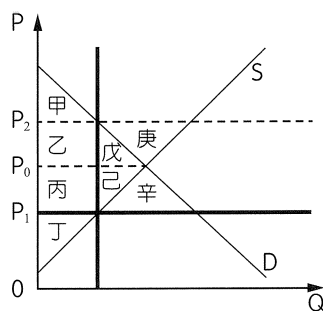
資料二：「德國於 2017 年通過《社交網路強制法》，媒體稱為「Facebook 法」，依法若社群媒體公司未能於 24 小時內移除「明顯違法」的內容，包括仇恨言論、毀謗與煽動暴力行為等，將處以 500 萬至 5,000 萬歐元不等罰款。」

資料三：「2017 年 10 月 Facebook 執行長祖克柏在 Facebook 上道歉，因自 2016 年發酵至今的美國總統大選通俄門事件。Facebook 承認俄羅斯自 2015 年起投放 3,000 多則以上廣告，花了超過 10 萬美元試圖干預美國大選；Twitter 也坦承俄國共以 200 多個假帳號、花費 27 萬美元散播針對此次選舉的假消息。」

面對傳統及社群媒體出現如置入性行銷、煽動暴力、政治立場偏頗、假新聞等問題，突顯出媒體識讀與媒體監督之迫切性，下列有關傳播媒體之敘述何者正確？

- (A) 媒體監督可分為「內在監督」與「外在監督」，NCC 與新聞評議委員會皆屬「外在監督」
- (B) 閱聽人經由部落格、BBS 等平臺，以串連行動對媒體進行批評，亦屬於媒體監督之一環
- (C) 媒體以其價值偏好，或貶抑口吻報導某些少數族群的特殊文化或風俗，此為置入性行銷
- (D) NCC 與《社交網路強制法》對媒體進行監督與規範，是希望媒體展現獨立之「第六權」

21. 2017 年 3 月，臺灣菸酒公司開始停止收購國產菸草，農委會農糧署也配合輔導菸農離農轉作。但至 8 月中仍有 600 多名菸農尚未簽署離農，且菸農不滿政府繼續向國外進口菸草製菸，所以 9 月下旬串連菸農北上抗議。若我國政府考慮對市場上之進口菸草進行價格管制或數量管制，如圖二粗黑線所示，請依圖形判斷下列選項何者是錯誤的？



圖二

選項	項目	價格管制後	數量管制後
(A)	市場均衡價格	P <sub>1</sub>	P <sub>2</sub>
(B)	消費者剩餘	甲 + 乙 + 丙	甲
(C)	生產者剩餘	丁	乙 + 丙 + 丁
(D)	社會淨福利	減少戊 + 己 + 辛	減少戊 + 己 + 庚

22. 1971 年獲頒諾貝爾經濟學獎之俄裔美籍學者顧志耐，被尊稱為「國民所得之父」。其建立之國民所得帳，後來廣泛為世界各國所採用。國民所得是用來衡量一國或一經濟體總產出的具體指標。下列有關國民所得之各項敘述何者正確？
- (A) 我政府在全國易發生犯罪場所設置監視系統，屬政府採購，並未透過市場交易，故不影響我國之 GDP
  - (B) 「五月天」為臺灣藝人並具有中華民國國籍，所以其在美國舉辦演唱會之收入，應該列入我國之 GDP
  - (C) 我國國民小柔於今年 6 月大學畢業後，即飛到澳洲打工 3 個月，她在國外的所得應該列入我國之 GNI
  - (D) 2014 年頂新黑心油事件，引發國內食安風波連環爆，受到波及之業者不計其數，但不會影響我國之 GNI

23、24 題為題組

- ◎ 行政院為強化國內投資動能，帶動整體經濟成長潛能，以及加速產業轉型，提出《前瞻基礎建設特別條例》草案，擴大全面性基礎建設投資，全部財源來自舉債。此草案送立法院會後引發在野政黨極大的反彈，後來朝野同意《前瞻基礎建設特別條例》草案必須交由經濟、財政、內政、教育及文化、交通、社會福利及衛生環境 6 個委員會聯席審查，並不得提出復議，必須再舉辦 6 場公聽會，邀請相關人員出席表達意見。最終《前瞻基礎建設特別條例》從 8 年 8,900 億元刪減為 4 年 4,200 億元，獲得朝野共識，並於 2017 年 7 月在立法院三讀通過。
23. 根據上文所述，下列何者正確？
- (A) 文中劃線處屬於「政策規劃」階段
  - (B) 法律制定和修改程序相同，皆由立法院三讀通過
  - (C) 「復議」是行政院經總統核可後，向立法院提出
  - (D) 《前瞻基礎建設特別條例》實施後會增加政府的移轉性支出與債務利息
24. 相較於我國《前瞻基礎建設特別條例》草案由行政院向立法院提出，若美國欲通過類似的法案，應如何進行？
- (A) 由總統提案，經參、眾兩院通過後，交由總統簽署公布
  - (B) 由國務卿提案，經參、眾兩院通過後，交由總統簽署公布
  - (C) 由人民提案，經參、眾兩院通過後，交由總統簽署公布
  - (D) 由總統同黨之國會議員在議會中提案，經參、眾兩院通過後，交由總統簽署公布



25. 17 世紀，甲國為了打擊敵對的乙國，同時確保自身的利益，經常派船攔截前往馬尼拉的華人商船。為了反制甲國的舉動，乙國沿著臺灣的東海岸及北海岸築城建立據點，希望藉此吸引商人前來貿易。請問甲、乙分別是哪一國家？
- (A)日本、中國 (B)西班牙、葡萄牙  
(C)荷蘭、西班牙 (D)中國、葡萄牙
26. 某人在臺灣任官時期，大力拆除當地的教堂，希望藉以消除前一個政權的殖民文化，並更為積極地創辦學校，欲以本國文化取而代之。請問某人應該是哪一時期的官員？
- (A)鄭氏治臺 (B)清朝統治  
(C)日本統治 (D)國民政府
27. 隨著時代的演變，中國從春秋到戰國時代，其社會階層的變化應為何？
- (A)貴賤的階級區別與貧富之間的差異皆逐漸擴大  
(B)貴賤的階級區別與貧富之間的差異皆逐漸消失  
(C)貴賤的階級區別分級變多，但貧富的差異變小  
(D)貴賤的階級區別分級變少，但貧富差異則擴大
28. 中國有秦始皇結束戰亂，統一天下；印度有旃陀羅笈多建立孔雀王朝；希臘則有亞歷山大東征，建立帝國。請問關於上述三位統治者的比較，下列何者說明正確？
- (A)三位統治者皆在公元前 3 世紀奠定霸業基礎  
(B)三位統治者皆建立起一個統一帝國的政權  
(C)三位統治者皆奠定了當地文化的基本風格  
(D)三位統治者在過世後皆造成帝國的分裂
29. 歐洲某位思想家認為除了崇拜上帝、心靈聽從上帝意志之外的一切都是迷信，他曾經說：「如果你犯了謀殺罪，到河裡去清洗一下，或祭祀一頭黑羊，或讓別人在你的頭頂上說幾句話，你相信上帝會因此寬恕你的罪行嗎？」他嘲弄當時的政府和新、舊教會的不寬容，並批判政府、教會限制人民的自由思考和行動。請問這位思想家可能為下列何人？
- (A)喀爾文 (B)笛卡兒  
(C)薄伽丘 (D)伏爾泰
30. 「這段時期，定居與游牧民族之間，彼此的征服與同化、新的征服與再同化，這種更替現象是這個地區的歷史特徵，尤其在幼發拉底河和底格里斯河最明顯。這個地區聯結廣大的地域，其土壤並未乾燥到完全成為沙漠，但是也沒有肥沃到足以養活全部居民。而在這塊地方，○○人是最初建立真正城市的人。○○人開通渠道，引水灌溉，……他們的土屋聚集而成城鎮，他們還為自己的宗教興建塔廟。」上述資料所指的文明是何人所創？
- (A)蘇美人 (B)阿卡德人  
(C)亞述人 (D)加爾底亞人

31. 歐洲在某一時期流行一種經濟思想：強調財富代表國力，而財富即是貴重金屬，因此要注重商業貿易及採礦，努力從國外賺取貴重金屬到本國內，以厚植國力；同時也要提高關稅以減少進口，避免貴重金屬流出國外。這種經濟思想流行於何時？  
(A) 16～17 世紀地理大發現後 (B) 18 世紀啟蒙運動  
(C) 19 世紀工業革命 (D) 20 世紀越戰結束後
32. 根據學者研究統計，清代臺灣的耕地面積，從乾隆年間的 6 萬多甲，暴增到光緒年間的 30 多萬甲，請問這段時間耕地面積增加 5 倍的原因可能為何？  
(A) 因為漢人大量越界侵墾原住民族的土地  
(B) 因為官方大力興建水利設施，有利耕種  
(C) 沈葆楨廢止《渡臺禁令》，開放移民來臺開發  
(D) 劉銘傳全面推展清丈土地，因而發現大量隱田
33. 日治時期，臺灣某位司法官員在任內積極揭發弊案，因此得罪許多同僚，最後被迫去職並黯然離開臺灣。由於日本憲法保障司法官的升遷與工作權利，所以這位官員回到日本後，根據憲法規定向法院提出復職的申請訴訟。然而出乎意料的是，法院以臺灣不適用日本帝國法律的理由，判定官員敗訴。根據前文判斷，此一事件最有可能發生在哪個時期？  
(A) 無方針主義 (B) 文官總督  
(C) 皇民化運動 (D) 後期武官總督
34. 圖三是現藏於北京故宮博物院的〈步輦圖〉。有學者研究時發現，在皇帝周圍的抬輦、掌扇、持華蓋（傘）的侍女們，穿著短襦長裙，其髮型多使用「雲髻」。此外，我們尚可發現侍女體態雖然稍嫌削瘦，但面型卻呈現圓潤豐腴。綜合以上敘述，可以得知這些侍女裝扮與體態的相關研究，應是哪一時代的特色？



圖三

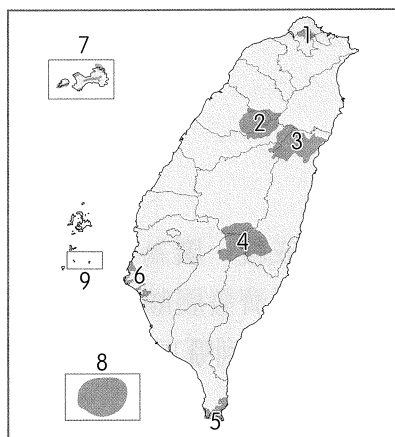
- (A) 漢代 (B) 唐代 (C) 明代 (D) 清代
35. 19 世紀一位著名法學家耶林曾說：「羅馬曾三次征服世界。第一次是以武力，第二次是以宗教，第三次則是以法律。」請問關於上述說法，正確的理解為何？  
(A) 羅馬自帝國時期開始向外擴張，建立涵蓋歐、亞、非三洲大帝國的版圖  
(B) 羅馬人接受基督教的信仰，帝國瓦解後，教會仍維繫著中古社會的秩序  
(C) 羅馬人首創成文法典，其《十二表法》成為日後歐美大陸法系的起源  
(D) 羅馬人將基督教向斯拉夫地區傳播，使該地接受羅馬公教的信仰

36. 資料一：「此時國力富強，受到徵召的士兵，兵役負擔固然沉重，但因尚能分配到足夠的田地，且享有賦稅減免的優惠，因此也就能裝備優良的武裝，出現於疆場之上。後來軍隊戰力逐漸減弱，開始出現逃亡，甚至發生無兵可徵的狀況，所以政府不再徵兵，改為實施募兵。」
- 資料二：「自此之後，全國不再有統一的稅額，而改用攤派的方法。具體來說，就是以州府為單位，把該州府過去徵收的戶、地稅加上其他各類稅捐，以徵收最多那一年的總額，按照該州府的土客戶數等和各種徵稅來攤派。如果州縣人口眾多，攤分的稅額則輕，反之則重，故全國稅率並非一致。」
- 請根據上述兩則資料，選出正確的選項？
- (A)資料一指的是宋代實施募兵制的原因  
(B)資料二指的是明代實施一條鞭法的稅改  
(C)資料一和資料二的背景均和均田制的衰敗有關  
(D)資料一和資料二的轉變均和兩稅法的實施有關
37. 文藝復興時期的人文學者主張個性解放，反對中世紀的宗教觀，肯定人權、反對神權，摒棄做為神學和經院哲學基礎的一切權威和傳統教條，並且致力於從古典文化中汲取精神力量，做為反對神權的武器。以下古希臘名言中，何者最能契合人文主義的核心思想？
- (A)人是一種天生生活在城邦中的動物  
(B)未經反思自省的人生不值得活  
(C)唯一的好是知識，唯一的惡是無知  
(D)人的出類拔萃為城邦增加的榮耀可以超過神
38. 1823 年，美國門羅總統發表聲明，希望歐洲國家不要干涉美洲事務。請問該項聲明是受到哪一因素的影響而發表？
- (A)法國拿破崙有向美洲侵略的企圖  
(B)美國欲切斷英國對美洲的影響力  
(C)歐洲各國向美洲傾銷貨物，影響了美洲的經濟發展  
(D)為了防止奧國首相梅特涅將專制政體推展到美洲來
39. 某位領導人在臺灣過世之後，他的部屬悲痛不已，有些人固然是真情流露，但也有不少人卻是感嘆「當初，你把我們帶來了這裡，現在，我們該怎麼回去？」然而，在這位領導人過世 12 年後，這些當初追隨他的人們，終於得以完成回家的心願，不用再望著故土的方向悲泣。請問這位領導人是誰？
- (A)率領軍隊由大陸撤退臺灣的蔣中正  
(B)甲午戰後率軍接收臺灣的樺山資紀  
(C)中法戰爭封鎖臺灣的法軍將領孤拔  
(D)由金門出發攻打熱蘭遮城的鄭成功

40. 某段資料記載：「在歐洲和美國，人們開始吃香蕉，於是中南美洲的森林被剷平了，不但種上了香蕉，還鋪上了運送香蕉的鐵路，開往北方滿載香蕉的白色船隻年年增加。這就是□□帝國在加勒比海的歷史、巴拿馬運河的歷史、尼加拉瓜的歷史，更是海軍陸戰隊、裝甲艦和刺刀的歷史。」根據資料所述，請問資料中的□□應是哪個國家？
- (A)英國
  - (B)美國
  - (C)葡萄牙
  - (D)西班牙
41. 下列關於利瑪竇的生平事蹟，何者敘述正確？
- (A)他是西方第一位來華的天主教傳教士，獲得許多民眾的支持，因而得以在北京設置第一個傳教會所
  - (B)引進西方地圖繪製方法，打破中國傳統的「天圓地方」觀念，讓學者認識到中國只是地球的一小部分
  - (C)他研習儒學並選擇性介紹天主教知識吸引儒生，此「排佛補儒」策略使天主教在明清時期因此普及而不受禁教影響
  - (D)他對中國祭天、祭祖活動採取寬容，因此使其傳教事業大開方便之門，深受當時所有西方在華傳教人士的喜愛並沿用
42. 希臘人一提到「他」無不肅然起敬，在希臘人的觀念裡，「他」是最富於傳奇色彩的一號人物。「他」發動戰爭攻下位於小亞細亞的薩迪斯和巴比倫，結束了閃族人在西亞長達一千餘年的統治，建立起當時世界上疆域最廣闊的帝國，請問「他」以及他所建立的帝國為何？
- (A)尼布甲尼撒二世，新巴比倫帝國
  - (B)居魯士，波斯帝國
  - (C)亞歷山大，亞歷山大帝國
  - (D)屋大維，羅馬帝國
43. 此一時期的歐洲人民生活在饑荒、瘟疫以及戰爭殺戮的陰影中。各國因宗教派別問題而發生戰爭，社會充滿不安的情緒，對巫術及女巫的恐懼和迫害達到高潮；知識分子內心轉變為一種懷疑主義，認為除非理智能夠證實，否則對任何事物皆應抱持「懷疑」的態度，並強調親自思考、親自觀察的重要性，傳統的學術權威逐漸受到挑戰。請問這是描述哪一個時期的歐洲？
- (A)十字軍東征
  - (B)文藝復興前期
  - (C)科學革命時期
  - (D)啟蒙運動時期

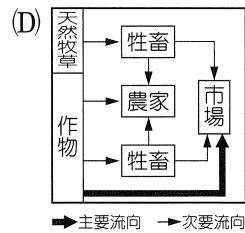
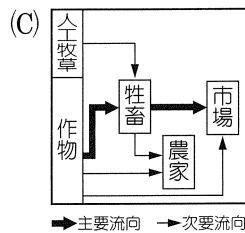
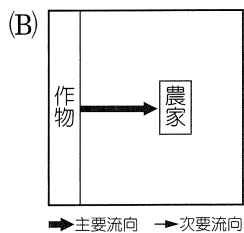
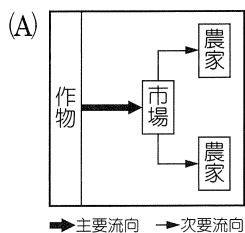
44. 美國自 19 世紀取得菲律賓群島以來，積極介入遠東事務，但在 1930 年代，面對日本侵略中國，國務院掌管遠東事務官員卻說：「美國十分同情中國的遭遇，反對日本軍事擴張，但美國援助中國和在亞洲扮演聖誕老人沒有好處。」請問這段話表明當時美國對亞洲的政策為何？
- (A)門戶開放 (B)中立政策  
(C)姑息主義 (D)金元外交
45. 半個多世紀以來，臺灣經濟奇蹟的成就，廣為世人所欽羨。政府曾因應國際情勢，適時的推動一連串的經濟政策，對臺灣的經濟發展頗有助益。請問政府推動「出口擴張」與「第二次進口替代」這兩項政策，各曾遭遇到哪項重大的國際事件？
- (A)韓戰爆發與蘇聯解體  
(B)古巴飛彈危機與天安門事件  
(C)美國介入越戰與以阿戰爭引發的石油危機  
(D)柏林危機與九一一事件帶來的反恐戰爭
46. 根據《民國上海縣續志·風俗志序》記載：「同治中葉，大亂初平，當道注意教育，主講席者，皆當代碩儒，士風丕變，咸知求有用之學，不沾沾於帖括。當時以廣方言館、龍門書院為盛。」顯示在 1860 年代以後，中國出現追求實用知識的新式學校。以文中的「廣方言館」為例，下列敘述何者正確？
- (A)該館的前身是京師大學堂  
(B)顯示清廷重視軍事工業的興辦  
(C)該館的成立與推動自強運動有關  
(D)該館是培養政治人才的重要機構
47. 有一段敘述如下：「我要怎樣開始敘述這般壞蛋所做的事呢？天啊！應該是禮拜的聖像竟被踐踏在腳下！殉道者的遺物被拋在不潔的地方，他們奪取供奉聖像的箱盒，剝取上面的裝飾，他們是假基督的先鋒，是邪惡行為的執行者和傳播者。」請問該段敘述所指何事？
- (A)鄂圖曼土耳其攻陷君士坦丁堡  
(B)十字軍攻陷君士坦丁堡  
(C)斯拉夫民族攻陷君士坦丁堡  
(D)伊斯蘭帝國攻陷君士坦丁堡
48. 「世界局勢是很嚴重的，我們的政策不是反對任何國家、任何主義，而是反對飢餓、貧窮、悲慘和混亂。在美國政府能夠盡力緩和局勢，協助歐洲走上復興道路之前，歐洲國家也應達成若干協議，即使不能獲得所有歐洲國家的同意，也應得到一部分國家的同意。」請問上述言論發表的時間和人物應為何？
- (A)第一次世界大戰結束後，美國總統威爾遜  
(B)第二次世界大戰結束後，美國國務卿馬歇爾  
(C)第一次能源危機爆發後，美國總統尼克森  
(D)蘇聯解體，冷戰結束後，美國總統雷根

49. 圖四為臺灣目前 9 座國家公園的大致分布圖（7、8、9 號位置與大小經過調整）。魯夫海賊團中的 4 人各自前往臺灣的國家公園觀光。請問下列敘述何者正確？



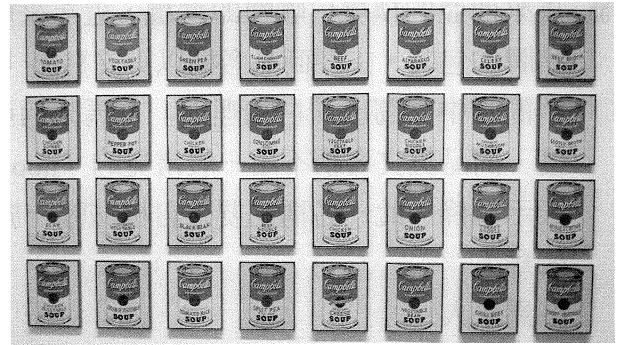
圖四

- (A) 船醫喬巴前往「5 號」國家公園採集藥草，看到當地環狀珊瑚礁、溶蝕地形、熱帶動植物和貝殼沙灘等景觀  
 (B) 歷史學家羅賓前往「9 號」國家公園，進行戰爭史蹟與閩南建築的考察  
 (C) 航海士娜美指著新臺幣 2,000 元鈔票說：櫻花鉤吻鮭目前被保育在「2 號」國家公園  
 (D) 劍客索隆在「4 號」國家公園中著名的峽谷迷路了，他周圍遍布巨大堅硬、花紋絢麗的大理岩
50. 「臺資科技大廠研華科技，在中國昆山擁有全球最大的工業電腦生產中心。為了因應市場需求，研華在生產流程上進行模組化的布建，意指將原有的一貫性生產製程拆解成更小的單元模組，之後再依照各種不同市場需求，抓取各階段的模組加工成最終產品。模組化的生產設備讓生產線很容易快速重構，可以做各種不同的組合。」上文中研華科技在生產線上的改變可因應高科技知識產業（產品）的哪項特點？
- (A) 產品生命週期漸長  
 (B) 方便進行售後服務  
 (C) 大規模標準化生產  
 (D) 少量多樣訂單需求
51. 「2020 年某個夏日早晨，喬治穿著精品西裝走向農地，設定好巡迴路線後，無人機便會自動飛行並蒐集農地資料，上傳至雲端進行分析，喬治從穿戴式裝置上即可得知土壤狀態、農作物生長和有無病蟲害等情況。之後農耕機就能根據雲端平臺的人工智慧判斷結果自動前往耕作、噴灑適量的農藥及肥料。」上文改寫自《2020，我們這樣生活，那樣工作》一書。根據敘述，請問喬治所從事的農業活動型式最有可能為下列何者？



52. 圖五為普普藝術大師 Andy Warhol 的代表作之一《康寶濃湯罐》。他擅長大量重複使用大眾熟悉的形象，來表現工業革命後產生的消費文明和大眾文化。這種手法主要是根據工業化的何種特徵而來？

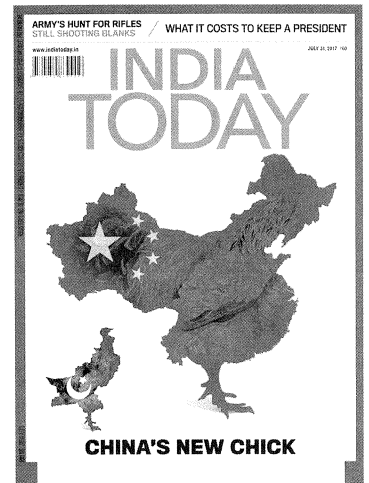
- (A)規格化
- (B)自動化
- (C)標準化
- (D)專業分工



圖五

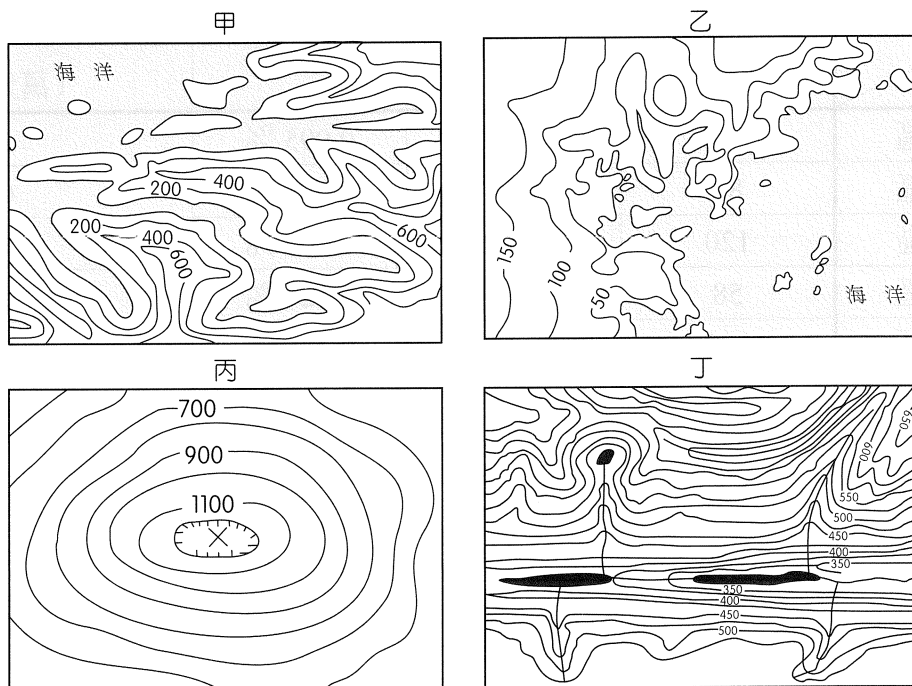
53. 中國為遏阻印度在南亞坐大，持續與印度鄰國加強軍事和經濟合作。圖六為 2017 年 7 月出版的《今日印度》，封面故事「CHINA'S NEW CHICK」內容講述中國如何利用這追隨他的「新小雞」牽制印度。請問「新小雞」最可能是下列哪一個國家？

- (A)孟加拉
- (B)尼泊爾
- (C)斯里蘭卡
- (D)巴基斯坦



圖六

54. 圖七為 4 張等高線地形圖，請問哪兩種地形的形成與冰河作用有關？



圖七

- (A)甲丙
- (B)乙丁
- (C)甲丁
- (D)乙丙

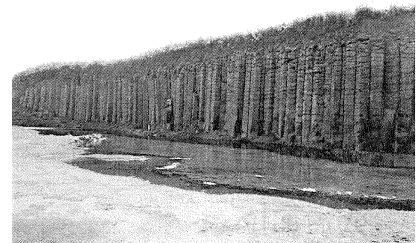
55. 馬來西亞的檳城白咖哩即食麵，近年來廣受歡迎。圖八是某品牌的包裝，主要商品名稱以英文寫出「Curry Mee」；另外用簡體中文寫出「白咖哩面」。馬來西亞是個民族多元的國度，商品英文名稱不用一般常見的「noodle」，而用「Mee」表示麵條，此一名稱主要來自檳城哪一族裔？



圖八

- (A)華人
- (B)馬來人
- (C)印度人
- (D)阿拉伯人

56. 照片一為臺灣某離島著名的火山地形，常吸引眾多遊客，但依據政府統計，2015 年 11 月至隔年 4 月的遊客比例僅占全年遊客數的 26%，5 月到 10 月則占 74%，請問該島冬季遊客比例偏低的主因最有可能是



照片一

- (A)降雨少
- (B)日照短
- (C)氣溫低
- (D)多強風

57. 2017 年年中，房地產商整理了臺北市 12 個行政區的住宅竊盜率數據（表二）。若想要以統計圖或統計地圖呈現表中資訊，下列何者最合適？

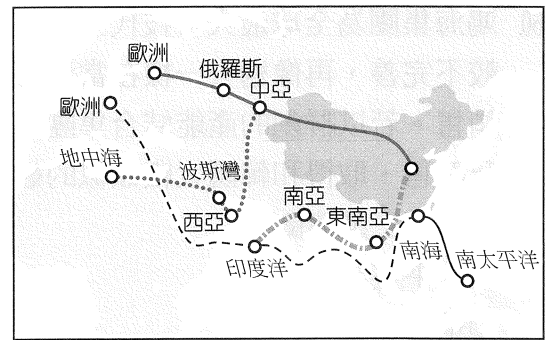
表二

	住宅竊盜 (戶數)	總戶數	失竊率	2017 年 1 ~ 5 月住宅均價 (萬元 / 坪)
文山區	100	104,939	0.095 %	45.6
信義區	88	89,544	0.098 %	68.2
大安區	120	120,518	0.100 %	82.0
南港區	58	46,809	0.124 %	54.1
松山區	100	80,313	0.125 %	69.4
內湖區	140	107,193	0.131 %	50.8
大同區	68	51,597	0.132 %	49.2
士林區	155	106,807	0.145 %	59.1
北投區	140	96,610	0.145 %	44.4
中正區	99	64,984	0.152 %	70.6
萬華區	131	78,551	0.167 %	45.2
中山區	190	99,610	0.191 %	75.7
合計與平均	1,389	1,047,284	0.134 %	59.5

- (A)以柱狀圖呈現各區「住宅竊盜戶數」
- (B)以圓餅圖表示各區的「總戶數」多寡
- (C)以等值線圖畫出各區「失竊率」高低
- (D)以折線圖呈現各區「1 ~ 5 月住宅均價」



58. 中國政府在 2013 年提倡並主導的「一帶一路」，包含絲綢之路經濟帶和二十一世紀海上絲綢之路（圖九）。這個計畫的規模龐大，跨越 66 個國家，占全球 41 % 的總面積、67 % 的人口數、30 % 的 GDP；因為影響範圍非常廣大，掀起全球各國高度關注及熱烈討論。其中「一帶」（絲綢之路經濟帶）的規劃將捨棄原有西伯利亞鐵路路線，另覓穿越中亞的其他鐵路路線取代，此舉將遭遇的問題，請問哪些正確？

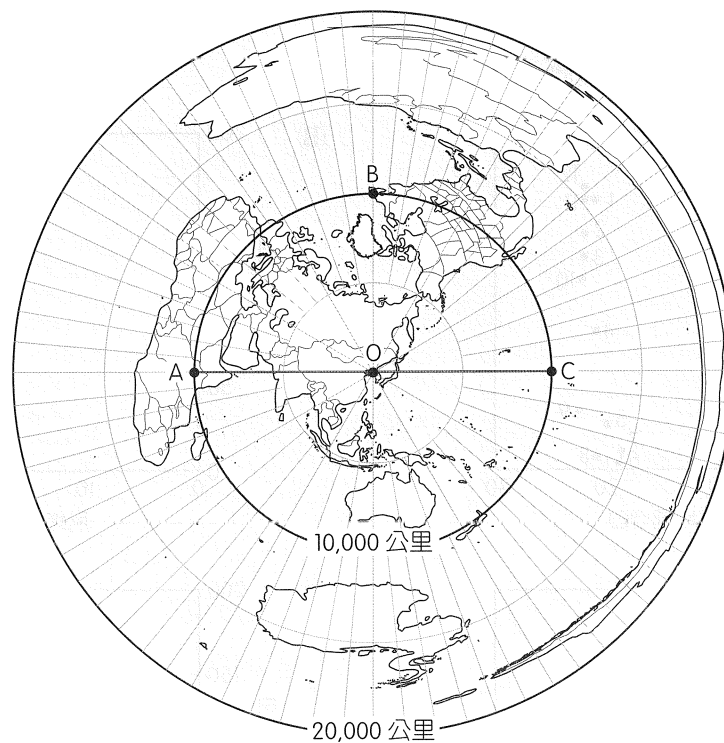


圖九

- 甲、地形更加崎嶇，建造難度及成本高
- 乙、穿越國家眾多，統一鐵軌軌距之難度甚高
- 丙、途經中亞內陸國家，氣候乾燥、人口少，經濟效益極低
- 丁、中國無法提供興建鐵路的技術

- (A)甲乙                      (B)甲丙                      (C)乙丁                      (D)丙丁

59. 北韓於 2017 年 7 月 4 日成功發射首枚洲際彈道飛彈，震驚國際。專家研判，北韓很可能不久即可研發出足以威脅到美國的長程飛彈。圖十為以北韓平壤（圖中 O 點）為中心的等距投影地圖，距離平壤 1 萬公里之圓上有 A、B、C 三點。若假設地球為大圓周長 4 萬公里的正球體，圓周率 3.14，請問以下敘述何者「錯誤」？



圖十

- (A)圖中之  $\overline{AOC}$  直線，其真實長度為 20,000 公里
- (B)圖中之  $\widehat{ABC}$  圓弧線，其真實長度為 20,000 公里
- (C)圖中距離平壤 1 萬公里之圓，其真實長度為 31,400 公里
- (D)圖中最外側距離平壤 2 萬公里之圓，其真實長度為 0 公里

60. 鴻海集團為全球最大科技代工廠之一，旗下的群創公司積極投資印度，但因印度基礎設施較不完善，再像過去一樣在當地生產面板未必可行，故其計畫是在印度組裝電視等產品並銷售。若以群創的產能結合集團內夏普的品牌和通路，將使得鴻海有機會涵蓋設計、製造及銷售，取得和韓國大廠類似的競爭條件。請問上述所謂的競爭條件，最可能是植基於下列哪一工業特徵？

- (A)水平整合 (B)產業群聚  
(C)垂直整合 (D)即時性生產

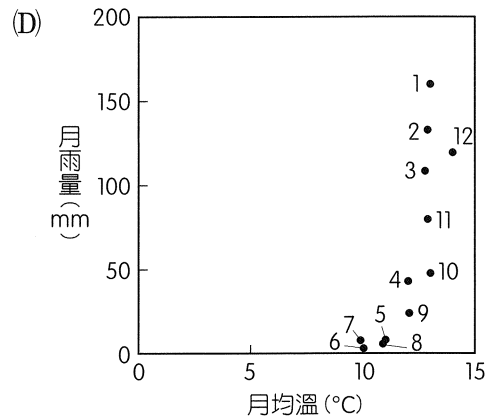
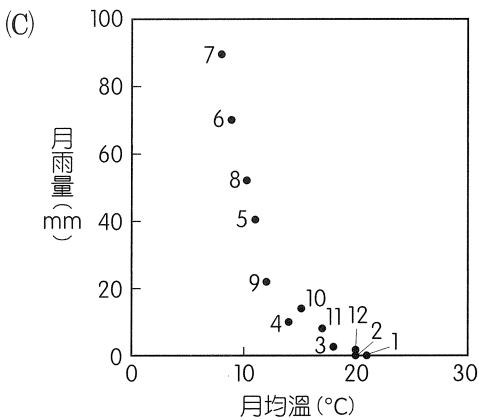
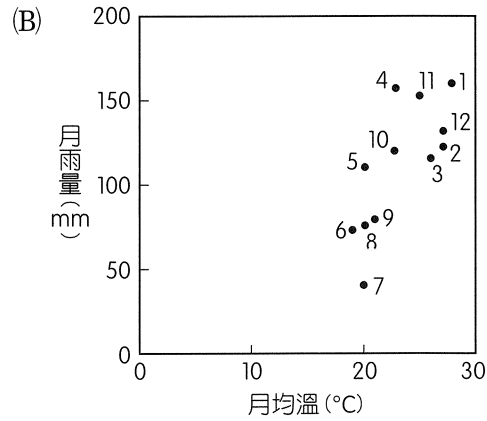
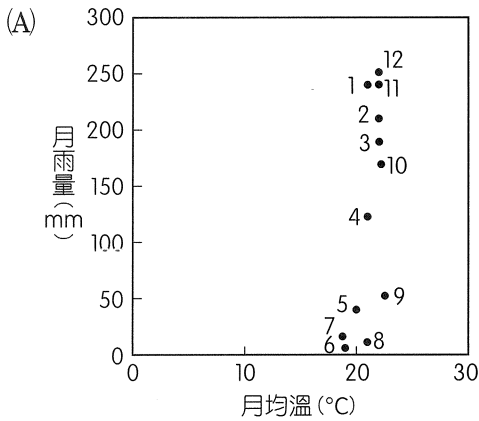
61、62題為題組

◎ 2017年7月12日上午10點，臺灣與地球另一端接近對蹠點（指相應於球面另一端最遠的那一點）的邦交國簽署經濟合作協定，兩國地理位置雖相隔遙遠，但經濟具高度互補性，臺灣出口到該國的產品以塑膠製品、紡織品、機動車輛零件為主，該國出口到臺灣則以農牧產品、金屬原物料、木材為主。協定生效後，將加強雙邊經貿、技術及投資合作，關稅逐步降至零。請問：

61. 該邦交國應為下列何國？

- (A)巴拿馬  
(B)史瓦濟蘭  
(C)巴拉圭  
(D)吐瓦魯

62. 請問該國最主要的氣候類型應為下列何者？



## 63、64題為題組

◎ 2017 年 8 月 19 日至 30 日在臺北市舉辦的第 29 屆世界大學運動會，共有來自全球 131 個國家或地區的代表隊前來參加各項競賽。賽會於 30 日 19：30 舉行閉幕，儀式中需將世大運會旗交給下屆舉辦城市——義大利西南部的那不勒斯市（ $14^{\circ}15'39''E$ ,  $40^{\circ}50'39''N$ ）。請問：

63. 正值日光節約時間的那不勒斯市民若想要準時觀看閉幕式演出的現場直播，則應於當地時間何時觀看？

- (A) 8 月 30 日 12：30 (B) 8 月 30 日 13：30  
(C) 8 月 30 日 14：30 (D) 8 月 31 日 1：30

64. 小芬規劃前往那不勒斯市和其附近地區觀光，下列哪些行程是小芬會在旅行中看到的觀光資源？

- 甲、愛琴海的落日餘暉  
乙、白雪覆蓋的少女峰  
丙、為數眾多的天主教教堂  
丁、維蘇威火山的火山錐

- (A)甲乙 (B)甲丁 (C)乙丙 (D)丙丁

## 65、66題為題組

◎ 福爾摩沙二號衛星（以下簡稱：福衛二號）於 2016 年 7 月因反應輪功能異常，無法正常調整拍攝位置與角度，且無法修復，被迫退役。國家太空中心以百分之百臺灣製造的「福爾摩沙五號衛星」（以下簡稱：福衛五號）取代其工作，並在 2017 年 8 月 25 日於美國范登堡空軍基地順利發射升空，福衛五號與福衛二號之比較如表三。請問：

表三

	空間解析度（彩色影像）	時間解析度（以臺灣為例）
福衛二號	8 m	12 hr
福衛五號	4 m	48 hr

65. 發射衛星須配合的條件很多，若只考慮氣候條件：晴朗少雨，則福衛五號發射地點——范登堡空軍基地，最可能是位在下列哪個地區？

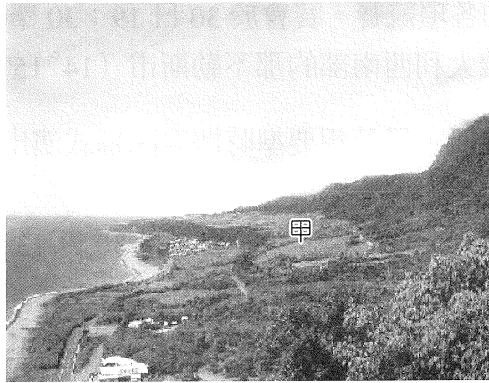
- (A)佛羅里達州—坦帕（ $82^{\circ}30'05''W$ ,  $27^{\circ}50'59''N$ ）  
(B)加利福尼亞州—聖塔芭芭拉（ $120^{\circ}34'37''W$ ,  $34^{\circ}43'47''N$ ）  
(C)華盛頓州—蒙特薩諾（ $123^{\circ}35'51''W$ ,  $46^{\circ}58'51''N$ ）  
(D)新澤西州—特倫頓（ $77^{\circ}44'14''W$ ,  $40^{\circ}12'59''N$ ）

66. 依照表三的資訊，下列敘述何者正確？

- (A)福衛五號每一像素所涵蓋真實面積較小，故其空間解析度較低  
(B)福衛二號每拍攝一次的時間間隔較短，故其時間解析度較低  
(C)若某區面積約 100,000 平方公尺，則福衛五號每拍攝一次，約需 25,000 個像素  
(D)每拍攝相同面積一次，福衛五號的資料量是福衛二號的 4 倍

67、68.題為題組

◎ 照片二是臺灣某處海岸的地形景觀，請問：

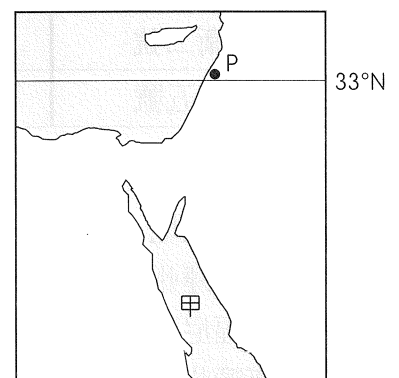


照片二

67. 照片二中「甲」處的平坦面，應是何種地形？
- (A)河階
  - (B)海階
  - (C)沖積扇
  - (D)三角洲
68. 請問甲處的橫麥卡托投影二度分帶坐標，最可能為下列何者？
- (A) (163091, 2543768)
  - (B) (227404, 2427884)
  - (C) (305216, 2783145)
  - (D) (298462, 2587833)

69、70.題為題組

◎ 圖十一為某地區的海陸分布圖（白色部分為陸地）。2017年3月20日，圖中P地的日出時間和日落時間分別為臺北時間11：41和23：49。請問：



圖十一

69. 下列關於「甲」水域之敘述，何者正確？
- (A)為石油輸出的必經航道
  - (B)過度引水灌溉而面積縮減
  - (C)近年興起填海造陸工程
  - (D)屬於板塊交界的張裂地帶
70. 在「P地」主要降雨季節時，下列何者敘述正確？
- (A)臺東地區經常出現焚風
  - (B)西非的幾內亞灣沿岸吹西南風
  - (C)澳洲東南沿海正值雨季
  - (D)安地斯山脈南段雪線全年最低

71、72題為題組

- ◎ 2013 年底北京市常住人口約為 2,145 萬人，其中常住外來人口約占 38 %。15 ~ 64 歲人口比重高達 82.68 %，蟬聯全國最高，但總生育率卻是全國最低。另外，常住人口出生率 8.93 ‰，死亡率 4.52 ‰，自然增長率 4.41 ‰，人口密度為 1,289 人 / 平方公里。原本人口自然增長，加上外來人口不斷流入，人口將更加密集，都市問題日益嚴重。請問：
71. 中國的人口不斷流入大都市，但和其他開發中國家相比，卻沒有明顯的假性都市化現象，與下列哪些原因最相關？
- 甲、人口城鄉分隔制度將戶籍分為農業與非農業戶口
  - 乙、共產制度使城鄉所得及生活水準差距縮小
  - 丙、大都市工商業快速發展，提供較多就業機會
  - 丁、西部大開發計畫使西部鄉村拉力增強
- (A)甲乙  
(B)甲丙  
(C)乙丁  
(D)丙丁
72. 下列有關北京市人口的敘述，何者正確？
- (A)極低的生育率導致北京的勞動力資源不足
  - (B)限制外來人口流入，人口規模即不會增加
  - (C)生育率全國最低是因為計畫生育政策所致
  - (D)目前的人口年齡結構對經濟發展十分有利

# 社會考科詳解

題號	1.	2.	3.	4.	5.	6.	7.	8.	9.
答案	(A)	(A)	(D)	(D)	(C)	(D)	(A)	(B)	(A)
題號	10.	11.	12.	13.	14.	15.	16.	17.	18.
答案	(B)	(A)	(C)	(C)	(B)	(C)	(C)	(D)	(A)
題號	19.	20.	21.	22.	23.	24.	25.	26.	27.
答案	(B)	(B)	(D)	(C)	(B)	(D)	(C)	(A)	(D)
題號	28.	29.	30.	31.	32.	33.	34.	35.	36.
答案	(B)	(D)	(A)	(A)	(D)	(A)	(B)	(B)	(C)
題號	37.	38.	39.	40.	41.	42.	43.	44.	45.
答案	(D)	(D)	(A)	(B)	(B)	(B)	(C)	(B)	(C)
題號	46.	47.	48.	49.	50.	51.	52.	53.	54.
答案	(C)	(B)	(B)	(C)	(D)	(A)	(C)	(D)	(C)
題號	55.	56.	57.	58.	59.	60.	61.	62.	63.
答案	(A)	(D)	(A)	(A)	(C)	(C)	(C)	(B)	(B)
題號	64.	65.	66.	67.	68.	69.	70.	71.	72.
答案	(D)	(B)	(D)	(B)	(D)	(D)	(C)	(B)	(D)

1. (A)

難易度：中偏易

出處：公民與社會（三），刑法與生活

目標：能理解公民與社會課程範圍內的主題知識

解析：(B)應是採「改良式當事人進行主義」。(C)應是採「自由心證」，證據是否要採信，以及其證據力的強弱，由法官自由判斷。(D)目前我國並未採用陪審團制度。

2. (A)

難易度：易

出處：公民與社會（二），臺海兩岸關係的演變

目標：能理解公民與社會課程範圍內的主題知識

解析：(B)文中乙為「國臺辦」，丙為「陸委會」。(C)應是由「對岸的海協會」和「我國的海基會」共同協議。(D) WHO 是「政府間」國際組織，須以國家身分派遣官員參加。

3. (D)

難易度：中偏易

出處：公民與社會（一），多元文化社會與全球化

目標：能理解公民與社會課程範圍內的主題知識

解析：(A)人類文明發展亦是演化而來，如同生物一樣「物競天擇，適者生存」。(B)強國的文化與價值觀隨著商品市場與科技的傳播，一併輸出至世界其他地區，以達到文化控制的目的。(C)全球化造成各國之間的衝突，並惡化全球經濟分配，促使部分人士主張反全球化。(D)多元文化主義承認文化差異，對於弱勢的少數群體，各國政府有責任維護及促進其權益。

4. (D)

難易度：中偏難

出處：公民與社會（四），全球化與地球村、公共財與租稅

目標：能理解公民與社會課程範圍內的主題知識

解析：(A)關稅應是屬於「消費稅」。(B)應是「社會福祉增加」。(C)應是「生產上」的替代品。

5. (C)

難易度：易

出處：公民與社會（四），公共財與租稅

目標：能理解公民與社會課程範圍內的主題知識

解析：(A)機場捷運須付費始可搭乘，所以具有「排他性」；按照表一之陳述，如薇當日搭乘時車廂非常擁擠，所以不具有「共享性」；因此機場捷運當日該時段應是屬於「純私有財」。(B)兩蔣文化園區不用買票即可參觀，所以不具有「排他性」；按照表一之陳述，當日遊客不多，所以具有「共享性」；因此兩蔣文化園區當日應是屬於「公共財」。(C)按照表一之陳述，該接駁車是免費搭乘，所以不具有「排他性」；當日車廂空位很多，所以具有「共享性」；因此 Outlet 免費接駁車當日該時段應是屬於「公共財」。(D)臺鐵必須付費購票始可搭乘，所以具有「排他性」；按照表一之陳述，如薇當日搭乘之臺鐵車廂人擠人，所以不具有「共享性」；因此臺鐵當日該時段應是屬於「純私有財」。

6. (D)

難易度：中偏易

出處：公民與社會（四），經濟學基本概念、市場機能

目標：能理解公民與社會課程範圍內的主題知識

解析：(A)應是生產上的「替代品」。(B)應是「機會成本遞增」，所以滷豆干減少的產量幅度增加。(C) b、c 點均位於生產可能線上，所以生產效率相同。

7. (A)  
 難易度：中偏難  
 出處：公民與社會（三），刑法與生活  
 目標：能理解公民與社會課程範圍內的主題知識  
 解析：(B)告發是指針對犯罪行為，被害人或具告訴權人以外之「第三人」向司法警察機關提出。(C)自訴是犯罪被害人未經過檢察官偵查程序，直接向管轄法院提出。(D)公訴並非僅針對非告訴乃論之罪；自訴亦非僅針對告訴乃論之罪。
8. (B)  
 難易度：中偏難  
 出處：公民與社會（四），市場機能、永續發展的經濟課題  
 目標：能運用人文社會科學各領域知識解釋社會現實議題  
 解析：(A)一國的經濟成長率和每人平均 GDP 未必是呈現正向變動。(C)政府對民生必需品採取凍漲之措施應是屬於「最高統制價格」。(D)香蕉盛產造成市場上供過於求，並不是市場失靈的現象。
9. (A)  
 難易度：易  
 出處：公民與社會（二），人民的參政  
 目標：能理解公民與社會課程範圍內的主題知識  
 解析：依《憲法增修條文》規定，憲法修正案經中華民國自由地區選舉人投票複決，有效同意票過「選舉人總額之半數」，即通過之。所以贊成者必須達到  $1,800 \text{ 萬} \times 50\% = 900 \text{ 萬}$ ，故答案應選(A)。
10. (B)  
 難易度：中偏易  
 出處：公民與社會（一），人己關係與分際  
 目標：能運用人文社會科學各領域知識解釋社會現實議題  
 解析：(A)此性騷擾事件應是適用《性騷擾防治法》處理之。(C)此性騷擾事件之加害者並未涉及行政責任。(D)性騷擾事件屬告訴乃論，具告訴權人須於事件發生後「6 個月」內提出。
11. (A)  
 難易度：中偏易  
 出處：公民與社會（三），民法與生活  
 目標：能運用人文社會科學各領域知識解釋社會現實議題  
 解析：「剩餘財產分配請求權」是指法定財產制關係消滅時，夫或妻現存之「婚後財產」，扣除婚姻關係存續中所負債務後，如有剩餘，其雙方剩餘財產之差額應平均分配。但因「繼承」或其他無償取得之財產、慰撫金等「不能列入計算」。兩人的婚後增加之財產為大仁婚後財產扣除遺產繼承加上又青婚後財產： $(800 - 300) + 100 = 600$  萬。雙方剩餘財產之差額應平均分配，因此每人應得  $600 \div 2 = 300$  萬，所以大仁應給又青  $300 - 100 = 200$  萬。
12. (C)  
 難易度：中偏易  
 出處：公民與社會（一），文化與位階  
 目標：能理解公民與社會課程範圍內的主題知識  
 解析：(A)文化位階產生的原因與先天的出生地位差異有關，如族群或家庭社經背景。此外，傳播媒體的宣傳與社會資源分配的不平等也是主要原因之一，但是和容貌體態並沒有直接關聯。(B)文化品味並不是與生俱來，仍需要透過後天的培養與教育而獲得。(D)臺灣宮廟文化並不是流行文化，應是屬於通俗文化、市井文化。
13. (C)  
 難易度：中偏易  
 出處：公民與社會（二），政府的體制  
 目標：能理解公民與社會課程範圍內的主題知識  
 解析：(A)荷蘭首相具有實權，但國家元首應是荷蘭國王。(B)我國與荷蘭皆屬「競爭型政黨制度」。(D)我國總統為人民直選，通常是執政黨黨主席，但執政黨不一定是國會多數黨。
14. (B)  
 難易度：中偏易  
 出處：公民與社會（一），自我成長  
 目標：能理解公民與社會課程範圍內的主題知識  
 解析：(A)顧里的「鏡中自我」理論主張自我的形成是透過與他人接觸，意識到他人對於自己的看法，從他人立場來衡量自己的行為。(B)米德的「重要他人」概念是指對個人自我評估具有特別影響的人，也是個人模仿的對象，進而影響自己的言行或價值觀。(C)佛洛伊德的「自我」概念即是「現實我」，是本我與外界環境的調和者。(D)艾瑞克森的「自我認同」階段是指青少年時期的社會心理發展若具有明確的自我觀念與追尋方向，即能完成「自我認同」階段，否則將會產生「角色混淆」的發展障礙。
15. (C)  
 難易度：中偏易  
 出處：公民與社會（二），政府的運作  
 目標：能理解公民與社會課程範圍內的主題知識  
 解析：(A)去任務化：即「解除管制」，開放市場競爭，使政府機關不再負有執行部分業務的任務，如民營化。(B)地方化：將原由中央政府辦理的業務，改由地方政府辦理，使得政策執行更符合地域性及親近性。(C)行政法人化：原由政府所負責的業務，改以公共法人辦理，並引進企業經營的精神，使業務推行更為專業、有效。(D)委外化：將政府業務委託民間辦理。

16. (C)  
 難易度：中偏易  
 出處：公民與社會（三），民法與生活  
 目標：能理解公民與社會課程範圍內的主題知識  
 解析：《著作權法》第 46 條規定，依法設立之各級學校及其擔任教學之人，為學校授課需要，在合理範圍內，得重製他人已公開發表之著作。同法第 65 條規定，著作之合理使用，不構成著作財產權之侵害。(A)(B)放映電影全片與影印整本書可能已違反《著作權法》第 65 條第 2 項第 3 款「所利用之質量及其在整個著作所占之比例」之規定。(D)著作權人（小明）擁有公開發表權，所以老師應徵求小明同意，才能將其創作之情書公布於布告欄。
17. (D)  
 難易度：中偏難  
 出處：公民與社會（二），政府的體制、公民與社會（三），行政法與生活  
 目標：能理解公民與社會課程範圍內的主題知識  
 解析：(A)《憲法》第 44 條規定，總統對於「院與院間之爭執」，得召集有關各院院長會商解決之。所以總統具有五院權限爭議處理權。(B)《憲法》第 56 條規定，行政院副院長，各部會首長及不管部會之政務委員，由行政院院長提請總統任命之。《法院組織法》第 66 條規定，最高法院檢察署檢察總長由總統提名，經立法院同意任命之。(C)黨紀處分並不是總統在憲法上的權限。
18. (A)  
 難易度：中偏難  
 出處：公民與社會（二），臺海兩岸關係的演變  
 目標：能理解公民與社會課程範圍內的主題知識  
 解析：(B)「江八點」提出時間為 1995 年，應是在臺海飛彈危機前。(C)《反分裂國家法》主要是針對 2002 年陳水扁總統所提出的「一邊一國」主張。(D)馬習會是兩岸分治多年後，雙方最高領導人第一次會晤，雙方不互稱官銜、正式名稱，以平等方式討論問題等。雙方建立兩岸和平對談機制，但尚未達成和平協議。
19. (B)  
 難易度：中偏難  
 出處：公民與社會（三），行政法與生活  
 目標：能理解公民與社會課程範圍內的主題知識  
 解析：(A)依照《行政程序法》第 1 條以及第 102 至 109 條等規定，「聽證會」保障民眾參與行政、加入決策、陳述意見之權利，應是正當行政程序基本原則中的「民主程序原則」。(C)「聽證會」屬於正式程序，立法院或行政機關作成行政決定前，給予利害關係人提出事實並辯論詰問之程序；「公聽會」則是較寬鬆之非正式程序，通常是立法委員審查議案之際，邀請政府人員、民間團體或利害關係人到會陳述意見，以做為審查議案之參考。(D)行政行為不得抵觸法律應是「法律優越原則」。
20. (B)  
 難易度：中偏易  
 出處：公民與社會（一），媒體識讀  
 目標：能理解公民與社會課程範圍內的主題知識  
 解析：(A)新聞評議委員會應是屬於「內在監督」。(C)此作為應是「隱藏性歧視」。(D)媒體應是獨立於政府之外的「第四權」。
21. (D)  
 難易度：中偏難  
 出處：公民與社會（四），市場機能  
 目標：能理解公民與社會課程範圍內的主題知識  
 解析：(D)價格管制或數量管制之後的社會淨福利皆會減少「戊+己」。
22. (C)  
 難易度：中  
 出處：公民與社會（四），永續發展的經濟課題  
 目標：能理解公民與社會課程範圍內的主題知識  
 解析：(A)政府設置監視系統屬於「政府投資支出 (G)」， $GDP=C+I+G+(X-M)$ ，所以會影響我國之 GDP。(B)依行政院主計總處之定義，國內生產毛額 (GDP) 是指「在一定期間裡，一國境內新生產的最終產品之總市場價值」。五月天在美國舉辦演唱會之收入，應列入美國之 GDP。(C)國民所得毛額 (GNI) 是指「在一定期間內，一國的常住居民新生產的最終產品之總市場價值」。依行政院主計總處之定義，常住居民是指在國外停留不超過 1 年的本國人，以及在本國停留超過 1 年的外國人；在一定期間（通常為 1 年以上）主要經濟利益中心位於本國之個人、公司、政府機構及各種非營利機構等；其中主要經濟利益中心是指於該經濟領域之某個固定或不固定地點、住宅、生產場地或其他場所，長時間（通常為 1 年以上）地從事具顯著規模的經濟活動及交易行為。故小柔之國外所得仍應列入我國之 GNI。(D)黑心油事件引發食安風波，受到波及之業者產值將減少，所以會影響我國之 GNI。
23. (B)  
 難易度：易  
 出處：公民與社會（三），法律基本理念與架構  
 目標：能理解公民與社會課程範圍內的主題知識  
 解析：(A)應是「政策合法化」階段。(C)選項敘述應是「覆議」。而依《立法院議事規則》規定，立法院認為「法案錯誤或不當」之情形時，得於二讀或三讀後，於原案表決後下次院會散會前提出復議。(D)該項政策可能會增加政府的「投資性支出」、債務利息與「消費性支出」。



24. (D)

難易度：易

出處：公民與社會（二），政府的體制

目標：能理解公民與社會課程範圍內的主題知識

解析：美國國會議員擁有法案提案權，所以總統欲通過的法案，須由總統同黨之國會議員在議會中提案，經參、眾兩院通過後，交由總統簽署公布，故答案應選(D)。

25. (C)

難易度：中偏易

出處：歷史（一），早期臺灣

目標：能明瞭某一時期在政治、社會、經濟、文化等各方面的特色及所形成的時代風貌

解析：由題幹可知，甲國為了打擊乙國而攔截前往馬尼拉的商船，代表馬尼拉是乙國的根據地；此外，乙國為了防範甲國，也在臺灣東海岸及北海岸建立據點。綜合前述，可判斷乙國為西班牙，而 17 世紀西班牙在亞洲拓展商務的對手，即是荷蘭。

26. (A)

難易度：中偏易

出處：歷史（一），早期臺灣

目標：能明瞭某一時期在政治、社會、經濟、文化等各方面的特色及所形成的時代風貌

解析：由「教堂」、「前一個政權的殖民文化」，可判斷前一個政權統治臺灣時期引入了外來的基督宗教，也就是荷蘭人殖民臺灣時期，故下一個政權即是鄭氏治臺時期。

27. (D)

難易度：易

出處：歷史（二），先秦時代

目標：能明瞭某一時期在政治、社會、經濟、文化等各方面的特色及所形成的時代風貌

解析：春秋戰國時代封建解體，貴族沒落，階級逐漸消融，加以工商業繁榮，務農所得比不上從商致富，以此帶動從商的風氣，所以社會階級區別分級變少，但貧富差距則日益擴大。

28. (B)

難易度：中偏難

出處：歷史（二），秦漢至隋唐；歷史（三），文明的興起與交會

目標：能明瞭某一時期在政治、社會、經濟、文化等各方面的特色及所形成的時代風貌

解析：(A)秦始皇於公元前 221 年統一天下；旃陀羅笈多在公元前 324 ~ 321 年建立孔雀王朝；亞歷山大於公元前 336 年建立亞歷山大帝國。(C)秦始皇大致奠定中國的文化基礎；印度在笈多王朝時確立印度文化基礎；亞歷山大則將希臘、西亞、埃及、波斯等地文化融合成希臘化文化。(D)秦始皇過世後，歷經楚漢相爭，由漢高祖劉邦統一天下；印度在阿育王

過世後不久，帝國迅速衰弱；亞歷山大過世後，帝國陷入內戰並分裂。

29. (D)

難易度：中偏易

出處：歷史（四），歐美國家的變革

目標：能根據問題和資料推斷出合理的論述

解析：由題幹可知，該思想家不認同宗教的迷信行為，且反對新、舊教會的不寬容及不自由，可判斷為啟蒙哲士的主張，符合題意的為(D)伏爾泰，其提倡自然神論，大力批判天主教會的黑暗殘酷以及法國的專制制度，主張言論自由。(A)喀爾文是宗教改革下的新教人士，不會批評新教的不寬容或限制人民的思考。(B)笛卡兒提出「演繹法」，著重在科學方法的建立。(C)薄伽丘是 14 世紀文藝復興時期的文學家，當時還未歷經宗教改革。

30. (A)

難易度：易

出處：歷史（三），文明的興起與交會

目標：能明瞭某一時期在政治、社會、經濟、文化等各方面的特色及所形成的時代風貌

解析：由「最初建立真正城市」、「塔廟」兩項特徵，可判斷為蘇美人建立的城邦與神廟。

31. (A)

難易度：中偏易

出處：歷史（三），近代世界的轉變

目標：能明瞭某一時期在政治、社會、經濟、文化等各方面的特色及所形成的時代風貌

解析：地理大發現後，由於商業資本主義的盛行，西歐各國相信財富代表國力，於是政府積極介入經濟活動，累積金銀以厚植國力。具體的做法有二：一、提高關稅，防堵外國貨物進口，對本國商品進行補貼，以便傾銷外國，達成貿易出超的目的。二、實施專利制度，培養大企業家，授以某種貿易的獨占權利，以利國際競爭，如英、法、荷三國的東印度公司。

32. (D)

難易度：中偏難

出處：歷史（一），清朝統治時期

目標：能理解特定歷史（事件或現象）發展的原因及影響

解析：清治時期臺灣土地開墾需申請墾照，但私自侵墾漏報而不繳稅的隱田甚多，導致賦稅不公。光緒 13 年臺灣建省後，由於財源必須自籌，加上自強新政需要鉅額經費，首任巡撫劉銘傳在臺實施「清賦」，全面清查臺灣的田園面積，並改革稅制。也因為重新丈量土地，因而清查大量的隱田，才有耕地暴增的情形，故選(D)。(A)早在乾隆之前，已有漢人大量侵墾原住民族土地的情形，並非乾隆~光緒年間耕地暴增的原因。(B)清朝官方並無

大力興建水利設施，只有曹公圳是官方主導興建，其他水利設施都是民間力量興築而成。(C)光緒元年才正式廢止《渡臺禁令》，以移民開發速度而言，耕地不可能在短時間內暴增 5 倍。

33. (A)

難易度：中偏易

出處：歷史（一），日本統治時期

目標：能明瞭某一時期在政治、社會、經濟、文化等各方面的特色及所形成的時代風貌

解析：由題幹可知，在日本受憲法保障的司法官，在臺灣竟然被迫離職，之後的訴訟更引發了臺灣是否適用日本帝國法律的爭論，代表此時期的臺灣尚未實施內地延長主義，仍在《六三法》實施的階段，故可判斷此事件應發生在日治臺灣前期的武官總督時期，也就是無方針主義時期。

34. (B)

難易度：易

出處：歷史（二），秦漢至隋唐

目標：能分析歷史文本的形式與論證

解析：由此圖的人物服飾、體態，「短襦長裙」、「面型圓潤豐腴」，可以得知此圖中侍女的打扮，應是社會風氣比較開放的唐代。

35. (B)

難易度：中偏易

出處：歷史（三），文明的興起與交會

目標：能掌握資料或歷史敘述中所呈現的「歷史解釋」

解析：(A)羅馬自共和時期開始向外擴張，至帝國全盛時期，版圖涵蓋歐、亞、非三洲。(C)羅馬人並非首創成文法典，烏爾王朝留下的《烏爾納姆法典》、巴比倫的《漢摩拉比法典》皆早於《十二表法》。(D)拜占庭帝國將基督教向斯拉夫地區傳播，使其接受的是希臘化的希臘正教。故正確答案為(B)。

36. (C)

難易度：中偏難

出處：歷史（二），秦漢至隋唐

目標：能比較兩種或多種歷史解釋所運用的資料和推論

解析：資料一敘述唐代兵制由府兵轉向募兵的原因；資料二則是描述唐代兩稅法實施後的狀況。唐代的府兵因為均田制荒廢後逐漸廢弛，因此不得不改為募兵；同樣的均田制無法落實後，連帶無法徵收租庸調，而改以兩稅法徵收，故答案為(C)。

37. (D)

難易度：中偏易

出處：歷史（三），近代世界的轉變

目標：能掌握資料或歷史敘述中所呈現的「歷史解釋」

解析：人文主義的核心精神是肯定人，將人從宗教的束縛中解放出來，(D)體現了人的價值超過於神，為正確答案。(A)出自亞里斯多德，意指人是適合群居生活的動物，與人文主義無關。(B)出自蘇格拉底，強調自我反思、自我批判，追求如何活得更好的人生哲學。(C)出自柏拉圖，強調知識的力量，而非人的力量。

38. (D)

難易度：中偏易

出處：歷史（四），歐美國家的變革

目標：能理解特定歷史（事件或現象）發展的原因及影響

解析：19 世紀初，中南美洲各國趁西班牙遭拿破崙進軍，無暇顧及殖民地時，紛紛展開獨立運動。為此，歐洲以梅特涅為首的保守勢力曾考慮出兵中南美洲，但遭到英、美的反對。1823 年的〈門羅宣言〉，表明當時美國的觀點，即歐洲列強不應再殖民美洲，或涉足美國與其他美洲國家之主權相關事務。而對於歐洲各國之間的爭端，或各國與其美洲殖民地之間的戰事，美國保持中立。相關戰事若發生於美洲，美國將視為具敵意之行為。(A) 1815 年，拿破崙滑鐵盧之役戰敗後被囚禁於聖赫勒拿島，1821 年病逝。(B)美國希望藉此切斷西班牙、葡萄牙對美洲的影響力。(C)中南美洲各國在獨立後，形成農產與工礦原料出口導向的經濟，但高度依附出口的結果，加深中南美洲各國對英、美國家的依賴，不利於產業升級。

39. (A)

難易度：中偏易

出處：歷史（一），中華民國時期：當代臺灣

目標：能根據問題和資料推斷出合理的論述

解析：由「這位領導人過世 12 年後，他的部屬才能回到家鄉」，對照四個選項，(A)蔣中正於 1975 年過世，直到 1987 年蔣經國才開放兩岸探親，符合題目所述。(B)樺山資紀接收成為日本殖民地的臺灣，且擔任第一任總督，任期結束後調回日本，並未在臺灣過世，且他的部屬並無理由無法返回日本。(C)孤拔在中法戰爭期間病逝於澎湖，他的部屬在戰後即可返回家鄉。(D)鄭成功來臺後不久即病逝，而在鄭經時期，與清朝的談判一直無法達成協議，不符合「這些追隨他的人們，終於得以完成回家的心願」所述。

40. (B)

難易度：中偏難

出處：歷史（四），歐美國家的變革、從對立到多元世界

目標：能明瞭歷史文本的內容與意旨

解析：中南美洲在 19 世紀初獨立建國後，先後遭受英國及美國的經濟殖民，美國在 19 世紀末之

後更是積極向外擴張。1898 年美西戰爭之後取得波多黎各與菲律賓；1903 年取得巴拿馬運河區，中美洲加勒比海區幾成美國勢力範圍；20 世紀初期美國政府實施巨棒外交與金元外交，將中南美洲視為自己的「後院」。由題幹「加勒比海、巴拿馬運河、尼加拉瓜」可知答案為(B)。

41. (B)

難易度：中偏易

出處：歷史（二），宋、元、明與盛清

目標：能明瞭某一時期在政治、社會、經濟、文化等各方面的特色及所形成的時代風貌

解析：(A)天主教在利瑪竇來華之前即已傳入中國，他並非「西方第一位」來華傳教者。(C)(D)利瑪竇苦學漢文，研習儒學，主張尊重中國國情，允許信徒拜天、祭祖，其傳教方式深受中國士大夫、民眾歡迎，但被同樣在華傳教的道明會及方濟各會所批判，並引發了禮儀之爭，進而造成清廷諭令禁教，傳入中國的西學亦告中斷，清朝對外國的態度從開放轉為封閉。

42. (B)

難易度：中偏易

出處：歷史（三），文明的興起與交會

目標：能理解過去歷史中政治、社會、經濟、文化等方面的延續和變遷

解析：解題關鍵在於「他結束了閃族人在西亞長達一千餘年的統治」。公元前 6 世紀，居魯士統一伊朗高原各部族，公元前 539 年征服了新巴比倫帝國，結束了閃族人在兩河流域的政權。(A)新巴比倫帝國為加爾底亞人（閃族人）所建立的政權。(C)公元前 334 年發動東征，征服波斯，建立起一橫跨歐亞非三洲的帝國。(D)波斯居魯士、希臘亞歷山大和羅馬屋大維均屬印歐語系，而羅馬雖在公元前 27 年建立帝國，但是在羅馬征服西亞以前，西亞已受到波斯、希臘先後的征服，早已喪失文化和政治的獨立。

43. (C)

難易度：中偏易

出處：歷史（三），近代世界的轉變；歷史（四），歐美國家的變革

目標：能明瞭某一時期在政治、社會、經濟、文化等各方面的特色及所形成的時代風貌

解析：16 世紀的宗教改革，使宗教從一元變成多元發展，但也挑起宗教狂熱與對立，造成宗教迫害與 1618 年的三十年宗教戰爭，影響 17 世紀的社會充滿不安的情緒。而自文藝復興以來，人們追求自然而非超自然的解釋，藉由使用邏輯推論，奠定理性思考的基礎，不再盲目迷信過去權威，從而推動了 17 世紀科學革命時代，重視科學方法，建立理性思維。

44. (B)

難易度：中偏易

出處：歷史（四），世界霸權的爭奪與衝突

目標：能掌握資料或歷史敘述中所呈現的「歷史解釋」

解析：美國在建國初期已有孤立主義的傳統，第一次世界大戰之後，由於戰爭的折損、戰債難以收回，使美國人民深感參戰的不智，故戰後孤立主義的思想更為濃厚。受到孤立主義的影響，美國國會於 1935 年後制訂一系列的中立法案，禁止政府及人民供應軍火給交戰國，以避免捲入戰爭。綜合前述，符合題意的為(B)。(C)姑息主義是指英、法兩國對於希特勒領導的納粹德國所採取的退讓政策。

45. (C)

難易度：易

出處：歷史（一），中華民國時期：當代臺灣

目標：能明瞭某一時期在政治、社會、經濟、文化等各方面的特色及所形成的時代風貌

解析：「出口擴張」主要在 1960 年代，「第二次進口替代」主要在 1970 年代，則符合時間的是(C)美國介入越戰（1961）、以阿戰爭引發的石油危機（1973）。(A)韓戰（1950～1953）、蘇聯解體（1991），(B)古巴飛彈危機（1962）、天安門事件（1989），(D)柏林危機（1948、1958、1961）、九一一事件帶來的反恐戰爭（2003），時間均不符合。

46. (C)

難易度：易

出處：歷史（二），晚清之變局

目標：能明瞭歷史文本的內容與意旨

解析：廣方言館創設於清同治 2 年（1863），由江蘇巡撫李鴻章在上海所創設，以培養翻譯人才，屬於自強運動時期的改革政績之一。(A)京師大學堂為戊戌變法（光緒 24 年）的改革內容，設於北京，時間、地點皆不符。

47. (B)

難易度：中偏難

出處：歷史（三），文明的興起與交會

目標：能明瞭歷史文本的內容與意旨

解析：由題幹中「假基督的先鋒」看出是基督教徒所為，(A)鄂圖曼土耳其、(D)伊斯蘭帝國信仰伊斯蘭教，(C)斯拉夫民族並無攻陷君士坦丁堡。而第四次十字軍東征，在威尼斯商人的唆使下，曾入侵需要援助的東羅馬帝國，並搶劫占領了君士坦丁堡，造成東羅馬帝國從此一蹶不振，故選(B)。

48. (B)

難易度：中偏易

出處：歷史（四），從對立到多元世界

目標：能根據問題和資料推斷出合理的論述

解析：從題幹中「美國政府盡力緩和局勢，協助歐

洲走上復興道路」，可判斷為第二次世界大戰結束後，面對歐洲的經濟蕭條、共產勢力的擴張，美國國務卿馬歇爾於 1947 年提出「歐洲復興計畫」，對西歐國家提供經濟援助。

49. (C)

出處：通論地理 九、第三級產業；區域地理 十六、臺灣的位置及環境特色

目標：能知道或記憶重要的地理事實及名詞；能運用適當方法，觀察重要地理現象與獲取地理資料；能分析地理現象的空間特性；能分析自然與人文因素，以解釋區域特色、區域差異與互動

解析：(A)環礁應改為裙礁。(B)以戰地史蹟為主要特色的國家公園是金門國家公園，為圖中的 7 號。(D)指的是太魯閣國家公園，為圖中的 3 號。

50. (D)

出處：通論地理 十、高科技知識產業

目標：能理解或應用重要的地理事實、名詞、概念、原則和理論；能以地理概念、原則和理論分析重要的地理事實

解析：傳統標準化的大量生產，生產製程固定。但高科技產品因產品生命週期日漸縮短，故為了因應不斷變化的產品設計，以及客戶少量多樣的訂單需求，研華科技遂將生產製程切成不同的單元模組，再依照客戶需求，將各模組像堆積木般重構。

51. (A)

出處：通論地理 七、第一級產業

目標：能理解或應用重要的地理事實、名詞、概念、原則和理論；能分析與解釋地理資訊；能解釋人類與環境間的相互關係

解析：地廣人稀的自然環境，及專業化、科學化、企業化與高度機械化為商業性穀物農業的特色。(A)為商業性穀物農業；(B)為游耕；(C)為混合農業；(D)為傳統地中海型農業，故答案為(A)。

52. (C)

出處：通論地理 八、第二級產業

目標：能知道或記憶重要的地理事實及名詞；能分析與解釋地理資訊；能解釋人類與環境間的相互關係

解析：圖中的產品型式一致，有利大量生產、品質管制及降低生產成本，以便提高市占率，成為大眾熟悉的形象，故被普普藝術當成表現通俗美學的題材。

53. (D)

出處：區域地理 八、南亞

目標：能以地理概念、原則和理論分析重要的地理事實；能指出地理議題對於區域的意義及影響

解析：圖中該國標上新月應為伊斯蘭教國家，且國土形狀應為巴基斯坦。中國與印度除了邊界紛爭外，在經濟與政治上較勁，中國在一帶一路戰略下，投資巴基斯坦的瓜達爾港通航，該港口位於波斯灣出口到印度洋航道的中心位置，讓中國西部多了出海口，擺脫麻六甲困境、保障中國油氣輸入、有利對西亞、中亞及北非的戰略布局，再加上印度和巴基斯坦在喀什米爾有領土爭議、歷史仇恨，故利用拉攏巴基斯坦來牽制印度。

54. (C)

出處：通論地理 二、地圖；通論地理 四、地形

目標：能理解或應用重要的地理事實、名詞、概念、原則和理論

解析：甲為峽灣；乙為谷灣；丙為火山錐；丁為槽谷、冰斗。

55. (A)

出處：區域地理 七、東南亞

目標：能以地理概念、原則和理論分析重要的地理事實；能分析與解釋地理資訊；能分析自然與人文因素，以解釋區域特色、區域差異與互動

解析：以 Mee 代表麵條，推測為福建話，故選(A)華人。

56. (D)

出處：通論地理 五、氣候與水文；區域地理 十六、臺灣的位置及環境特色

目標：能知道或記憶重要的地理事實及名詞；能以地理概念、原則和理論分析重要的地理事實；能分析與解釋地理資訊；能解釋人類與環境間的相互關係；能分析自然與人文因素，以解釋區域特色、區域差異與互動

解析：(A)降雨少反而有利於戶外活動，冬季遊客比例應該要比較高。(D)澎湖地勢相對平緩，冬季東北季風強勁，易對澎湖聯外海運交通及遊客觀光造成不便。

57. (A)

出處：通論地理 三、地理資訊

目標：能理解或應用重要的地理事實、名詞、概念、原則和理論；能處理與歸納地理資料

解析：(B)以圓餅圖呈現 12 區資料，扇葉太多且數據過於接近，無法比較。(C)失竊率無法以等值線圖畫出。(D)因表上欄位為 1~5 月均價，而非 1~5 月價格變動，無法以折線圖呈現。

58. (A)

出處：區域地理 五、俄羅斯與國協；區域地理 九、西亞；區域地理 十二、中國的區域劃分

目標：能知道或記憶重要的地理事實及名詞；能分析與解釋地理資訊；能解釋人類與環境間的相互關係

解析：甲、西伯利亞大多是平原和高原地形，較為

平坦，建造鐵路容易，如改穿越中亞，則多高大崎嶇的山脈、盆地及高原。乙、經過國家眾多，各國安全考量下，統一鐵軌軌距難度甚高。丙、中亞氣候雖然乾燥，但有豐富礦產，經濟效益並不低。丁、中國有興建高速鐵路及高原鐵路經驗，興建鐵路技術並不缺乏。

59. (C)

出處：通論地理 二、地圖；區域地理 四、東北亞

目標：能分析與解釋地理資訊

解析：假設地球為周長 4 萬公里的正球體。由於正球體是完全對稱的，所以我們可以任意假想選擇平壤當成「新北極點」，其對蹠點為「新南極點」，距此二極點等距離的大圓為「新赤道」。上圖即為以這個「新北極點」為中心所做的等距投影。以下解析即以此一假定為準，做更進一步之解說：(A)為「新經圈」之上半，故其長度為 20,000 公里。(B)為「新赤道」之半圈，故其長度為 20,000 公里。(C)圖上內側（距離平壤 1 萬公里）之圓，它是「新赤道」，故其長度為 4 萬公里，不是 1 萬公里乘上圓周率  $3.14 = 31,400$  公里。(D)圖上最外側（距離平壤 2 萬公里）之圓，是全地球上距離平壤最遠之地，其實就是平壤的對蹠點（新南極點），故其長度為 0。

60. (C)

出處：通論地理 八、第二級產業；區域地理 四、東北亞；區域地理 八、南亞

目標：能理解或應用重要的地理事實、名詞、概念、原則和理論；能分析與解釋地理資訊

解析：2016 年鴻海集團併購夏普取得面板技術、家電品牌及銷售通路，鴻海集團有望從設計、製造到銷售，進行產業上、下游的垂直整合，此與韓國三星集團旗下的三星電子擁有研發設計、製造到擁有品牌、行銷的條件相似。

61. (C)

出處：通論地理 二、地圖；區域地理 十、南美洲

目標：能理解或應用重要的地理事實、名詞、概念、原則和理論

解析：臺灣本島大部分地區的對蹠點位於南美洲的巴拉圭境內。

62. (B)

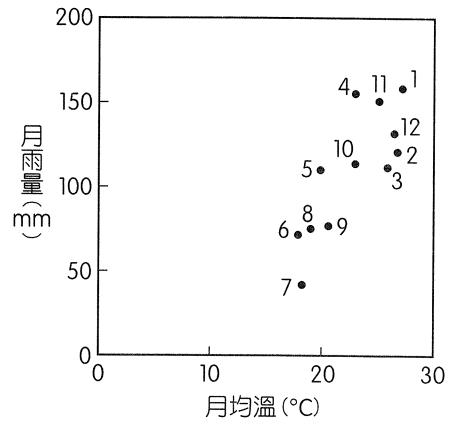
出處：通論地理 五、氣候與水文；區域地理 十、中南美洲

目標：能以地理概念、原則和理論分析重要的地理事實；能分析與解釋地理資訊；能分析地理現象的空間特性

解析：依據香港天文臺氣候資料，1961 ~ 1990 年巴拉圭的亞松森雨溫統計資料如下表，依表繪製如下雨溫圖，夏季（1 月）為雨季，最

暖月均溫可超過攝氏 20 度，冬季乾季不明顯，故(A)(C)(D)不符。

月分	1 月	2 月	3 月	4 月	5 月	6 月
氣溫 °C	27.5	26.9	25.9	22.8	19.8	18.1
雨量 mm	158.2	122.0	114.6	156.9	110.4	72.2
月分	7 月	8 月	9 月	10 月	11 月	12 月
氣溫 °C	18.5	19.1	20.5	23.2	24.9	26.5
雨量 mm	42.3	77.2	78.6	115.7	152.6	132.3



63. (B)

出處：通論地理 二、地圖；區域地理 十六、臺灣的位置及環境特色

目標：能理解或應用重要的地理事實、名詞、概念、原則和理論；能以地理概念、原則和理論分析重要的地理事實

解析：臺北（ $121^{\circ}33'E$ ， $25^{\circ}02'N$ ）為東半球+8 時區，那不勒斯則是東半球+1 時區，原本兩地時差為 7 小時，但那不勒斯因為實施日光節約時間，故需將時間撥快 1 小時，故兩地在 8 月 30 日的時差為 6 小時。所以若想要準時收看轉播，當地觀看時間應是 8 月 30 日 13:30。

64. (D)

出處：通論地理 四、地形；通論地理 九、第三級產業；區域地理 三、歐洲

目標：能知道或記憶重要的地理事實及名詞；能理解或應用重要的地理事實、名詞、概念、原則和理論；能以地理概念、原則和理論分析重要的地理事實；能處理與歸納地理資料

解析：甲、根據題幹說明，那不勒斯位於義大利西南部，故瀕臨海域為第勒尼安海；乙、少女峰位於瑞士境內，並非位於義大利；丙、因信仰羅馬天主教，故宗教對於當地居民具有相當的重要性，市內擁有數以百計的教堂；丁、東西兩側分別是兩個火山區域：維蘇威火山和坎皮佛萊格瑞火山區，因此該市自古至今不斷受到火山活動和地震的威脅。

65. (B)  
 出處：通論地理 五、氣候與水文；區域地理 二、北美洲  
 目標：能以地理概念、原則和理論分析重要的地理事實；能處理與歸納地理資料；能分析地理現象的空間特性；能解釋人類與環境間的相互關係；能分析自然與人文因素，以解釋區域特色、區域差異與互動  
 解析：依據各選項的經緯度判斷。(A)佛羅里達州，位於美國東南部，屬於夏雨型暖溫帶氣候，夏季為雨季，故不適合。(B)加利福尼亞州—聖塔芭芭拉，位於美國西部、 $30 \sim 40^{\circ}\text{N}$ ，屬於溫帶地中海型氣候，夏季少雨，為最佳答案。(C)華盛頓州，位於美國西北部、 $40 \sim 60^{\circ}\text{N}$ ，屬於溫帶海洋性氣候，夏季乾季不明顯。(D)新澤西州位於美國東北部， $40 \sim 60^{\circ}\text{N}$ ，屬於溫帶大陸性氣候，夏季是雨季。
66. (D)  
 出處：通論地理 二、地圖；通論地理 三、地理資訊  
 目標：能理解或應用重要的地理事實、名詞、概念、原則和理論；能運用適當方法，觀察重要地理現象與獲取地理資料；能解釋影響地理議題的各種因素，及分析因素之間的關聯  
 解析：(A)空間解析度數字愈小，涵蓋真實範圍愈小，空間解析度愈高，故(A)有誤。(B)再次拍攝時間間隔越長，時間解析度越低，故(B)有誤。(C)福衛五號的像素涵蓋真實面積為  $4 \times 4 = 16$  平方公尺， $100,000$  平方公尺 /  $16$  平方公尺 =  $6,250$ ，約  $6,250$  個像素。
67. (B)  
 出處：通論地理 四、地形；區域地理 十六、臺灣的位置及環境特色  
 目標：能理解或應用重要的地理事實、名詞、概念、原則和理論  
 解析：此處海岸崎嶇，可判斷為岩岸地形；岩岸地形的局部平坦面為海蝕平臺或海階，本題之「甲」處的平坦面即為因陸地相對抬升所造成的海階。
68. (D)  
 出處：通論地理 二、地圖；區域地理 十六、臺灣的位置及環境特色  
 目標：能理解或應用重要的地理事實、名詞、概念、原則和理論  
 解析：臺灣的海階地形出現在臺東長濱一帶，經度大於  $121^{\circ}$ ，緯度小於  $23.5^{\circ}$ 。換算成 TM 二度坐標系統，X 值應大於  $250,000$ ，Y 值應小於  $2600,000$ 。故選(D)最為適當。
69. (D)  
 出處：通論地理 二、地圖；通論地理 四、地形；區域地理 九、西亞  
 目標：能理解或應用重要的地理事實、名詞、概念、原則和理論；能分析與解釋地理資訊  
 解析：P 地日出、日落時間為臺北時間 11:41、23:49，應比臺灣 ( $120^{\circ}\text{E}$ ) 大約晚 6 小時，P 地時區理論上為東二時區 ( $30^{\circ}\text{E}$ )，故此地區接近  $33^{\circ}\text{N}$ 、 $30^{\circ}\text{E}$ ，最可能位於西亞、北非之間，甲水域應為紅海，紅海屬於東非大裂谷的北部延伸，屬於板塊張裂地帶。
70. (C)  
 出處：通論地理 二、地圖；通論地理 五、氣候與水文；區域地理 九、西亞  
 目標：能理解或應用重要的地理事實、名詞、概念、原則和理論；能分析與解釋地理資訊  
 解析：P 地面臨地中海、為黎巴嫩的貝魯特 ( $33^{\circ}\text{N}$ ， $35^{\circ}\text{E}$ )，屬於溫帶地中海型氣候，主要降雨季節為冬季、為北半球的 11 ~ 3 月。(A)臺東地區位於中央山脈東南側，應為夏季西南季風、颱風引進西南氣流時，易發生焚風。(B)西非的幾內亞灣沿岸因為冬季間熱帶輻合區南移，此地應吹起東北風。(C)澳洲東南沿海屬於夏雨型暖溫帶氣候，南半球 11 ~ 3 月為夏季，正值雨季。(D)南美洲安地斯山脈 11 ~ 3 月夏季時，融雪多使雪線高度應為全年最高。
71. (B)  
 出處：通論地理 十二、都市聚落與都市化；區域地理 十三、中國的人口及都市  
 目標：能知道或記憶重要的地理事實及名詞  
 解析：甲、以往實施戶籍制度，多少限制人口大量移入城市；乙、若生活水準差距小、丁、西部推力不大，人口不會大量流入大都會。
72. (D)  
 出處：區域地理 十三、中國的人口及都市  
 目標：能知道或記憶重要的地理事實及名詞  
 解析：(A)北京市生育率低，但外來移入人口眾多，且移入的多為壯年人口，勞動力資源不會不足。(B)限制外來人口移入，本地出生率大於死亡率，自然增加率仍為正數。(C)生育率全國最低是經濟因素。